

تاريخ الإرسال (2019-10-20)، تاريخ قبول النشر (2020-02-10)

د. أمل سعيد على قانع القحطاني

اسم الباحث:

كلية التربية جامعة الأميرة نورة بنت عبد  
الرحمن - السعودية

1 اسم الجامعة والبلد:

\* البريد الإلكتروني للباحث المرسل:

E-mail address:

[asalqahtane@pnu.edu.sa](mailto:asalqahtane@pnu.edu.sa)

فاعلية استراتيجية تقوم على التكامل بين  
شكل البيت الدائري ونموذج كورنيل في  
تنمية تحصيل طالبات الصف الثاني  
المتوسط لمقرر الدراسات الاجتماعية  
واتجاهاتهن نحوها

<https://doi.org/10.33976/IUGJEPS.29.1/2021/2>

### الملخص:

استهدفت الدراسة التعرف على فاعلية استراتيجية تقوم على التكامل بين شكل البيت الدائري ونموذج كورنيل في تنمية تحصيل طالبات الصف الثاني المتوسط لمقرر الدراسات الاجتماعية واتجاهاتهن نحوها، وتكونت عينة الدراسة من (60) طالبة من طالبات الصف الثاني المتوسط، حيث مثلت (30) طالبة منها المجموعة التجريبية ودرست باستخدام الاستراتيجية المقترحة التي تقوم على التكامل بين شكل البيت الدائري ونموذج كورنيل، ومثلت (30) طالبة منها المجموعة الضابطة ودرست بالطريقة المعتادة في التدريس، وطبق اختبار تحصيلي ومقياس اتجاه بعدي على عينة الدراسة (التجريبية والضابطة). وتوصلت الدراسة إلى وجود فروق ذات دلالة إحصائية ( $\alpha \leq 0.05$ ) بين متوسطي درجات طالبات المجموعة التجريبية ودرجات طالبات المجموعة الضابطة في الاختبار التحصيلي ومقياس الاتجاه لصالح المجموعة التجريبية.

كلمات مفتاحية: شكل البيت الدائري - نموذج كورنيل - تحصيل - الاتجاهات - الدراسات الاجتماعية.

**The effectiveness of a strategy based integration between the Circular house shape and the Cornell model in the development of the second grade preparatory students' achievement of social studies course and their attitudes towards it.**

### Abstract:

The study aims to identify the effectiveness of a strategy based integration between the circular house shape and the Cornell model in the development of the second grade preparatory students' achievement and their attitudes towards social studies. The sample of the study consisted of 60 female students of the second grade preparatory. Thirty students represented the experimental group and studied using the proposal Strategy based on the integration between the shape of the circular house and the Cornell model. Other Thirty students represented the conservative group and studied using the traditional approach of teaching. An achievement test and a dimensional attitude scale were applied to the study sample (experimental and control). The study found that there were statistically significant differences ( $0.05 \leq \alpha$ ) between the average scores of the experimental group students and the scores of the conservative group students in the achievement test and the attitude scale in favor of the experimental group.

**Keywords:** Circular house shape - Cornell model - achievement - attitudes - social studies.

## المقدمة:

نعيش اليوم عصر التحولات والتغيرات المتلاحقة في كافة مناحي الحياة؛ وذلك للتطور السريع في مجال العلم والتقنية؛ لذا تحرص الأنظمة التعليمية على التطور والتعديل في كافة عناصر منظومة التعليم بما يتوافق مع الأدوار الحديثة التي تضطلع بها المؤسسات التربوية، من خلال وضع خطط استراتيجية لعدد من المشاريع والبرامج والآليات التي تهدف من خلالها إلى دعم وجهات التعلم وتحقيق أهدافه الاستراتيجية، والبحث عن استراتيجيات حديثة للتعلم (عيسى، 2015، ص182). ولأهمية طرق واستراتيجيات التدريس حرص التربويون على بذل الجهود في البحث عن الطرائق التدريسية المختلفة؛ من أجل مخرجات تعليمية مرغوب فيها لدى المتعلمين، لهذا قيل: (إن المعلم الناجح ما هو إلا طريقة ناجحة) (اليمني وعسكر، 2010، ص27).

والطرق والاستراتيجيات والأساليب التدريسية ليست قوالب جامدة يقتيد بها المدرس في كافة الظروف والأحوال، بل كلها متصلة بطبيعة المادة أو بيئة التعلم الصفية أو المدرسية أو سواها، فالمدرس ليس مطالبًا بالتقيد بطريقة معينة أو طريقة جامدة في التعليم، بل عليه أن يكون مبدعًا لطريقته، مرئًا في اتخاذ الأسلوب والطريقة المناسبة التي يقتنع بأنهما سيوصلانه إلى تحقيق الأهداف المخططة مسبقًا، وعليه لا بد أن يكون ملماً بطرائق واستراتيجيات التدريس بنوعها القديم والحديث (الجبوري والسلطاني، 2013، ص190).

وعلى الرغم من الجهود الكبيرة لتطوير أساليب واستراتيجيات التدريس واستخدام التقنية فيها، إلا أن سرعة التغير التكنولوجي وتطبيقاته التي تتاح لطلابنا كل يوم تعد أسرع وأكثر تطورًا، ما يجعلنا نبحث عن أساليب تدريسية تضمن تفاعل الطلاب بشكل أفضل، وتشد عقولهم نحو ما يُقدّم لهم من معلومات ولفترات أطول، خاصة في المقررات النظرية التي يكثر فيها شروء الطلاب وعدم تفاعلهم مع معلمهم خلال التعليم (زاهر، 2016، ص2).

لذا جاء هذا البحث الذي يقوم على التكامل بين استراتيجية البيت الدائري كاستراتيجية للتعليم وربط المعلومات مع نموذج كورنيل، وهو أحد أساليب تدوين الملاحظات، بحيث تقوم الطالبة برسم شكل البيت الدائري لموضوع الدرس داخل نموذج كورنيل لتدوين الملاحظات، وإضافة كل ما يتعلق بالدرس من معلومات ومفاهيم وأسئلة وملخصات في مكانها على نموذج كورنيل. وتعد استراتيجية شكل البيت الدائري إحدى المخططات التنظيمية للمعرفة العلمية، وتكون على هيئة شكل هندسي دائري ثنائي البعد، يقسمه خط اختياري، وتحيط به سبع قطاعات خارجية، بحيث يمثل شكل البنية المفاهيمية لجزء محدود من المعرفة (المزروع، 2005، ص26).

وترجع الأصول النفسية والفلسفية لشكل البيت الدائري إلى النظرية البنائية؛ لأن المتعلم يقوم بصياغة الأفكار الرئيسة ووضعتها في الشكل بنفسه، مما يسهل استدعاؤها بسهولة ويسر، كما يمكن إرجاع هذه الاستراتيجية التي تعد نوعًا من أنواع الخرائط المعرفية والقائمة إلى نظرية أوزوبل في التعليم ذي المعنى؛ إذ يقوم المتعلم بربط المعلومات الخاصة بالمفهوم، ووضعتها في مكانها الصحيح في الشكل، مما يكون تعلمًا ذا معنى وليس تعلمًا شكليًا (امبو سعيد والبلوشي، 2009، ص487).

كما أن استخدام مخطط البيت الدائري يساعد المتعلمين على تنظيم المعلومات في القطاعات، وتحسين فهمهم للمفاهيم العلمية المجردة، ما يؤدي إلى جعل تعلمهم ذا مغزى، كما يزيد من ثقتهم بأنفسهم، وذلك عند قيامهم برسم المخطط والتعبير عنه شفويًا وكتابيًا (الشلول والصباريني، 2017، ص489).

ومن أهم ميزات استراتيجية البيت الدائري: زيادة قدرة المتعلمين على الاحتفاظ بالمعرفة؛ لأن الطالب عندما يستخدم هذه الاستراتيجية يكون نشطاً وفعالاً في بناء المعرفة وترميزها وتخزينها بوعي في بنيته المعرفية ( McCartney and wadsworth, 2012,p.2)

وما يميز نموذج كورنيل تدوين الملاحظات، حيث يتجاوز دور الطالب عملية الاستماع السلبي في الصف إلى القيام بدور نشط يحقق من خلاله أكبر قدر من الاندماج في عملية التعلم، فهي تهدف بشكل خاص إلى تمكين الطالب من الحصول على سجل دقيق من المعلومات التي تُقدّم في الصف، ومساعدته على تعلم هذه المعلومات وتذكرها (زاهر، 2016، ص6). كما يمكن للطالب من خلال طريقة كورنيل تحديد المعلومات المهمة من غير المهمة للاختبار، وقضاء وقت أقل في دراسة عدد كبير من الموضوعات. اكتسبت طريقة كورنيل اسمها من (walterPaukte) جامعة كورنيل، حيث كان يعمل مديراً لمركز دراسة القراءة، ومؤلفاً للعديد من النصوص في مهارات الدراسة، وطُوّرت طريقة كورنيل (Comell Notes) في الخمسينيات (علي، 2017، ص177).

ونظراً لما لاستراتيجية شكل البيت الدائري والتكامل بينها وبين نموذج كورنيل من أهمية؛ فقد رأت الباحثة أن تستعين بها في تجربتها لتدريس بعض موضوعات مقرر الدراسات الاجتماعية للصف الثاني المتوسط، وقياس التكامل بينهما في رفع مستوى التحصيل لدى الطالبات (عينة الدراسة).

#### الإحساس بالمشكلة:

من خلال خبرة الباحثة في الميدان التربوي، فقد شعرت بأن هنالك قصوراً في توظيف استراتيجية شكل البيت الدائري ونموذج كورنيل في تدريس مفاهيم وموضوعات الدراسات الاجتماعية، فما تزال المعلمة تستخدم الطرق التقليدية كالتلقين والتدريس المباشر في تدريس الدراسات الاجتماعية، مما يجعلها جامدة وصعبة الفهم والاستيعاب ومنقّرة للطالبات.

وفي محاولة ميدانية من الباحثة للوقوف على مدى استخدام ومعرفة معلمات الدراسات الاجتماعية في المرحلة المتوسطة لاستراتيجية شكل البيت الدائري، وتدريب الطالبات على استخدام نموذج كورنيل، فقد قامت الباحثة بإعداد اختبارين استطلاعيين؛ الأول: لشكل البيت الدائري ويتكوّن من (15 مفردة)، والثاني: لنموذج كورنيل ويتكوّن من (10 مفردات)، وبعد تطبيق الاختبارين على عينة قوامها (20) معلمة بمدارس مختلفة من الرياض، أظهرت النتائج تدنّياً في معرفة معلمات الدراسات الاجتماعية بشكل البيت الدائري ونموذج كورنيل، وعدم استخدامهن لها في الميدان، واعتمادهن على الطرق التقليدية للإلقاء والمحاضرة.

إلى جانب ذلك فقد أكدت دراسة كل من (علي محمد ونبال المهجة، 2012، ص78) على أن اعتماد أغلب طرق التدريس التقليدية على الحفظ والاستظهار لا تؤدي إلى انخفاض التحصيل فحسب، بل إلى عدم احتفاظ الطلبة بالتعلم المكتسب إلى فترة طويلة، كما أشارت أيضاً دراسة (إيمان التميمي، 2017، ص18) إلى أن نجاح الطالب أو رسوبه قد لا يكون بسبب القدرات العقلية فقط، وإنما أيضاً بسبب الطرق والعادات التدريسية التي يمارسها، والتي قد يكون لها دور كبير في تحديد نجاحه، لذا كان لا بد من البحث عن طرق تساعد الطالبات على اكتساب مهارات دراسية تعينهن على تذكر المعلومات التي تُعطى لهن في أثناء الدرس، وتساعدن على الانتباه والتركيز، وبالتالي تزيد من تحصيلهن الدراسي.

لذا رأت الباحثة أهمية تدريب الطالبات على استخدام طريقة كورنيل لتدوين الملاحظات بالتكامل مع شكل البيت الدائري، مما يساعدهن على التعامل مع طبيعة الدراسات الاجتماعية، فيؤدي إلى تحسن دافعية الإنجاز لديهن، وبالتالي زيادة قدرة الطالبات على التحصيل، وتنمية الاتجاهات الإيجابية لديهن.

إلى جانب ما سبق، فإنه لا يوجد في حدود علم الباحثة دراسة عربية أو محلية تناولت التكامل من استراتيجية شكل البيت الدائري ونموذج كورنيل لتدوين الملاحظات في رفع مستوى التحصيل والاتجاهات نحوها لدى طالبات الصف الثاني المتوسط في مقرر الدراسات الاجتماعية، ومن هنا جاءت الحاجة إلى هذه الدراسة.

مشكلة الدراسة: تسعى الدراسة الحالية للإجابة عن التساؤل الرئيس التالي:

- ما فاعلية استراتيجية تقوم على التكامل بين شكل البيت الدائري ونموذج كورنيل في تنمية تحصيل طالبات الصف الثاني المتوسط في مقرر الدراسات الاجتماعية واتجاهاتهن نحوها؟
- ويتفرع من هذا السؤال الرئيس الأسئلة الفرعية التالية: -

- ما فاعلية استراتيجية تقوم على التكامل بين شكل البيت الدائري ونموذج كورنيل على تحصيل طالبات الصف الثاني المتوسط في مقرر الدراسات الاجتماعية؟

- ما فاعلية استراتيجية تقوم على التكامل بين شكل البيت الدائري ونموذج كورنيل على الاتجاهات نحوها لدى طالبات الصف الثاني المتوسط في مقرر الدراسات الاجتماعية؟

أهداف الدراسة:

1. تعريف طالبات المجموعة التجريبية (الصف الثاني المتوسط) بشكل البيت الدائري ونموذج كورنيل، وتدريبهن على استخدامهما كاستراتيجية متكاملة في دراسة مقرر الدراسات الاجتماعية.
2. قياس فعالية الاستراتيجية التي تقوم على التكامل بين شكل البيت الدائري ونموذج كورنيل على تحصيل الطالبات (الصف الثاني المتوسط) لمقرر الدراسات الاجتماعية.
3. قياس فعالية الاستراتيجية التي تقوم على التكامل بين شكل البيت الدائري ونموذج كورنيل على تنمية الاتجاهات الإيجابية نحو الاستراتيجية لدى الطالبات (الصف الثاني المتوسط).

أهمية الدراسة:

1. يمكن أن تفيد نتائج هذه الدراسة المسؤولين عن برامج تأهيل المعلمات بتزويد معلمات الدراسات الاجتماعية بالاستراتيجيات الحديثة التي يمكن من خلالها رفع مستوى تحصيل الطالبات.
2. تعد هذه الدراسة - في حدود علم الباحثة - أول دراسة تقوم على بناء استراتيجية قائمة على التكامل بين شكل البيت الدائري ونموذج كورنيل في تنمية التحصيل لدى طالبات الصف الثاني المتوسط في مقرر الدراسات الاجتماعية واتجاهاتهن نحوها.
3. تساعد الباحثين والدارسين والتربويين على إجراء المزيد من البحوث والدراسات في مواضيع تقترحها الدراسة.

4. أفادت الدراسة طالبات الصف الثاني المتوسط (عينة الدراسة)، حيث قُدِّمت لهن الدراسة استراتيجية قائمة على التكامل

بين شكل البيت الدائري ونموذج كورنيل لتنمية التحصيل والاتجاهات نحوها.

#### فروض الدراسة:

حاولت الدراسة الحالية اختبار صحة الفرضيتين الآتيتين:

- لا يوجد فرق ذو دلالة إحصائية عند مستوى الدلالة ( $a \leq 0.05$ ) بين متوسطات درجات الطالبات في المجموعتين

التجريبية والضابطة في التطبيق البعدي في الاختبار التحصيلي.

- لا يوجد فرق ذو دلالة إحصائية عند مستوى الدلالة ( $a < 0.05$ ) بين متوسطات درجات الطالبات في المجموعة

التجريبية في التطبيق القبلي والبعدي لمقياس الاتجاه نحو الاستراتيجية المقترحة.

#### حدود الدراسة:

اقتصرت الدراسة على ما يلي:

- الحدود الزمانية: طُبِّقت الدراسة الحالية في الفصل الدراسي الثاني للعام الجامعي (2018-2019).
- الحدود المكانية: طُبِّقت الدراسة الحالية في إحدى المدارس الحكومية التابعة لوزارة التعليم بمدينة الرياض (مدرسة أم سلمة بالحرس الوطني).
- الحدود البشرية: عينة عشوائية من طالبات الصف الثاني المتوسط في إحدى المدارس الحكومية بمدينة الرياض.
- الحدود الموضوعية: حددت بوحدة (دول مجلس التعاون الخليجي) بمقرر الدراسات الاجتماعية، ودرست باستخدام استراتيجية قائمة على التكامل بين شكل البيت الدائري ونموذج كورنيل.

#### مصطلحات الدراسة:

- استراتيجية شكل البيت الدائري:
- عرّفها (الكبيسي، 2015، ص 205) بأنها: "استراتيجية من استراتيجيات التعلم ما فوق المعرفية؛ من أجل تمثيل مجمل لموضوعات وإجراءات وأنشطة تركز على رسم أشكال دائرية تناظر البنية المفاهيمية لجزئية محددة من المعرفة، بحيث يمثّل مركز الدائرة الموضوع الرئيس المراد تعليمه، وتمثل القطاعات السبعة الخارجية الأجزاء المكونة للموضوع".
- كما عرّفها كل من (الشكري، والصحري، 2016، ص 63) بأنها: "استراتيجية حديثة ومقترحة وفن تدريسي؛ من أجل تمثيل مجمل الموضوعات، كما تعد قالباً يستطيع المتعلم من خلاله ربط الموضوعات، وتحديد العلاقات، وتقديم التوضيحات، ووصف الموضوعات، حيث يركّز المعلم والمتعلم على الفكرة العامة، ثم يفضّلها إلى أجزاء، مبتدئاً من العام إلى الخاص".
- وتُعرّف إجرائياً بأنها: استراتيجية تكسب طالبات الصف الثاني المتوسط القدرة على تحديد المفهوم الرئيس بإشراف المعلمة، ووضعه في المحور المركزي لشكل دائري مقسم إلى سبعة قطاعات (قد تزيد أو تنقص اثنين) باستعمال أدوات الربط (من) أو (الواو)، وتقوم الطالبات بأنفسهن بملء القطاعات المحيطة بالمحور المركزي بالمعلومات؛ بهدف زيادة تحصيلهن في مقرر الدراسات الاجتماعية.

**- نموذج كورنيل:**

- تُعرّفها (زاهد، 2016، ص4) بأنها: "الطريقة التي يقوم فيها الطالب بتقسيم ورقة الدفتر إلى قسمين: القسم الأول يبعد مسافة (8 سم) عن الهامش جهة اليسار، وبهذا تكون الصفحة مجزأة إلى جزأين: الأيسر ضيق والأيمن واسع، ويستخدم الجزء الأيمن في تسجيل نظام المحاضرة (الدرس) مع الشروحات والتعليقات، وبعد انتهاء القسم الأيمن يأتي دور الجزء الأيسر، وذلك بأن يعيد الطالب في أقرب وقت ممكن قراءة المحاضرة (الدرس) وتسجيل المفاهيم والأفكار المستخلصة على هذا القسم.

- ويُعرّف إجرائيًا بأنه: يتم استخدام هذا النموذج مع عكس استخدامات جزأي الدفتر، وعلى ذلك يكون الجزء الأيمن ضيقًا والجزء الأيسر واسعًا، حيث يستخدم الجزء الأيسر في رسم شكل البيت الدائري لموضوع الدرس مع الأمثلة والتعليقات والرسوم والرموز، والجزء الأيمن يُستخدم في تسجيل المصطلحات والعناوين الرئيسة، حيث يكون أسفل الورقة لملخص الدرس وتسجيل الواجبات أو التعليمات.

**- التحصيل:**

- عرّفه أبو جادو (2003، ص46) بأنه: "مقدار ما تعلمه الطالب في وحدة دراسية أو مقرر دراسي معين".  
 - كما عرّفه السبيعي (2009، ص87) بأنه: "المعرفة والفهم والمهارات التي اكتسبها المتعلم؛ نتيجة خبرات تربوية محددة".  
 - **التعريف الإجرائي:** هو ما تحصل عليه طالبات مجموعات البحث في الاختبار التحصيلي البعدي الذي أعدته الباحثة بعد تدريسها وحدة (دول مجلس التعاون الخليجي) من كتاب الدراسات الاجتماعية للصف الثاني المتوسط، وذلك باستخدام الاستراتيجية المقترحة القائمة على التكامل بين الشكل الدائري ونموذج كورنيل للمجموعة التجريبية دون الضابطة.

**- الاتجاه.**

- عرّفه الحمداني (2010، ص37) بأنه: "استجابة متعلمة تعبر عن قوة انجذاب الفرد نحو الموضوعات والأحداث والأشخاص والمواقف التي يصادفها سلبًا أو إيجابًا، متأثرًا إلى حد كبير بأساليب التنشئة الاجتماعية".  
 - ويُعرّف إجرائيًا بأنه: الدرجة التي تحصل عليها الطالبات أثناء إجابتهن عن المقياس المعد من قبل الباحثة، والذي يحدد اتجاهاتهن الإيجابية أو السلبية أو المحايدة نحو استخدام الاستراتيجية المقترحة القائمة على التكامل بين البيت الدائري ونموذج كورنيل.

**الإطار النظري والدراسات السابقة****أولاً: استراتيجية البيت الدائري**

ظهرت العديد من الاستراتيجيات الحديثة منبثقة عن النظرية البنائية، ومنها استراتيجية شكل البيت الدائري، والتي تعد استراتيجية حديثة مقترحة من جيمس وندرسى في العام (1994)، حيث استخدمها في تدريس مقررات التربية العملية في جامعة لويديانا، وهي استراتيجية مقترحة؛ من أجل تمثيل مجمل موضوعات وإجراءات وأنشطة العلوم، وتعتبر قالبًا يستطيع المتعلم من خلالها ربط المعلومات وتحديد العلاقات وتقديم التوضيحات ووصف الموضوعات، حيث يركز المتعلم على الفكرة العامة، ثم يفصلها إلى أجزاء مبتدئًا من العام إلى الخاص، وقد جاءت هذه الاستراتيجية نتيجة دراسة وندرسى لنظرية أوزوبل في جامعة

كورنيل، وكذلك نتيجة لتدريسه خرائط المفاهيم وشكل (V) في جامعة لوزيانا، بحيث ربط بين كل ما يعرفه عن الأشكال المنظمة (ألفة قاسم، 2014، ص13).

### مفهوم استراتيجية البيت الدائري:

تعددت التعريفات التي تناولت هذه الاستراتيجية في الأدبيات والدراسات السابقة، نذكر منها:

تعريف كل من مكارتي ومنيج (Mccarthey & Figg, 2011,p.2) بأنها: "خريطة لقصة مرئية صُممت لتعزيز الذاكرة طويلة المدى، وهذا النوع من التخطيط يتطلب من المتعلمين بناء المعرفة من خلال ارتباطات مرئية، بحيث تستبدل الحفظ والتلقين المجرد للمحتوى، وبذلك الطريقة يخلق التلاميذ مخططاً للمفاهيم وأيقونات مرتبطة بها بطريقة متتابعة ومتسلسلة". وتعرّفها (الكحلوت، 2012، ص13) بأنها: "خريطة معرفية مفاهيمية ذهنية بصرية قائمة على أسس النظرية البنائية، وتتمثل برسم شكل هندسي ثنائي الأبعاد، بحيث يمثل مركز الدائرة الموضوع الجغرافي المراد تعليمه، وأما بقية الأجزاء الأخرى المكونة له فقائمة فيما بينها على أساس التسلسل المنطقي بحيث يقوم المتعلم فيها بربط المفاهيم المجردة بطريقة محسوسة من خلال رسم الأيقونات والصور والرموز".

كما تعرّفها (مهنا، 2013، ص15) بأنها: "مجموعة فعاليات تعليمية تعليمية، تقوم على إعداد منظم بصري دائري الشكل، يساعد على عرض المفهوم من خلال سبعة قطاعات، يحتوي على أهم أفكار المفهوم، بالإضافة إلى صور ورموز لهذه الأفكار، مما يساعد على سهولة استرجاعها".

### خطوط تطبيق استراتيجية شكل البيت الدائري في الصف:

تتلخص الخطوات التي يجب الأخذ بها في تعليم وتدريب المتعلمين لكيفية استعمال استراتيجية شكل البيت الدائري فيما يلي (الأسدي والمسعودي، 2015، ص. ص54-56).

- الخطوة الأولى: يقوم المعلم بعرض الدرس بأحد أساليب التدريس الشائعة، كالمناقشة، أو الاستقصاء، أو الشرح المباشر، أو العرض العملي.
- الخطوة الثانية: يقوم المعلم بتكوين مجموعات تعاونية في حالة أراد ذلك، وتكون غير متجانسة أو متجانسة بحسب وجهة نظر المدرس والأهداف التي يسعى إلى تحقيقها.
- الخطوة الثالثة: يقوم المعلم مع المتعلمين بتحديد الفكرة الرئيسة التي يتم استكشافها وتصميم الشكل عنها.
- الخطوة الرابعة: يقوم المتعلمون بكتابة عنوان الشكل (صياغة للمفهوم الرئيس) مستعملين كلمات الربط من أو الواو.
- الخطوة الخامسة: يقوم المتعلمون بكتابة الأهداف الخاصة بتصميم وبناء شكل البيت الدائري في أسفل الورقة، ثم توزع مسبقاً عليهم من قبل المعلم.
- الخطوة السادسة: يقوم المتعلمون بتجزئة المعلومات ذات العلاقة بالمفهوم إلى سبعة أقسام رئيسة، وأقل، وأكثر من ذلك باثنين، أي: يمكن أن تكون خمسة أو ستة أو سبعة أو ثمانية أو تسعة.



- الخطوة السابعة: يقوم المتعلمون بكتابة المعلومات الخاصة بكل قطاع من القطاعات التي تم تحديدها، مستعملين كلمات ورسوم ونماذج بسيطة، يسهل تذكرها بدءًا من القطاع الأقرب إلى موضوع رقم (12) في الساعة، ثم الانتقال إلى القطاعات الأخرى بنفس اتجاه حركة عقارب الساعة.
- الخطوة الثامنة: تقوم كل مجموعة من المتعلمين بعرض الشكل الذي قامت بتصميمه على أفراد الصف الآخرين مع تعليقات من قبل المعلم والمتعلمين.
- الخطوة التاسعة: يمكن أن يطلب المعلم من المتعلمين نشر الشكل الذي قاموا بتصميمه في إحدى الصحف أو المجلات المدرسية أو عمل ملصق للشكل يُعلق في أحد أركان الفصل، كما يمكن أن نطلب منهم تأليف قصة عن المعلومات المتضمنة في الشكل.

هنالك العديد من الدراسات التي تناولت استراتيجية شكل البيت الدائري، منها:

**دراسة (الكحلوت، 2012):** هدفت هذه الدراسة إلى التعرف على فاعلية توظيف استراتيجية البيت الدائري في تنمية المفاهيم ومهارات التفكير البصري بالجغرافيا لدى طالبات الصف الحادي عشر بغزة، وتكونت عينة الدراسة من (76) طالبة، واعتمدت أدوات الدراسة على اختبار للمفاهيم الجغرافية واختبار لمهارات التفكير البصري، وتوصلت الدراسة إلى وجود فروق ذات دلالة إحصائية بين متوسط درجات طالبات المجموعة التجريبية والمجموعة الضابطة في اختبار المفاهيم الجغرافية واختبار مهارات التفكير البصري لصالح المجموعة التجريبية، ويعود ذلك لفاعلية استراتيجية البيت الدائري في تنمية المفاهيم الجغرافية ومهارات التفكير البصري لدى الطالبات (عينة الدراسة).

**ودراسة (الحמידاوي، 2012):** هدفت هذه الدراسة إلى التعرف على أثر استخدام استراتيجية شكل البيت الدائري في التفكير الإبداعي وتحصيل طالبات الصف الأول المتوسط للمفاهيم الإحيائية، وتكونت عينة الدراسة من (57) طالبة، واعتمدت أدوات الدراسة على اختبار للتفكير الإبداعي واختبار تحصيلي، وتوصلت الدراسة إلى وجود فرق ذي دلالة إحصائية بين طالبات المجموعة التجريبية اللاتي درسن وفق استراتيجية شكل البيت الدائري على أقرانهن من المجموعة الضابطة اللاتي درسن وفق الطريقة الاعتيادية في التفكير الإبداعي وفي تحصيل المفاهيم الإحيائية لصالح المجموعة التجريبية.

**وكذلك دراسة (عبده، 2013):** هدفت هذه الدراسة إلى استقصاء أثر استراتيجية البناء الدائري في تحصيل طلبة الصف العاشر في الفيزياء والاحتفاظ بتعلمهم واتجاهاتهم نحو الفيزياء، وتكونت عينة الدراسة من (141) طالبًا وطالبة من طلبة الصف العاشر في نابلس، واعتمدت الدراسة على الأدوات التالية: اختبار تحصيلي، ومقياس اتجاهات، وتوصلت الدراسة إلى وجود فروق دالة إحصائية في التحصيل والاتجاهات لصالح المجموعتين التجريبيتين، وكذلك وجود فروق دالة إحصائية في التحصيل والاحتفاظ والاتجاهات بين المجموعتين التجريبيتين ولصالح مجموعة الإناث.

**كذلك دراسة (الطراونة، 2014):** هدفت إلى استقصاء أثر استخدام استراتيجية البناء الدائري في تنمية التفكير البصري لدى طلاب الصف التاسع الأساسي في مبحث الفيزياء، وتكونت عينة الدراسة من مجموعتين: تجريبية عدد أفرادها (25) طالبًا، وضابطة عدد أفرادها (26) طالبًا، واعتمدت الدراسة على: اختبار للتفكير البصري، وتوصلت الدراسة إلى وجود فروق دالة إحصائية على اختبار



التفكير البصري ولصالح طلاب المجموعة التجريبية، ويعود ذلك لفاعلية استراتيجية البيت الدائري في تنمية التفكير البصري لدى عينة الدراسة (التجريبية).

**ودراسة كل من (حاجحة، العلوان، ومحاسنة، 2015):** هدفت هذه الدراسة إلى الكشف عن فاعلية استراتيجية البناء الدائري في تدريس وحدة النظام البيئي لطلاب الصف الثامن على التحصيل الآني والمؤجل وتحسين اتجاهاتهم نحو العلوم، وتكونت عينة الدراسة من (63) طالباً من طلاب الصف الثامن في مدينة الرصيفة في الأردن، واعتمدت أدوات الدراسة على اختبار تحصيلي ومقياس من الاتجاهات نحو العلوم، وتوصلت الدراسة إلى وجود فروق ذات دلالة إحصائية تُعزى إلى أثر التدريس القائم على استراتيجية البناء الدائري في التحصيل الآني والمؤجل لدى طلاب الصف الثامن في مادة العلوم، وتحسين اتجاهاتهم نحو العلوم لصالح المجموعة التجريبية.

**ودراسة (قاسم، 2014):** هدفت هذه الدراسة إلى تقصي أثر استخدام استراتيجية البيت الدائري في علاج التصورات البديلة لبعض المفاهيم العلمية في مادة الثقافة العلمية لدى طالبات الصف الحادي عشر بغزة، وتكونت عينة الدراسة من (70) طالبة؛ (35) تجريبية و(35) ضابطة، واعتمدت أدوات الدراسة على اختبار تشخيص للتصورات البديلة، وتوصلت الدراسة إلى وجود فروق ذات دلالة إحصائية من متوسط درجات الطالبات في المجموعتين الضابطة والتجريبية في اختبار تشخيص التصورات البديلة لصالح المجموعة التجريبية، ويرجع ذلك لفاعلية استراتيجية البيت الدائري في علاج التصورات البديلة لبعض المفاهيم العلمية.

**ودراسة أورك وآخرين (Orak & Ermish, Yeshilyurt & Keser, 2010):** هدفت هذه الدراسة إلى معرفة أثر استراتيجية البيت الدائري على تحصيل طلبة الصف السابع في وحدة القوة والحركة في العلوم والتكنولوجيا، وتكونت عينة الدراسة من (372) طالبة من أربع مدارس في محافظة فان بتركيا، واعتمدت أدوات الدراسة على استبانة واختبار تحصيلي، وتوصلت الدراسة إلى وجود فروق ذات دلالة إحصائية في متوسط درجات اختبار التحصيل البعدي لصالح المجموعة التجريبية، مما يثبت فاعلية استراتيجية البيت الدائري على التحصيل.

**دراسة فيترياني (Fitriyani, 2011):** هدفت هذه الدراسة إلى معرفة أثر استخدام استراتيجية شكل البيت الدائري على مهارة الكتابة التعبيرية لدى طلاب الصف العاشر في المدارس الحكومية في جاكارتا بإندونيسيا، وتكونت عينة الدراسة من (34) طالباً، واعتمدت أدوات الدراسة على: مقابلة، واختبار لقياس قدرة الطالب في الكتابة التعبيرية، وتوصلت الدراسة إلى وجود أثر إيجابي لاستراتيجية البيت الدائري على تنمية مهارات الكتابة التعبيرية لدى طلاب الصف العاشر.

**ودراسة (استبرق بحر المعموري، 2016):** هدفت هذه الدراسة إلى معرفة أثر استعمال استراتيجية شكل البيت الدائري في تحصيل طالبات الصف الخامس الأدبي في مادة البلاغة، وتكونت عينة الدراسة من (60) طالبة؛ (30) ضابطة و(30) تجريبية، واعتمدت أدوات الدراسة على اختبار تحصيلي موضوعي من نوع الاختيار من متعدد، وتوصلت الدراسة إلى وجود فرق ذي دلالة إحصائية بين طالبات مجموعة البحث، وكان لمصلحة المجموعة التجريبية التي درست وفق استراتيجية شكل البيت الدائري.

## ثانيًا: نموذج كورنيل لتدوين الملاحظات

إن نموذج كورنيل الذي صممه Walter Pauk في جامعة كورنيل ووظّفه في كتابه الشهير الذي صدرت منه حتى الآن (11) طبعة، يعتبر من أشهر النماذج اليدوية في كتابة وتدوين الملاحظات والمعلومات؛ لكونه يجعل من الطالب مستمعًا ومشاركًا جيدًا في الوقت نفسه، ويزيد من تركيز انتباهه على ما يقال في المحاضرة والحصّة (منال زاهد، 2016، ص6). نظام كورنيل لتدوين الملاحظات (Davoudi et 2015؛ إيمان 2017، 178ص): يبدأ بكتابة البيانات الأساسية (الاسم، والموضوع، والتاريخ، والصف) برأس الصفحة.

منطقة A عمود النموذج، الفراغ على يسار الهامش العمودي، يجب أن لا يُكتَب في هذه المنطقة وقت أخذ الملاحظات في أثناء المحاضرة، وإنما بعد مراجعة الملاحظات، وقبل المحاضرة اللاحقة، يستتبط في أثناء ذلك عددًا من الأسئلة التي يمكن أن نجد إجاباتها في الملاحظات، وهذه الأسئلة هي النماذج التي يمكن كتابتها في عمود النموذج، مما يجبر الطالب على التفكير بشأن مادة المحاضرة بطريقة ما تجعله يوضح المعاني ويكشف العلاقات، مما يؤسس لاستمرارية ذاكرة قوية.

منطقة B مكان التلخيص، وهي المنطقة تحت الهامش الأفقي قرب أسفل الصفحة، والخلاصة يجب أن تكون قصيرة - يضع جملاً فقط-، يضاف له مراجعة مختصرة للمادة المهمة على الصفحة، وهي مفيدة لمراجعة المادة لاحقًا، مما يجبر الطالب على النظر للمادة بطريقة ما تسمح له برؤية كيف تتوافق الملاحظات والمادة الملخصة مع بعضها بعضًا.

منطقة C منطقة تدوين الملاحظات؛ الفراغ الموجود على يسار الهامش العمودي، وهو المكان الذي يدوّن فيه الطالب ملاحظاته في أثناء المحاضرة، وليست هناك قواعد صعبة وسريعة في نظام كورنيل، كما يفترض عدم نسخ كلام المحاضرة حرفيًا، وإنما يجب التمييز بين المعلومة المهمة وغير المهمة، ولتجنب إضاعة المعلومات في أثناء المحاضرة يجب تطوير نظام مختصر يستطيع الطالب فهمه بالتأكيد على الأفكار الرئيسية بدلًا من الكلمات الفعلية التي تستعمل لحمل تلك الأفكار.

### أهمية نموذج كورنيل:

تتلخص أهمية هذا النموذج فيما يلي (Walter Pauk, 2014, p. 66):

1. الوضوح: حيث يساعد النموذج على تحديد أهداف المحاضرة بشكل واضح، فيظل ذهن الطالب باستمرار على المسار الصحيح.
2. التنظيم: لكل من وقت المحاضرة (الحصّة) والمساحة الورقية المستخدمة بشكل فعال.
3. المرونة: حيث إن تغيير طريقة كتابة الملاحظات ما بين العناوين إلى المصطلحات، فشرح المحاضرة أو الدرس في صورة رسوم وأشكال يحمي الطالب من الشعور بالإجهاد مقارنة بالكتابة النصية على طريقة واحدة.
4. المفردات: حيث يتم تسليط الضوء على المصطلحات الأساسية من الدرس.
5. القراءة والفهم: من خلال تحديد النقاط المهمة في المحاضرة أو الدرس وتدوينها في مكانها من النموذج.
6. الاستماع: حيث يجتهد الطالب في التركيز على ما يسمع لاختيار ما يدونه في النموذج.
7. التفكير الناقد: حيث يدون الطالب الأسئلة الخاصة بموضوع المحاضرة أو الدرس في نهاية النموذج.
8. التفكير المرن: يساعد النموذج على التعلم من خلال قنوات متعددة.

9. التذكّر: إن تدوين الطالب للمعلومات الواردة في المحاضرة أو الدرس على النموذج يساعد على سرعة تذكّرها.
  10. التركيز والتلخيص: حيث يقوم الطالب بتدوين الملاحظات المهمة والفعالة من المحاضرة أو الدرس مع التركيز على الروابط بينها.
  11. الإتيان: يحدث تفاعل ما بين الطالب والمادة الدراسية، ينتج عنه تعلم على مستوى مرتفع من الإتيان.
  12. الاختبارات والاختبارات القصيرة: يجعل النموذج الطالب في حالة استعداد مستمرة للاختبارات والاختبارات القصيرة.
  13. المشاركة: يساعد هذا النموذج الطالب في الحصول على أقصى استفادة من المناقشات من خلال تدوين نتائجها.
  14. تدوين الواجبات والمهام: في نهاية النموذج على الطالب أن يدون التكاليفات والواجبات التي يطلبها المعلم.
- تعددت الدراسات السابقة التي تناولت طريقة كورنيل، منها دراسة كل من كوينتشي وآخرين:
- (Quintus et al, 2012): هدفت هذه الدراسة إلى استقصاء أثر استخدام أسلوب كورنيل لتدوين الملاحظات على تحصيل طلاب مدرسة ثانوية في صفوف علوة الأسرة والمستهلك، وتكونت عينة الدراسة من (32) طالبًا وطالبة، تم توزيعهم على مجموعتين؛ الأولى: درست باستخدام طريقة كورنيل لتدوين الملاحظات، والثانية: درست باستخدام تدوين الملاحظات الاختياري، وتوصلت الدراسة إلى عدم وجود فروق ذات دلالة إحصائية بين المجموعتين في المتوسطات الحسابية؛ لعدة أسباب:
- لم يكن هناك طريقة موثوقة للتأكد من أن كلا المجموعتين يستخدم فعلاً طرق تدوين الملاحظات أثناء المحاضرات، واختلاف أساليب التعلم بين الطلبة، ووجود مقاومة من الطلاب لاستخدام تدوين الملاحظات في المحاضرات (الدروس).
- كما أجرى برو (Broe, 2013): دراسة هدفت إلى التعرف على أثر التدريب بطريقة كورنيل على تحصيل طلبة المدارس الثانوية في داكوتا الشمالية في مادة الجبر، وتكونت عينة الدراسة من (120) طالبًا وطالبة، حيث وُزِعَ المشاركون على أربع مجموعات: مجموعتان تجريبيتان تم تدريبهما على استخدام طريقة كورنيل، بينما المجموعتان الضابطتان لم يتم تدريبهما عليها، وتوصلت الدراسة إلى أن استخدام طريقة كورنيل في تدوين الملاحظات ساعدهم على تحسين طريقة المعالجة، وتسجيل المعلومات، وأداء أفضل في الاختبارات.
- كما قام دوفودي وآخرون (Davoudi et al, 2015): بدراسة هدفت التعرف إلى فعالية طريقة كورنيل لتدوين الملاحظات على تعلم قواعد اللغة في المدارس المتوسطة في إيران، وتكونت عينة الدراسة من (70) طالبًا وطالبة وزعوا على مجموعتين؛ تلقت المجموعة التجريبية تدريبًا على استخدام طريقة كورنيل لأخذ الملاحظات أثناء الدروس، ودرست المجموعة الضابطة بالطريقة التقليدية، وتوصلت الدراسة إلى وجود فروق ذات دلالة إحصائية لصالح المجموعة التي درست بطريقة كورنيل، حيث ساعدت هذه الطريقة الطلبة على الاحتفاظ بالمعلومات، وشجعت التفكير النقدي والتعلم لديهم، وأصبحوا أكثر نشاطًا في مواقف التعلم.
- كما أجرت (زاهر، 2016): دراسة هدفت إلى تحديد مستوى فعالية استراتيجية تدريس تقوم على التكامل ما بين نموذج كورنيل لتدوين الملاحظات والخرائط الذهنية في تنمية تحصيل طالبات كلية التربية لمقرر طرق التدريس الخاصة (1)، وتكونت عينة الدراسة من (65) طالبة وزعوا على مجموعتين؛ تجريبية: درست بالاستراتيجية المقترحة، وضابطة: درست بطريقة المحاضرة التفاعلية، واعتمدت أدوات الدراسة على اختبار تحصيلي، وتوصلت الدراسة إلى فعالية الاستراتيجية القائمة على التكامل ما بين

نموذج كورنيل والخرائط الذهنية في تنمية تحصيل الطالبات لمقرر طرق التدريس على اختبار (ت)، وكذلك معامل التأثير والفروق بقيم ذات دلالة إحصائية لصالح المجموعة التجريبية.

**كذلك قامت (التميمي، 2017):** بدراسة هدفت إلى استقصاء أثر استخدام طريقة كورنيل لتدوين الملاحظات على تحصيل طالبات قسم الدراسات الإسلامية في جامعة حفر الباطن في المملكة العربية السعودية واتجاهاتهن نحوها، وتكونت عينة الدراسة من (74) طالبة وزعن على مجموعتين: تجريبية، وضابطة، واعتمدت أدوات الدراسة على: اختبار تحصيل موضوعات الدروس، واستبانة لقياس الاتجاهات، وتوصلت الدراسة إلى وجود فروق ذات دلالة إحصائية تُعزى لطريقة التدريس لصالح المجموعة التجريبية، ووجود اتجاهات إيجابية نحو استخدام طريقة كورنيل لتدوين الملاحظات لدى الطالبات وبدرجة مرتفعة على معظم فقرات الاستبانة.

**إجراءات الدراسة:**

1. **منهج الدراسة:** تم استخدام المنهج شبه التجريبي، حيث تم دراسة العلاقة بين متغيرين على ما هما عليه في الواقع دون التحكم في المتغيرات.

2. **مجتمع الدراسة وعينتها:**

- مجتمع الدراسة: تكون مجتمع الدراسة من جميع طالبات الصف الثاني المتوسط بمدينة الرياض في الفصل الدراسي الثاني من العام الجامعي 1439-1440هـ.

- عينة الدراسة: تم اختيار العينة التجريبية بأسلوب العينة العشوائية، وتم تقسيم عينة الدراسة إلى مجموعتين؛ الأولى: (30) طالبة تمثل المجموعة التجريبية، والثانية: (30) طالبة تمثل المجموعة الضابطة.

3. **أدوات ومواد الدراسة:**

أولاً: إعداد الاختبار التحصيلي

قامت الباحثة بتصميم اختبار تحصيلي من نوع الاختيار من متعدد، وتم اختيار هذا النوع؛ لأنه قادر على تغطية أجزاء المادة الدراسية التي تم إعطاؤها والإجابة عنه يستغرق وقتاً قصيراً نسبياً، كما أنه يتميز بدرجة عالية من الصدق والثبات، ويعتبر أكثر تقويماً لأهداف المادة رغم أنه يتطلب وقتاً طويلاً في إعداده (الغمش، ٢٠٠٠، ص. ٨٧-٨٨).

وقد قامت الباحثة بعمل خارطة اختبارية للوحدة (الأولى) من كتاب الدراسات الاجتماعية للصف الثاني المتوسط الفصل الدراسي الثاني، وقد بلغ عدد فقرات الاختبار (20) فقرة، وتم وضع تعليمات؛ حتى يسهل على الطالبة الإجابة عن الاختبار.

**صدق الاختبار:**

يعتبر الاختبار صادقاً إذا قام بقياس ما أُعدّ لقياسه، أي: الهدف الذي وضع لقياسه (جروان، ٢٠٠٩، ص١٩٨). وللتأكد من الصدق الظاهري للاختبار تم عرضه على مجموعة من السادة المحكّمين تخصص مناهج وطرق تدريس وعلم نفس، واستخدمت الباحثة مربع كاي لقبول أو رفض أي فقرة من فقرات الاختبار، وتوصلت النتائج إلى أن جميع فقراته مقبولة.

### التطبيق الاستطلاعي للاختبار:

- تم تجربة الاختبار على عينة استطلاعية بلغ عدد أفرادها (٣٠) طالبة من طالبات الصف الثاني المتوسط بمدارس الحرس الوطني؛ بهدف التحقق مما يلي:
- حساب ثبات درجات الاختبار: تم حسابه باستخدام معامل ألفا كرونباخ، حيث بلغت قيمته الكلية (0.81)، وهذه الدرجة تدل على أن الاختبار يتمتع بدرجة مقبولة من الثبات.
  - حساب معامل صعوبة مفردات الاختبار: تراوحت معاملات الصعوبة لأسئلة الاختبار على التمييز ما بين (0.35 - 0.89)، وهي تعتبر من القيم المقبولة لضمها إلى الاختبار.
  - حساب قدرة مفردات الاختبار: تراوحت معاملات التمييز لفقرات الاختبار بين (0.28 - 0.67)، وهي نسب مقبولة تدل على قدرة الاختبار على التمييز.

### ثانيًا: أعداد مقياس الاتجاه

قامت الباحثة ببناء مقياس للاتجاهات نحو استراتيجية قائمة على التكامل بين استراتيجية البيت الدائري ونموذج كورنيل لطالبات الصف الثاني المتوسط، وذلك وفقًا للخطوات التالية:

- الاطلاع ومراجعة مقاييس الاتجاهات في المواد الدراسية المختلفة بصورة عامة وفي الدراسات الاجتماعية بصفة خاصة.
- بناء مقياس الاتجاه نحو الاستراتيجية المقترحة القائمة على التكامل بين استراتيجية شكل البيت الدائري ونموذج كورنيل لطالبات الصف الثاني المتوسط في مقرر الدراسات الاجتماعية، وقد تكون المقياس في صورته المبدئية من (25) فقرة، وتم إعداده باستخدام أسلوب (ليكرت) وبتدريج خماسي: (أوافق بشدة - أوافق - محايد - معارض - معارض بشدة).
- التأكد من صدق المقياس بعرضه في صورته المبدئية على مجموعة من المحكمين المختصين لإبداء ملاحظاتهم حول مناسبة المقياس للهدف الذي وضع لقياسه، وفي ضوء ذلك تم حذف خمس فقرات، وأصبح في صورته النهائية يتكون من (٢٠) فقرة.
- التأكد من ثبات المقياس وذلك بتطبيقه في صورته النهائية على عينة استطلاعية من طالبات الصف الثاني المتوسط من خارج أفراد عينة الدراسة للمرة الأولى، ثم إعادة عرض الأداة على العينة نفسها للمرة الثانية بعد أسبوعين من عرضها، ومن ثم حساب معامل ارتباط بيرسون والذي بلغ مقداره (0.85)، وتم حساب معامل الثبات لمقياس الاتجاهات باستخدام معادلة كرونباخ ألفا وبلغ ما يساوي (0.89)، ويعتبر كافيًا لأغراض الدراسة الحالية.

### ثالثًا: إعداد دليل المعلمة

تم إعداد الدليل وفق الخطوات التالية:

- تحديد هدف الدليل: استهدف دليل المعلمة تقديم مجموعة من الإجراءات التدريسية؛ لمساعدة المعلمة على تدريس الوحدة المختارة من كتاب الدراسات الاجتماعية للصف الثاني المتوسط من خلال التكامل بين استراتيجية شكل البيت الدائري ونموذج كورنيل لتدوين الملاحظات.
- مكونات دليل المعلمة: تكون الدليل مما يلي:
  1. الإطار العام النظري للدليل، وتضمن ما يلي:

- مقدمة الدليل: وفيها أهمية كل من استراتيجية شكل البيت الدائري ونموذج كورنيل في التعليم.
- توضيح خطوات استراتيجية البيت الدائري ونموذج كورنيل.
- 2. الإطار التطبيقي للدليل: يتضمن ما يلي:
  - صياغة موضوعات الوحدة الأولى التي تم اختيارها من كتاب الدراسات الاجتماعية للصف الثاني المتوسط؛ لمناسبتها خطوات الاستراتيجية المقترحة القائمة على التكامل بين استراتيجية شكل البيت الدائري ونموذج كورنيل.
  - تحديد الأهداف، والوسائل التعليمية، وأساليب التقويم وأوراق العمل الخاصة بكل درس.
  - ضبط دليل المعلمة: تم عرض الدليل في صورته الأولى على مجموعة من السادة المحكّمين المتخصصين في المناهج وطرق التدريس؛ لأخذ آرائهم وملاحظاتهم حول مناسبة مقدمة ومراحل تنفيذ الدروس وخطواتها، وإجراء التعديلات في ضوء ذلك، ومن ثم أصبح الدليل في صورته النهائية.
- تجانس المجموعات في التحصيل الدراسي:
  - للتحقق من تجانس طالبات المجموعتين التجريبية والضابطة في التحصيل الدراسي: قامت الباحثة بتطبيق الاختبار التحصيلي قبلًا على طالبات المجموعتين، ثم استخدمت الباحثة اختبار (ت) t-test للمجموعات المستقلة Independent Sample T Test؛ للتحقق من عدم وجود فروق في متوسطات درجات طالبات المجموعتين التجريبية والضابطة في التحصيل الدراسي لمستوياته الثلاثة: (المعرفة - الفهم - التحليل)، والاختبار ككل، وجدول (1) يوضح ذلك:

### جدول (1)

نتائج اختبار (ت) لدرجات طالبات المجموعتين التجريبية والضابطة في التطبيق القبلي للاختبار التحصيلي

المستوى	المجموعة	العدد	المتوسط الحسابي	الانحراف المعياري	درجات الحرية	قيمة ت	قيمة الدلالة	معنى الدلالة
المعرفة	التجريبية	30	2.27	0.868	58	1.799	0.077	غير دالة
	الضابطة	30	2.77	1.251				
الفهم	التجريبية	30	2.80	1.186	58	1.126	0.265	غير دالة
	الضابطة	30	2.47	1.106				
التحليل	التجريبية	30	1.77	1.006	58	0.849	0.400	غير دالة
	الضابطة	30	1.97	0.809				
الاختبار ككل	التجريبية	30	6.83	2.350	58	0.669	0.506	غير دالة
	الضابطة	30	7.20	1.864				

- يتضح من الجدول (1) أن المتوسط الحسابي لدرجات طالبات المجموعة التجريبية (درست باستخدام استراتيجية تقوم على التكامل بين شكل البيت الدائري ونموذج كورنيل) في مستويات: (المعرفة، والفهم، والتحليل، والاختبار ككل) كانت على التوالي: (2.27 - 2.80 - 1.77 - 6.83)، وأن المتوسط الحسابي لدرجات طالبات المجموعة الضابطة (درست

بالطريقة الاعتيادية) في مستويات (المعرفة، والفهم، والتحليل، والاختبار ككل) كانت على التوالي: (2.77 - 2.47 - 1.97 - 7.20)، وأن قيمة (ت المحسوبة) في مستويات: (المعرفة، والفهم، والتحليل، والاختبار ككل) كانت على التوالي: (1.799 - 1.126 - 0.849 - 0.669)، وهي غير دالة عند مستوى أقل من (0,05)، ودرجة حرية (58)، مما يشير إلى عدم وجود فروق دالة إحصائية، وبذلك يتضح تجانس طالبات المجموعتين التجريبية والضابطة في التحصيل الدراسي.

### عرض نتائج الدراسة ومناقشتها:

لاستقصاء فاعلية استراتيجية تقوم على التكامل بين شكل البيت الدائري ونموذج كورنيل في تنمية تحصيل طالبات الصف الثاني المتوسط لمقرر الدراسات الاجتماعية واتجاهاتهن نحوها، سعت الباحثة للإجابة عن الأسئلة التالية:

1. ما فاعلية استراتيجية تقوم على التكامل بين شكل البيت الدائري ونموذج كورنيل على تحصيل طالبات الصف الثاني المتوسط في مقرر الدراسات الاجتماعية؟
  2. ما فاعلية استراتيجية تقوم على التكامل بين شكل البيت الدائري ونموذج كورنيل على الاتجاهات نحوها لدى طالبات الصف الثاني المتوسط في مقرر الدراسات الاجتماعية؟
- لذا صاغت الباحثة الفرضيتين التاليتين:

1. لا يوجد فرق ذو دلالة إحصائية عند مستوى الدلالة ( $a \leq 0.05$ ) بين متوسطات درجات الطالبات في المجموعتين التجريبية والضابطة في التطبيق البعدي في الاختبار التحصيلي.
2. لا يوجد فرق ذو دلالة إحصائية عند مستوى الدلالة ( $a < 0.05$ ) بين متوسطات درجات الطالبات في المجموعة التجريبية في التطبيق القبلي والبعدي لمقياس الاتجاه نحو الاستراتيجية المقترحة.

### وفيما يلي عرض نتائج السؤال الأول ومناقشتها:

ينص السؤال الأول للدراسة على: "ما فاعلية استراتيجية تقوم على التكامل بين شكل البيت الدائري ونموذج كورنيل على تحصيل طالبات الصف الثاني المتوسط في مقرر الدراسات الاجتماعية؟" وللإجابة عن هذا السؤال: تم صياغة الفرضية الصفرية، والتي تنص على: "لا يوجد فرق ذو دلالة إحصائية عند مستوى الدلالة ( $a \leq 0.05$ ) بين متوسطات درجات الطالبات في المجموعتين التجريبية والضابطة في التطبيق البعدي في الاختبار التحصيلي".

وللتحقق من صحة هذه الفرضية: استخدمت الباحثة اختبار (ت) Independent Sample T Test؛ للتحقق من وجود فروق في متوسطات درجات طالبات المجموعتين التجريبية والضابطة في التطبيق البعدي للاختبار التحصيلي لمستوياته الثلاثة: (المعرفة - الفهم - التحليل)، والاختبار ككل، وجدول (2) يوضح ذلك:



## جدول (2)

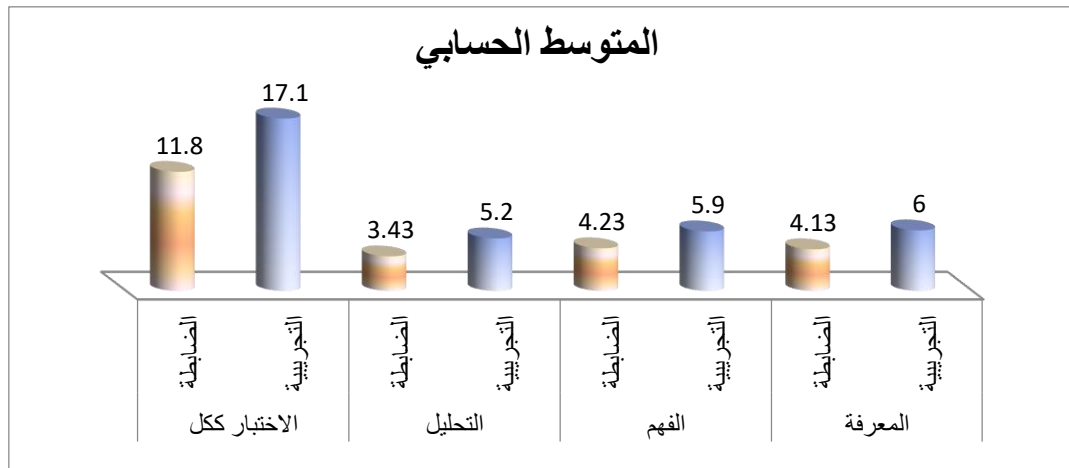
نتائج اختبار (ت) لدرجات طالبات المجموعتين التجريبية والضابطة في التطبيق البعدي للاختبار التحصيلي

المستوى	المجموعة	العدد	المتوسط الحسابي	الانحراف المعياري	درجات الحرية	قيمة ت	الدلالة	$(\eta)^2$	حجم الأثر
المعرفة	التجريبية	30	6.00	1.017	58	6.256	0.000	0.850	أثر كبير
	الضابطة	30	4.13	1.279					
الفهم	التجريبية	30	5.90	1.094	58	5.959	0.000	0.864	أثر كبير
	الضابطة	30	4.23	1.073					
التحليل	التجريبية	30	5.20	0.805	58	7.080	0.000	0.785	أثر كبير
	الضابطة	30	3.43	1.104					
الاختبار ككل	التجريبية	30	17.10	1.583	56	10.504	0.000	0.895	أثر كبير
	الضابطة	30	11.80	2.265					

يتضح من الجدول (2) أن المتوسط الحسابي لدرجات طالبات المجموعة التجريبية (درست باستخدام استراتيجية تقوم على التكامل بين شكل البيت الدائري ونموذج كورنيل) في مستويات: (المعرفة، والفهم، والتحليل، والاختبار ككل) كانت على التوالي: (6.00 – 6.90 – 6.20 – 17.10)، وهو أكبر من المتوسط الحسابي لدرجات طالبات المجموعة الضابطة (درست بالطريقة الاعتيادية) في مستويات: (المعرفة، والفهم، والتحليل، والاختبار ككل) كانت على التوالي: (4.13 – 4.23 – 3.43 – 11.80)، وأن قيمة (ت المحسوبة) في مستويات: (المعرفة، والفهم، والتحليل، والاختبار ككل) كانت على التوالي: (6.256 – 5.959 – 7.080 – 10.504)، وهي دالة عند مستوى أقل من (0,05)، ودرجة حرية (58)، مما يشير إلى وجود فروق دالة إحصائية، وبذلك يتم رفض الفرضية الصفرية الحالية وقبول الفرضية البديلة، والتي تنص على: "يوجد فرق ذو دلالة إحصائية عند مستوى الدلالة ( $\alpha \leq 0.05$ ) بين متوسطات درجات الطالبات في المجموعتين التجريبية والضابطة في التطبيق البعدي في الاختبار التحصيلي".

تدل هذه النتيجة على وجود أثر لاستخدام استراتيجية تقوم على التكامل بين شكل البيت الدائري ونموذج كورنيل في تنمية تحصيل طالبات الصف الثاني المتوسط في مقرر الدراسات الاجتماعية. وللتعرف على هذا الأثر: تم حساب معامل حجم الأثر مربع إيتا  $(\eta)^2$ ، والذي بلغ للمستويات الثلاثة والاختبار ككل على التوالي: (0.850 – 0.864 – 0.785 – 0.895)، والذي يشير إلى وجود حجم أثر كبير وفقاً لتصنيف كوهين (Cohen)، الذي أشار إلى أن حجم التأثير يكون مرتفعاً إذا كانت النتيجة أعلى من القيمة (70%).

وعلى ذلك تم الإجابة عن السؤال الأول بوجود فاعلية لاستخدام استراتيجية تقوم على التكامل بين شكل البيت الدائري ونموذج كورنيل في تنمية تحصيل طالبات الصف الثاني المتوسط في مقرر الدراسات الاجتماعية، والشكل البياني (1) يوضح ذلك:



شكل (1): المتوسطات الحسابية للمجموعتين التجريبية والضابطة في مستويات الاختبار التحصيلي

التحصيل:

ثم قامت الباحثة بحساب نسبة الكسب وفقاً لمعادلة بلاك، والتي تعطي مؤشراً عما إذا كان هناك فاعلية للمتغير المستقل: (استراتيجية تقوم على التكامل بين شكل البيت الدائري ونموذج كورنيل) على المتغير التابع: (تحصيل طالبات الصف الثاني المتوسط لمقرر الدراسات الاجتماعية) لدى طالبات المجموعة التجريبية، من خلال مقارنة درجات الاختبار القبلي والاختبار البعدي لدى طالبات المجموعة التجريبية، مع الأخذ في الاعتبار الدرجة العظمى للاختبار، وجاءت النتائج كما يوضحها الجدول (3):

جدول (3) نتائج حساب نسبة الكسب المعدل لبلاك للكشف عن فاعلية استراتيجية تقوم على التكامل بين شكل البيت الدائري ونموذج كورنيل ضمن القياسين القبلي والبعدي لاختبار تحصيل طالبات الصف الثاني المتوسط لمقرر الدراسات الاجتماعية في المجموعة التجريبية

المستوى	التطبيق	المتوسط الحسابي	الانحراف المعياري	النهاية العظمى للمهارة	معدل الكسب لبلاك
المعرفة	القبلي	2.27	0.868	7	1.32
	البعدي	6.00	1.017		
الفهم	القبلي	2.80	1.186	7	1.18
	البعدي	5.90	1.094		
التحليل	القبلي	1.77	1.006	6	1.38
	البعدي	5.20	0.805		
الاختبار ككل	القبلي	6.83	2.350	20	1.29
	البعدي	17.10	1.583		

يتبين من خلال نتائج الجدول (3) أن نسبة الكسب المعدل لبلاك في المجموعة التجريبية ضمن القياسين القبلي والبعدي لاختبار التحصيل في المستويات الثلاثة والدرجة الكلية كانت على التوالي: (1.32 - 1.18 - 1.38 - 1.29)، ويلاحظ أن نسبة الكسب المعدل لبلاك في المجموعة التجريبية تقع في المدى الذي حدده (Black) للفاعلية وهو من (1 - 2) حتى تعد فاعلية الطريقة مقبولة، وهذا يدل على فاعلية الاستراتيجية التي تقوم على التكامل بين شكل البيت الدائري ونموذج كورنيل في تنمية تحصيل طالبات الصف الثاني المتوسط لمقرر الدراسات الاجتماعية.

إذاً فاستخدام استراتيجية قائمة على التكامل بين شكل البيت الدائري ونموذج كورنيل ساعدت الطالبات على استرجاع المعلومات في وقت الاختبار، فالطالبة تعبر عن كل ما تسمعه في أثناء الدرس بلغتها وبأسلوبها، وتختصره في شكل البيت الدائري وفي تقسيمات نموذج كورنيل، مما ساعدها على التركيز على المعلومات، وسهل عليها الدراسة والحفظ والتحصيل العلمي المرتفع، كما ساعدت هذه الاستراتيجية المقترحة على استفادة الطالبات من كل ما تذكره المعلمة، وتدوينه في الشكل المقترح، والحصول على معلومات إضافية تثري محتوى الكتاب المدرسي، وتقرّب المعلومة إلى ذهن الطالبة، إلى جانب أن الطالبة تركّز على المفاهيم الأساسية وما يندرج تحتها من مفاهيم فرعية، وبالتالي تتّظّم حفظها في ذاكرتها، وتساعد على بقائها إلى وقت أكبر.

وتتفق هذه النتيجة مع نتائج دراسة كل من: (إيمان التميمي، 2017)، و(خلود الحميداوي، 2012)، و (شهادة عبدو، 2013)، و(علي محمد، ونبال المهجة، 2013)

#### عرض نتائج السؤال الثاني ومناقشتها:

ينص السؤال الثاني للدراسة على: "ما فاعلية استراتيجية تقوم على التكامل بين شكل البيت الدائري ونموذج كورنيل على الاتجاهات نحوها لدى طالبات الصف الثاني المتوسط في مقرر الدراسات الاجتماعية؟" وللإجابة عن هذا السؤال: تم صياغة الفرضية الصفرية، والتي تنص على: "لا يوجد فرق ذو دلالة إحصائية عند مستوى الدلالة ( $\alpha < 0.05$ ) بين متوسطات درجات الطالبات في المجموعة التجريبية في التطبيق القبلي والبعدي لمقياس الاتجاه نحو الاستراتيجية المقترحة".

وللتحقق من صحة هذه الفرضية: استخدمت الباحثة اختبار (ت) t-test للمجموعات المترابطة Paired Samples Test؛ للتحقق من وجود فروق في متوسطات لاستجابات طالبات المجموعة التجريبية في القياسين القبلي والبعدي لمقياس الاتجاه نحو الاستراتيجية التجريبية، وجدول (4) يوضح ذلك:

#### جدول (4)

اختبار (ت) لاستجابات طالبات المجموعة التجريبية في القياسين القبلي والبعدي لمقياس الاتجاه نحو الاستراتيجية التجريبية

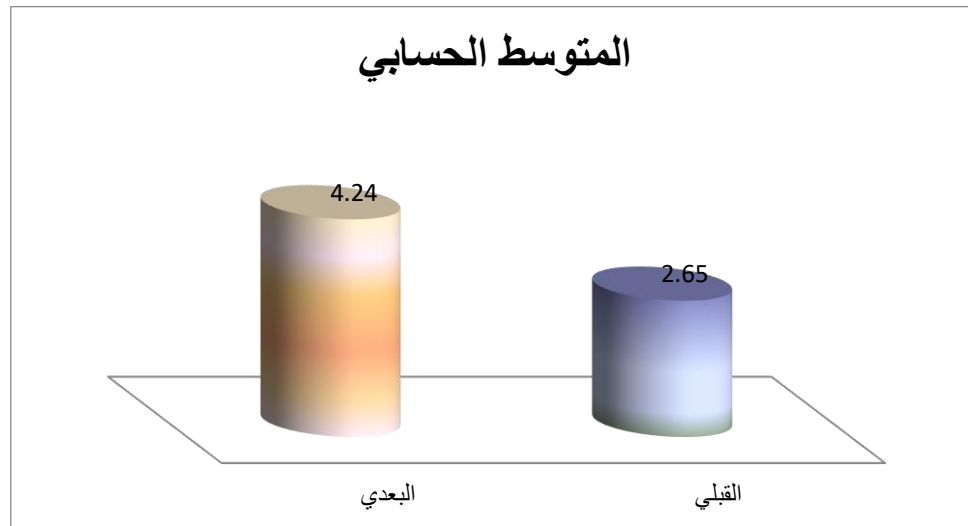
القياس	العدد	المتوسط الحسابي	الانحراف المعياري	درجات الحرية	قيمة ت	الدلالة	$\eta^2$	حجم الأثر
القبلي	30	2.65	0.660	58	9.036	0.000	0.765	أثر كبير
البعدي	30	4.24	0.695					

يتضح من الجدول (4) أن المتوسط الحسابي لاستجابات طالبات المجموعة التجريبية في القياس البعدي قد بلغ (4.24)، وهو أكبر من المتوسط الحسابي لاستجابات طالبات المجموعة الضابطة في القياس القبلي والذي بلغ (2.65)، وأن قيمة (ت) المحسوبة بلغت (9.036)، وهي دالة عند مستوى أقل من (0.05)، ودرجة حرية (58)، مما يشير إلى وجود فروق دالة

إحصائيًا، وبذلك يتم رفض الفرضية الصفريّة الحالية وقبول الفرضية البديلة والتي تنص على: "يوجد فرق ذو دلالة إحصائية عند مستوى الدلالة ( $\alpha < 0.05$ ) بين متوسطات درجات الطالبات في المجموعة التجريبية في التطبيق القبلي والبعدي لمقياس الاتجاه نحو الاستراتيجية المقترحة".

تدل هذه النتيجة على وجود فاعلية لاستخدام الاستراتيجية التي تقوم على التكامل بين شكل البيت الدائري ونموذج كورنيل في تنمية الاتجاهات نحوها لدى طالبات الصف الثاني المتوسط في مقرر الدراسات الاجتماعية. وللتعرف على أثر هذه الفاعلية: تم حساب معامل حجم الأثر مربع إيتا 2 ( $\eta^2$ )، والذي بلغ (0.765)، والذي يشير إلى وجود حجم أثر كبير وفقًا لتصنيف كوهين (Cohen)، الذي أشار إلى أن حجم التأثير يكون مرتفعًا إذا كانت النتيجة أعلى من القيمة (75%).

وعلى ذلك تم الإجابة عن السؤال الثاني بوجود فاعلية لاستخدام الاستراتيجية التي تقوم على التكامل بين شكل البيت الدائري ونموذج كورنيل في تنمية الاتجاهات نحوها لدى طالبات الصف الثاني المتوسط في مقرر الدراسات الاجتماعية، والشكل البياني (2) يوضح ذلك:



شكل (2): المتوسطات الحسابية للقياسين القبلي والبعدي لطالبات المجموعة التجريبية في مقياس الاتجاه نحو الاستراتيجية التجريبية

ثم قامت الباحثة بحساب نسبة الكسب وفقًا لمعادلة بلاك، والتي تعطي مؤشرًا عما إذا كان هناك فاعلية للمتغير المستقل: (استراتيجية تقوم على التكامل بين شكل البيت الدائري ونموذج كورنيل) على المتغير التابع: (اتجاه طالبات الصف الثاني المتوسط نحو الاستراتيجية المقترحة) لدى طالبات المجموعة التجريبية، من خلال مقارنة درجات القياسين القبلي والبعدي لمقياس الاتجاه لدى طالبات المجموعة التجريبية، مع الأخذ في الاعتبار الدرجة العظمى للمقياس، وجاءت النتائج كما يوضحها الجدول رقم (5):

جدول (5) نتائج حساب نسبة الكسب المعدل لبلاك للكشف عن فاعلية استراتيجية تقوم على التكامل بين شكل البيت الدائري ونموذج كورنيل ضمن القياسين القبلي والبعدي في تنمية الاتجاه نحوها في المجموعة التجريبية

المتغير	التطبيق	المتوسط الحسابي	الانحراف المعياري	النهاية العظمى للمهارة	معدل الكسب لبلاك
الاتجاه	القبلي	2.65	0.660	5	1.00
	البعدي	4.24	0.695		

يتبين من خلال نتائج الجدول رقم (5) أن نسبة الكسب المعدل لبلاك في المجموعة التجريبية ضمن القياسين القبلي والبعدي لاختبار التحصيل في المستويات الثلاث والدرجة الكلية كانت على التوالي (1.00)، ويلاحظ أن نسبة الكسب المعدل لبلاك في المجموعة التجريبية تقع في المدى الذي حدده (Black) للفاعلية وهو من (1-2) حتى تعد فاعلية الطريقة مقبولة، وهذا يدل على فاعلية الاستراتيجية التي تقوم على التكامل بين شكل البيت الدائري ونموذج كورنيل في تنمية تحصيل طالبات الصف الثاني المتوسط لمقرر الدراسات الاجتماعية.

إذاً فالاستراتيجية المقترحة ساعدت على تقسيم محتوى المادة العلمية إلى مفاهيم أكثر عمومية ومفاهيم أقل عمومية، ووضحت العلاقات التي تربط بينها، كما أنها أسهمت في تسلسل المعلومات في ذهن الطالبة، وسهّلت على الطالبات دراسة محتوى المادة والاحتفاظ بها إلى وقت أكبر، وتخزينها في البنية المعرفية في استرجاع واختصار الوقت الذي كانت تقضيه الطالبة في استرجاع محتوى المادة، كما أنها نظمت المادة واختصرتها في شكل مشوق وشامل لكل ما شرحتة المعلمة، وذلك بإشراك جميع الطالبات في تدوين ذلك في داخل الشكل المقترح، وإتاحة الفرصة لهن لتنمية قدراتهن اللغوية والتعبيرية في تلخيص كل ما ذكر في أثناء الدرس، مما ساعد على زيادة دافعية الطالبة وتنمية الاتجاهات الإيجابية نحو هذه الاستراتيجية.

وتتفق نتائج هذه الدراسة مع نتائج دراسة (إيمان التميمي، 2017) من جانب تطبيق نموذج كورنيل في تحسين الاتجاهات نحو استخدام هذا النموذج، كذلك دراسة (شحادة عبده، 2013) من حيث فاعلية استراتيجية البيت الدائري في تنمية الاتجاهات الإيجابية لدى المعلمين نحوها.

#### التوصيات والمقترحات

في ضوء النتائج السابقة توصي الباحثة بما يلي:

1. تفعيل الاستراتيجية المقترحة القائمة على التكامل بين نموذج كورنيل وشكل البيت الدائري في تدريس الدراسات الاجتماعية ومساقات أخرى وتدريب الطالبات على استخدامها.
2. تشجيع المعلمات على استخدامها داخل الفصول الدراسية، وتدريبهن على كيفية تطبيقها؛ وذلك لفاعليتها في زيادة التحصيل الدراسي للطالبات واتجاهاتهن الإيجابية نحو التعلم.

وتقترح الباحثة:

1. إجراء العديد من الدراسات المقارنة بين نموذج كورنيل وطرق واستراتيجيات أخرى وتطبيقها على فروع معرفية أخرى، ومتغيرات أخرى.
2. إجراء الدراسة الحالية على فروع أخرى من العلم غير الدراسات الاجتماعية.

## المصادر والمراجع

- أبو جادو، صالح محمد (2003). *علم النفس التربوي*. ط 2، عمان، الأردن: دار الميسرة للنشر والتوزيع.
- الأسدي، سعيد جاسم والمسعودي، محمد حميد (2015). *استراتيجيات وطرائق تدريس حديثة في الجغرافيا*. ط1، عمان، الأردن: دار صنعاء.
- التميمي، إيمان محمد (2017). أثر استخدام طريقة كورنيل لتدوين الملاحظات على تحصيل طالبات قسم الدراسات الإسلامية في جامعة حفر الباطن واتجاهاتهن نحوها. *دراسات العلوم التربوية، الأردن، المجلد 44*, 175-188.
- الجبوري، عمران جاسم والسلطان، حمزة هاشم (2013). *المناهج وطرائق تدريس اللغة العربية*. ط1، عمان، الأردن: دار الرضوان.
- حجاجة، صالح والعلوان، أحمد ومحاسنة، أحمد (2015). فاعلية استراتيجية البناء الدائري في تدريس وحدة النظام البيئي لطلاب الصف الثامن على التحصيل الآني والمؤجل وتحسين اتجاهاتهم نحو العلوم. *المجلة الأردنية في العلوم التربوية*, 11 (2), 187-200.
- الحمداني، إقبال محمد (2010). *اتجاهات الطلاب نحو المدرسة*. ط1، عمان، الأردن: دار صفاء للنشر والتوزيع.
- الحميداوي، خلود نعيم (2012). أثر استخدام استراتيجية شكل البيت الدائري في التفكير الإبداعي وتحصيل طالبات الصف الأول المتوسط للمفاهيم الإحيائية (رسالة ماجستير غير منشورة)، الجامعة المستنصرية، العراق.
- زاهد، منال عبدالله (2016). فاعلية استراتيجية تقوم على التكامل بين الخرائط الذهنية ونموذج كورنيل في تنمية تحصيل طالبات كلية التربية لمقرر طرق التدريس. *المجلة الدولية للتربية المتخصصة*, 5 (6), 1-18.
- السبعي، معيوف (2009). *تعليم التفكير في منهج التربية الإسلامية*. ط1، عمان، الأردن: دار اليازور.
- سعيد، عبد الله أمير والبلوشي سليمان (2009). *طرائق تدريس العلوم مفاهيم وتطبيقات علمية*. ط1، عمان، الأردن: دار المسيرة للنشر والتوزيع.
- الشكري، مثنى عبد الرسول والصحري، كامل رحيم (2016). *التدريس بين النظرية والتطبيق*. ط 1، عمان، الأردن: الدار المنهجية.
- الشلول، خلدون أحمد والصبارني، محمد سعيد (2017). فاعلية استراتيجية البيت الدائري في اكساب المفاهيم الكيميائية لدى طلاب المرحلة الأساسية العليا. *مجلة الجامعة الإسلامية للدراسات التربوية والنفسية*, 26 (1), 486-514.
- الطراونة، محمد (2014). أثر استخدام استراتيجية الشكل الدائري في تنمية التفكير البصري لدى طلاب الصف التاسع الأساسي في مبحث الفيزياء. *مجلة دراسة العلوم التربوية*, 41 (2), 798-808.
- عبد، شحادة (2013). أثر استخدام استراتيجية شكل البيت الدائري في تحصيل طلبة الصف العاشر في الفيزياء بمدينة نابلس والاحتفاظ بتعلمهم واتجاهاتهم نحو الفيزياء. *مجلة جامعة القدس المفتوحة للأبحاث والدراسات التربوية والنفسية*, 11 (1), 235-284.

- عيسى، ماجد محمد (2015). أثر التدريب على استراتيجيتي التعلم التولدي في الفهم السمعي والاستماع الاستراتيجي لدى تلاميذ الصف الرابع الابتدائي. *مجلة كلية التربية*, 1(58), 181-243.
- قاسم، ألفة محمود (2014). أثر استخدام استراتيجية البيت الدائري في علاج التصورات البديلة لبعض المفاهيم العلمية في مادة الثقافة العلمية لدى طالبات الصف الحادي عشر بغزة (رسالة ماجستير غير منشورة)، جامعة الأزهر، غزة.
- الكبيسي، ياسر عبد الواحد (2015). *استراتيجيات حديثة في تدريس الجغرافيا (تعليم وتفكير)*. ط1، عمان، الأردن: دار الإعصار العلمي.
- الكلوت، أمل عبد القادر (2012). فاعلية توظيف استراتيجية البيت الدائري في تنمية المفاهيم ومهارات التفكير البصري بالجغرافيا لدى طالبات الصف الحادي عشر بغزة (رسالة ماجستير غير منشورة)، الجامعة الإسلامية، غزة، فلسطين.
- محمد، علي رحيم والمهجة، نبال عباس (2012). فاعلية التكامل بين استراتيجيتي (المكعب والبيت الدائري) على تحصيل طالبات الصف الرابع العلمي في مادة علم الأحياء وتنمية تفكيرهن فوق المعرفي. *مجلة كلية التربية الأساسية*, 19 (80), 767 - 798.
- المزروع، هيا (2005). استراتيجية شكل البيت الدائري فاعليتها في تنمية مهارات ما وراء المعرفة وتحصيل العلوم لدى طالبات المرحلة الثانوية ذوات الساعات العقلية المختلفة. *مجلة رسالة الخليج العربي*, 1(36), 13-67.
- المعموري، استبرق بحر حسين (2016). أثر استعمال استراتيجية البيت الدائري في تحصيل طالبات الصف الخامس الأدبي في مادة البلاغة. *مجلة كلية التربية الأساسية للعلوم التربوية والإنسانية*, 29(1), 342-374.
- مهنا، مروة عبد الهادي (2013). فاعلية استراتيجية شكل البيت الدائري في تنمية المفاهيم العلمية ومهارات التفكير المنظومي في العلوم الحياتية لدى طالبات الصف الحادي عشر في غزة (رسالة ماجستير غير منشورة)، الجامعة الإسلامية، غزة.
- اليمني، عبد الكريم علي وعسكر، علاء صاحب (2010). *طرائق التدريس العامة (أساليب التدريس وتطبيقاتها العلمية)*. ط1، عمان، الأردن: دار زمزم.

#### قائمة المراجع المرومنة:

- Abu Jadu, Salih Muhammad (2003). Educational Psychology (in Arabic). 2nd floor, Amman, Jordan: Maisarah House for Publishing and Distribution
- Al-Asadi, Saeed Jassim and Al-Masoudi, Muhammad Hamid (2015). Modern Teaching Strategies and Methods in Geography (in Arabic). 1st floor, Amman, Jordan: House of Sana'a
- Al-Tamimi, Iman Muhammad (2017). The effect of using the Cornell method for taking notes on the achievement of female students of the Department of Islamic Studies at Hafar Al-Batin University and their attitudes towards it. Educational Sciences Studies (in Arabic). Jordan, Volume 44, 175-188
- Al-Jubouri, Imran Jassim and Al-Sultan, Hamza Hashem (2013). Curricula and Methods of Teaching Arabic (in Arabic) 1st floor, Amman, Jordan: Dar Al-Radwan
- Hajjah, Saleh and Alwan, Ahmed and Mahasna, Ahmad (2015). The effectiveness of the Circular Building Strategy in Teaching the Ecosystem Unit to Eighth Grade Students on Immediate and Delayed Achievement and Improving Their attitudes towards Science (in Arabic). The Jordanian Journal of Educational Sciences, 11 (2), 200-187



- Al-Hamdani, Iqbal Muhammad (2010). Students' Attitudes toward School (in Arabic). 1st floor, Amman, Jordan: Safaa House for Publishing and Distribution.
- Al-Hamidawi, Khoulood Naim (2012). The Effect of Using the Circular House Strategy on Creative Thinking and First Intermediate Students' Achievement of Biological Concepts (Unpublished Master Thesis), (in Arabic). Al-Mustansiriya University, Iraq.
- Zahid, Manal Abdullah (2016). A strategic Effectiveness Based on Integration between Mental Maps and the Cornell Model in Developing the Students' Achievement of the Teaching Methods Course (in Arabic). The International Journal of Specialized Education, 5 (6), 1-18
- Al-Sebaei, Mayouf (2009). Teaching Thinking about Islamic Education Curriculum(in Arabic) 1st floor, Amman, Jordan: Dar Al-Yazour.
- Saidi, Abdullah Amir and Al Balushi Suleiman (2009). Methods of Teaching Science, Scientific Concepts and Applications (in Arabic) First Edition, Amman, Jordan: Dar Al Masirah for Publishing and Distribution.
- Al-Shukry, Muthanna Abdul Rasoul and Al-Sahri, Kamel Rahim (2016). Teaching between Theory and Practice (in Arabic). First Edition, Amman, Jordan: Al-Dar Al-Methodiya.
- Al-Shuloul, Khaldoun Ahmad and Sabarani, Muhammad Saeed (2017). The Effectiveness of the Circular House Strategy in Imparting Chemical Concepts to the Upper Primary School Students (in Arabic). The Islamic University Journal of Educational and Psychological Studies, 26 (1), 486-514
- Tarawneh, Muhammad (2014). The Effect of Using the Circular Shape Strategy on Developing Visual Thinking among Ninth Grade Students in Basic Physics (in Arabic). Journal of the Study of Educational Sciences, 41 (2), 798-808
- Abdo, Shehadeh (2013). The Effect of Using the Circular House-shape Strategy on the Achievement of Tenth-grade Students in Physics in Nablus, and on Maintaining Their Learning and Attitudes towards Physics (in Arabic) Journal of Al-Quds Open University for Research and Educational and Psychological Studies, 1 (1), 235-284
- Issa, Majid Muhammad (2015). The Effect of Training on the Strategies of Generative Learning on Auditory Comprehension and Strategic Listening among Fourth-grade Students (in Arabic). Journal of the College of Education, 1 (58), 181-243
- Qasim, Olfa Mahmoud (2014). The Effect of Using the Circular House Strategy in Treating Alternative Perceptions of Some Scientific Concepts in the Subject of Scientific Culture among Eleventh- grade Students in Gaza (unpublished master's thesis), (in Arabic). Al-Azhar University, Gaza
- Al-Kubaisi, Yasser Abdul Wahid (2015). Modern Strategies in Teaching Geography (Teaching And Thinking), (in Arabic). 1st floor, Amman, Jordan: Dar Al-Asyar Al-Alami
- Al-Kahlout, Amal Abdel Qader (2012). The Effectiveness of Employing the Circular House Strategy in Developing Concepts and Visual Thinking Skills in Geography among Eleventh-grade (in Arabic).

#### المراجع الأجنبية:

- Broe, D. (2013). The Effects of Teaching Cornell Note on Student Achievement Unpublished Master Thesis Minot State University, North Dakota available.
- Davoudi, M. and Moattarian, N, and Zareian, G. (2015). Impact of Cornell Note-taking Method. Instruction on Grammar Learning of Iranian EFL learners, *Journal of Studies in Education*, 5(2), 252-265
- Devoudi, M and Moattarian, N, and Zareian, G. (2015). Impact of Cornell Note – taking Method Instruction on Grammar Learning of Iranian EFL learners, *Journal of Studies in Education*, 2(2), 252-265.

- Fitryani D. (2011). Effects of Roundhouse Diagram Learning Strategies Argumentation on Student Writing Ability Grade 10 SMAN 58 Jakarta, *Scientific Journal*.  
<http://kedulan09.blogspot.com/2018/01/artikel-jurnal-ilmiah-Pengarah-Strategi.html>
- McCartney, E & Wadsworth D. (2012). Middle school students with Exceptional Learning Needs Investigate the Use of visuals for Learning science, *Teaching and Learning*, 7(1), 1-20.
- McCartney, R. & Samsonov, P. (2011). Using Roundhouse Diagrams in the Digital Age, *Proceedings* 1207.
- Orak, S. and Others. (2016). The effect of round house diagrams on the success in Learning, *Electronic Journal of Social Sciences*, Volume 9, Issue 31, 118-139.
- Quintus, L, Borr, M, Dufield, S, Napoleon, L and Welch, A (2012). The Impact of the Cornell Note-Taking Method on Students Performance in a High School Family and Consumer sciences Class. *Journal of Family and Consumer Sciences Education*, 30 (1). 27-38.
- Walter Pauk. (2014). *How to study in collage*, Publisher: Wadsworth, Inc, Boston, USA.