

تاريخ الإرسال (2018-10-10)، تاريخ قبول النشر (2019-03-19)

د. سامر محمد أبو دريع

اسم الباحث الأول:

د. زهراء جميل الرحاحلة

اسم الباحث الثاني :

قسم التربية الخاصة، جامعة البلقاء
التطبيقية- الأردن

اسم الجامعة والبلد (للأول):
اسم الجامعة والبلد (للتاني):

* البريد الإلكتروني للباحث المرسل:

E-mail address: samerabudrei@bau.edu.jo

أثر درجة الإعاقة السمعية والكفاءة الذاتية المدركة على ذكاء الصم في اتخاذ القرار المهني

الملخص:

هدفت هذه الدراسة التعرف إلى أثر درجة الإعاقة السمعية والكفاءة الذاتية المدركة على ذكاء الصم في اتخاذ القرار المهني . شملت عينة الدراسة على الصم والبالغ عددهم (157) طالب وطالبة في مدارس الصم بالأردن ، ممن تتراوح أعمارهم بين (13 - 16.12) سنة وتم تطبيق مقياس وكسلر-4 بلغة الإشارة عليهم . وتم التوصل إلى دلالات الصدق والثبات للمقياس . أظهرت نتائج الدراسة أن درجة الإعاقة السمعية الشديدة كانت أعلى فئة بين مستويات الإعاقة السمعية ، وأن مستوى الكفاءة الذاتية المدركة و اتخاذ القرار المهني لدى الصم كانت متوسطة المستوى . وأن مستوى ذكاء الصم كان طبيعياً . كما أظهرت النتائج أن درجة الإعاقة السمعية لها أثر سلبي على كل من (الفهم الكلامي وذاكرة العمل و الذكاء الكلي) ، وعدم وجود أثر للكفاءة الذاتية المدركة على (الفهم الكلامي وذاكرة العمل و الذكاء الكلي). وأن درجة الإعاقة السمعية والكفاءة الذاتية المدركة متغيرات ليس لها أثر في كل من (الإدراك الحسي و سرعة التنفيذ) رغم العلاقة السلبية . كما وأظهرت نتائج الدراسة أن الكفاءة الذاتية المدركة لها أثر إيجابي على اتخاذ القرار المهني لدى الصم، وعدم وجود أثر لدرجة الإعاقة السمعية على اتخاذ القرار المهني. وتوصي الدراسة بإجراء المزيد من الدراسات والأبحاث المتعلقة بوظائف المهنية التي تتناسب درجة الإعاقة السمعية.

كلمات مفتاحية: الصم ، مقياس وكسلر-4 ، الذكاء ، الكفاءة الذاتية ، القرار المهني .

The Impact of Hearing Impairment Degree and Perceived Self Efficiency on Deaf Intelligence in Vocational Decision Making

Abstract:

This study aims to identify the impact of hearing impairment degree and perceived self-efficiency on deaf intelligence in vocational decision-making. To achieve the study aim (Wechsler Intelligence Scale ,WISC-IV)was converted to sign language.Validity ,reliability ,were calculated after administrating the scale on sample of deaf students utilizing sign language. The Sample consisted of 157 students selected from deaf school in Jordan whose age ranged from 13-16.12 years. Findings revealed that the level of perceived self-efficiency among deaf students was moderate, their intelligence distributed normally, and the degree of hearing impairment impacted negatively on Speech Comprehension, Working Memory, and Total Intelligence. Perceived self-efficiency had no impact on Speech Comprehension, Working Memory, and Total Intelligence whereas the degree of hearing impairment and perceived self-efficiency variables had no impact on Sensory Perception and Execution Speed among deaf students. Further, perceived self-efficiency impacted positively on vocational decision-making while the degree of hearing impairment had no impact. The study recommends conducting further research related to the appropriate jobs which suite the degree of hearing impairment.

Keywords: deaf , Wechsler Scale , Intelligence , self-efficiency, vocational decision.

مقدمة:

تعتبر فئة الإعاقة السمعية من الفئات غير المتجانسة وذلك باختلاف درجة فقدان السمع ، حيث أن طرق التواصل تشكل عائقاً أمام التحديات التي يواجهها الصم وضعاف السمع ولاسيما في قدرتهم الذاتية على اكتساب الخبرات والتفاعل مع محيطه الاجتماعي والأكاديمي ، مما يجعل الشخص الأصم في عزلة عن الحياة وعن التواصل مع بيئته ، كما أن التواصل يكون محصوراً باستخدام لغة الإشارة ، فيستمر نمو الأصم في جميع النواحي ماعدا النمو اللغوي الذي يؤثر بدوره على الجوانب الأخرى كالنمو الاجتماعي والعقلي والنفسي، وبالتالي فإن صورة الأصم وضعيف السمع عن ذاته له أثر كبير وذات أهمية بمستقبل حياته في ظل التحديات مع أقرانهم السامعين والتي قد تُحد من قدرته على اتخاذ القرار المهني الذي يتناسب مع قدرته العقلية . كما أن الإعاقة السمعية لها تأثير على حياة الأصم وضعاف السمع بسبب غياب حاسة السمع ، ففقدان تلك الحاسة يجعل من الصم في عزلة عن مجتمع السامعين، وصعوبة في التواصل معهم وصعوبة في التعبير عن مشاعرهم واحتياجاتهم فهم مقيدون ببيئاتهم ومجتمعهم وأنديتهم بمجتمع الصم . كما أن ذكاء الصم مرتبط ارتباطاً وثيقاً بسلوك الفرد الأصم فكلما زادت قدرته العقلية زادت لديه القدرة على التكيف مع مجتمعه ومحيطه ونوعية التواصل. وكما أن وبسبب حداثة مقياس وكسلر-4 لذكاء الصم والذي يمتلك خصائص إكلينيكية ذات خصائص عالية وخصوصاً مع فئة الصم وبلغة الإشارة ، فلا بد من دراسة هذه الخصائص لهذه الفئة ومدى تأثيرها عليهم وعلى حياتهم اليومية .

من هنا جاءت الدراسة الحالية لتقدم تفسيراً للقدرة العقلية لدى الصم من خلال معرفة العلاقة بين الكفاءة الذاتية المدركة و قدرة الصم على اتخاذ القرار المهني.

مشكلة الدراسة:

وعلى ذلك صيغت مشكلة الدراسة في السؤال الرئيسي التالي:

ما أثر درجة الإعاقة السمعية والكفاءة الذاتية المدركة على ذكاء الصم في اتخاذ القرار المهني ؟
وتنبثق عن مشكلة الدراسة الأسئلة الفرعية التالية والتي تتناول الخصائص السيكومترية :

- 1- ما هي فئات درجة الإعاقة السمعية؟
- 2- ما مستوى الكفاءة الذاتية المدركة لدى الصم؟
- 3- ما مستوى ذكاء الصم على مقياس وكسلر -4 لعينة من الصم؟
- 4- ما مستوى اتخاذ القرار المهني لدى عينة من الصم؟
- 5- هل يوجد أثر ذو دلالة إحصائية عند مستوى ($\alpha = 0.05$) ما بين درجة الإعاقة السمعية والكفاءة الذاتية المدركة على ذكاء الصم في اتخاذ القرار المهني.

أهمية الدراسة:

تقديم معرفة أثر درجة الإعاقة السمعية والكفاءة الذاتية المدركة على ذكاء الصم في اتخاذ القرار المهني ؟.
أولاً: الأهمية النظرية: وتتمثل في:

- 1- إثارة الاهتمام بمعرفة مدى وصول الصم إلى درجة مقبولة من الاستقلالية وذلك بحسب درجة الإعاقة السمعية .
- 2- معرفة العلاقة بين درجة فقدان السمع ومدى إدراكهم لكفاءتهم الذاتية على اتخاذ القرار المهني.
- 3- ندره الدراسات الأردنية التي تناولت ذكاء الصم وقدرتهم على اتخاذ القرار المهني .

ثانياً: الأهمية العملية: وتتمثل في:

حيث تمثل هذه الدراسة:

- 1- تحديد ذكاء الصم من خلال الكفاءة الذاتية المدركة المرتبطة بالقرار المهني .

2- مساعدة الباحثين الاستفادة من نتائج هذه الدراسة في التعامل والتواصل مع الصم وتحديد قدرتهم العقلية ومعرفة الكفاءة الذاتية المدركة.

أهداف الدراسة:

- تهدف الدراسة إلى معرفة تأثير درجة الإعاقة السمعية (البسيطة ، المتوسطة ، الشديدة) على اتخاذ القرار المهني .
- الوصول إلى أبرز الاستنتاجات التي يمكن الخروج بها والاستفادة منها بمعرفة القدرة العقلية والمهن التي قد تتناسب مع الصم .
- التعرف على الاختبارات الأدائية واللفظية التي تتناسب مع الكفاءة الذاتية لدى الصم في عملية اتخاذ القرار المهني .
- كما تهدف إلى معرفة الكفاءة الذاتية المدركة لدى الصم وقدرتهم على اتخاذ القرار المهني من خلال التوصل إلى دلالات من الصدق والثبات .

مبشرات الدراسة:

تبدو مبشرات الدراسة فيما يلي:

- 1- ندرة الدراسات الأردنية التي تناولت درجة الإعاقة السمعية والكفاءة الذاتية المدركة وعلاقتها بالنكاه .
- 2- ندرة الدراسات التي تناولت مقياس وكسلر-4 مع اتخاذ القرار لدى الصم .

حدود الدراسة:

تتمثل حدود هذه الدراسة فيما يلي:

- الحدود العمرية: اقتصر تطبيق هذه الدراسة على الصم للعمر (13 - 16.12) وهم في مرحلة المدرسة.
- الحدود المكانية: اقتصر تطبيق هذه الدراسة على المملكة الأردنية الهاشمية (شمال، وسط، جنوب) من خلال المدارس والمراكز ورياض الأطفال الموزعة في هذه المناطق بنسبة 2 إلى 3 إلى 1.
- الحدود الزمانية: جمع بيانات هذه الدراسة خلال العام الدراسي 2018 / 2019.

محددات الدراسة:

- تحدد نتائج هذه الدراسة بما يتوفر من دلالات صدق وثبات للصم.
- صعوبة تعميم نتائج هذه الدراسة نظراً لما توفره عينة الدراسة من تمثيل لمجتمع الدراسة.

مصطلحات الدراسة الإجرائية:

- 1- القدرة العقلية (للذكاء): هي القدرة الكلية على التفكير العاقل والسلوك الهادف ذو التأثير الفعال في البيئة ، من خلال أداء المفحوص على مقياس وكسلر للذكاء .
- 3- الصم: هم الأفراد الذين يستخدمون لغة الإشارة والأحرف الأبجدية ولغة الشفاهة والطريقة الكلية للتواصل فيما بينهم سواء باستخدام أو من غير استخدام المعينات السمعية وتتراوح قدرتهم السمعية ما بين (25 - 90) ديسيبل.
- 4- الكفاءة الذاتية المدركة : هي الأحكام التي يصدرها الصم على قدراتهم لتنظيم الأعمال التي تحقق الأداء وانجازاتها من خلال مجموع الدرجات التي يحصل عليها بعد الإجابة على فقرات المقياس .
- 5- القرار المهني : اختيار البديل المناسب من البدائل المتاحة في موقف معين والقائم على أساس التركيز والتفكير .

أولاً: الإطار النظري للدراسة

أنه وبسبب وجود الإعاقة السمعية وما لديها من تأثير على المشكلات في السلوك التوافقي مع مجتمع السامعين فإن ذلك الواقع يفرض على الصم أنواعاً معينة من ردود الفعل مما يُشعرهم في الوقت نفسه بفشلهم في إشباع حاجاتهم، كما أن الأصم وبسبب

إعاقة السمعية يشعر بأنه أقل من السامع مما يؤدي به إلى انسحابهم من المجتمع مما ينعكس على سلوكياتهم وتعاملهم مع الآخرين . الزهراني (2007) .

ويؤكد (الروسان ، 2016) بأن عملية التواصل هي بمثابة الحلقة التي تربط ما بين الفرد والبيئة المجتمعية المحيطة به، ومن شأنها أن تنعكس على منظومة علاقاته وتفاعلاته مع المحيطين، حيث أن وجود لغة التواصل المشتركة ما بين الأفراد من شأنها أن تعزز من علاقاتهم وتفهمهم لبعضهم البعض . وتعتبر حاسة السمع أمراً هاماً في تنمية اللغة الشفهية والتي تعزز بدورها هذه العملية . فيما يؤثر الحرمان منها على مجموعة من الخصائص ، كما أن المشكلات السلوكية والنفسية والاجتماعية والإنفعالية لذوي الإعاقة السمعية تختلف من فرد لآخر حسب عمر الطفل عند الإصابة بالصمم، وشدها ، والكشف المبكر عنها وكذلك الوضع السمعي للوالدين والظروف الأسرية والبيئية التي يعيشها الطفل .

وبالتالي فإن تلك العزلة، وبسبب عدم قدرتهم على التواصل أدى ذلك إلى تدني بمستوى الخبرات والنضج في عملية اتخاذ القرار وهذا ما يؤكد كل من ليفينوس وأهلور وكاسويل وكيورا (Levinson, Ohloer, Caswell, Kiewra,1998) بأن التردد الوظيفي يرتبط ارتباطاً وثيقاً بالنضج الوظيفي ، وقد كان يُنظر إليه على أنه واحد من ستة مقاييس للنضج الوظيفي .

كما ويشير أوسيبو (Osipow,1999) أن هنالك فرق ما بين التردد وعدم التردد الوظيفي، وهي سمة شخصية تؤثر على مجموعة من حالات اتخاذ القرار ؛ كما ويعتبر التردد مرحلة تطويرية يمكن من خلالها للأفراد المرور في طريقهم للوصول إلى قرار .

وبما أن التفاعل بين أفراد المجتمع تعتبر ذات أهمية لرفع مستوى الكفاءة الذاتية فيرى شنك (Schunk,2003) أن الأفراد الذين يمتلكون الكفاءة العالية يعتقدون بأن لديهم القدرة على إنجاز المهمات المقدمة لهم بنجاح، بينما الأفراد ذوو الكفاءة المتدنية يميلون عند مواجهة مهمات معينة إلى الاستسلام بسهولة والإصابة بالكسل وبالتالي فإن أداء تلك المهمات يكون ضعيفاً وأحياناً وفي بعض الأحيان يتكونها بدون أداء .

ويعزى كل من بنش وآخرون (Punch et al., 2004) أن فقدان السمع أدى إلى انخفاض إمكانية الوصول إلى التعلم المناسب، وأيضاً قلة الخبرة في العمل خلال سنوات الدراسة الثانوية. كما أن التطور الوظيفي لدى المراهقين الصم قد يكون معرضاً للخطر ، وقد يكون لديهم مستويات أدنى من النضج الوظيفي مقارنة مع السامعين .

كما ويشير كل من بنش وآخرون (Punch et al., 2004) إلى ندرة في الدراسات التجريبية التي تحقق في التطور الوظيفي لدى الصم وأيضاً ضعاف السمع .

وترى هاي (Hay,2005) لتوفير بيئة تعليمية ملائمة للطلاب الصم وضعاف السمع ، يجب دراسة الآثار الاجتماعية والعاطفية والأكاديمية للإعدادات التعليمية لدى الصم . كما و يُعتبر مفهوم الذات مفهوماً مهماً في التعليم بسبب ارتباطه بدوافع الطلاب وإنجازهم وثقتهم وصحتهم النفسية .

ويشير بات- تشافا (Bat-Chava,2000) أنه من المتوقع أن يكون لدى الأشخاص الذين يتمتعون بهويات ثقافية ودينية ثقافية احتراماً أعلى لذاتهم .

ويؤكد هينترماير (Hintermair,2008) أنه أثناء دراسة (629) أصماً من ذوي الثقافة البسيطة كان تقدير الذات أقل لذاتهم ويظهرون قدراً أقل من الرضا عن الحياة مقارنة مع أولئك الذين يمتلكون هوية ثقافية عليا .

ثانياً : الدراسات السابقة :

أجرى أبو دريع (2017) دراسة بعنوان " تقنين صورة أردنية من مقياس وكسلر-4 للكفاءة وتكييفه للأطفال الصم بلغة الإشارة للفئة العمرية (6 - 16.11) سنة " هدفت هذه الدراسة إلى تقنين الصورة الأردنية من مقياس وكسلر-4 لكفاءة الأطفال الصم في مرحلة المدرسة للفئة العمرية (6 - 16.11) سنة لقياس القدرة العقلية بلغة الإشارة للصم .

ومن أجل تحقيق أهداف الدراسة تم تحويل فقرات مقياس وكسلر - 4 للنكاه بعد التوصل إلى دلالات عن صدق وثبات ومعايير مقياس وكسلر-4 في عينة العاديين والصم إلى لغة الإشارة. شملت عينة الدراسة الصم والعاديين والبالغ عددهم (831) ، وتم التوصل إلى دلالات عن صدق الصورة الأردنية من مقياس وكسلر -4 بلغة الإشارة للصم تمثلت في صدق المحتوى، والصدق التمييزي، وصدق البناء ، والصدق التلازمي، كما تم التوصل إلى دلالات عن ثبات المقياس تمثلت في استخدام ألفا كرونباخ، وطريقة الإعادة، واتفاق المقيمين.

كما تم التوصل إلى معايير للمقياس تمثلت بتحويل الدرجات الخام إلى درجات معيارية ومن ثم إلى نسبة ذكاء. وأظهرت نتائج الدراسة :

- وجود فروق دالة إحصائياً ($\alpha = 0.05$) في الأداء على الاختبارات الفرعية للصورة الأردنية لمقياس وكسلر - 4 لنكاه الأطفال في مرحلة المدرسة تعزى لمتغير في فئة العاديين والصم ولمتغير الجنس في فئة الصم.
- وجود فروق دالة إحصائياً ($\alpha = 0.05$) في الأداء على الاختبارات الفرعية للصورة الأردنية لمقياس وكسلر - 4 لنكاه الأطفال الصم بلغة الإشارة في مرحلة المدرسة تعزى لمتغير درجة الإعاقة السمعية (البسطة- المتوسطة - الشديدة - قوقعة- بسيطة+قوقعة) للفئة العمرية من (6 - 16.11) سنة.
- وجود فروق دالة إحصائياً في الأداء على الاختبارات الفرعية للصورة الأردنية لمقياس وكسلر - 4 لنكاه الأطفال في مرحلة المدرسة تعزى إلى متغير العمر للصم بلغة الإشارة لصالح الفئة العمرية (13.00-13.12).

كما أجرت كل من باناش وكريد وهايد (Punch,Creed,Hyde,2005) دراسة بعنوان " التطور المهني لدى الصم وضعاف السمع في المرحلة الثانوية " هدفت هذه الدراسة إلى الكشف عن فاعلية الذات وأثرها على اتخاذ القرار، حيث استخدمت الدراسة العينة التجريبية المكونة من (65) من الصم وعينة ضابطة من (65) من السامعين في استراليا . استخدمت الدراسة الاستبانة في عملية جمع البيانات وأظهرت نتائج الدراسة :

- يوجد فروق في مستوى فاعلية الذات في اتخاذ القرارات المهنية بين ضعاف السمع والسامعين .
 - أن المعوقات المرتبطة بضعف السمع تؤثر سلباً على مستوى فاعلية الذات لدى الطلاب .
- حيث أجرت كاسيرس (Caceres,2011) دراسة بعنوان " مستوى فاعلية الذات لدى الطلبة الصم وضعاف السمع في عدد من المدارس الابتدائية والثانوية " حيث تكونت عينة الدراسة من (25) من طلبة المرحلة الابتدائية و (91) من طلبة المرحلة الثانوية ، تم اختيارهم بطريقة عشوائية من مدينة فالينسيا الإسبانية . استخدم مقياس لفاعلية الذات من خلال نواتج الطلبة الكتابية ومن ثم تحليل محتوى النتائج الكتابية للطلبة ، أظهرت نتائج الدراسة :- أن الصم وضعاف السمع لديهم تصورات إيجابية حول مستوى فاعلية الذات الكتابية .

- تراوحت مستوى الفاعلية الذاتية لدى الصم بين المنخفض والمتوسط .
- وأجرى كل من حمادنة وشرادقة (2014) دراسة بعنوان " الفروق في مستوى فاعلية الذات لدى عينة أردنية من الطلبة المعوقين سمعياً في جامعة اليرموك " هدفت إلى التعرف على الفروق في ضوء متغيري النوع الاجتماعي وشدة الإعاقة السمعية ، تكونت عينة الدراسة من (57) طالب ، منهم (28) من الذكور و(29) من الإناث من الصم وذلك بالطريقة القصدية من جامعة اليرموك . وتم التوصل إلى دلالات صدق وثبات المقياس ، وأظهرت نتائج الدراسة :
- أن مستوى فاعلية الذات لدى الصم كانت متوسطة المستوى .
 - وجود فروق في مستوى فاعلية الذات تعزى لمتغير النوع الاجتماعي

وأجرى كل من ميكونين وهانو وإيلينا وماتي (Mekonnen, Hannu, Elina, Matti, 2016) دراسة بعنوان " المفهوم الذاتي لدى الطلبة الصم وضعاف السمع والسماعين " هدفت إلى معرفة مفهوم الذات للطلبة الصم وضعاف السمع في أماكن تعليمية مختلفة مقارنة مع الطلبة السماعين في إثيوبيا. واشتملت العينة على (103) طالباً وتم اختيارهم من (7) مناطق من إثيوبيا. من مدارس خاصة للصم ، ومدارس حكومية وصفوف خاصة . وتم استخدام استبيان المفهوم الذاتي للباحث مارش (Marsh, 1990) لقياس مفهوم الذات لدى الأطفال. وأظهرت نتائج الدراسة إلى :

- أن مفهوم الذات لدى الصم وضعاف السمع كان أقل في مجالات العامة ، المدرسة ، القراءة ، وعلاقات الوالدين بالمقارنة مع أقرانهم السماعين .

- أظهر الصم وضعاف السمع في المدرسة الخاصة مفهوماً ذاتياً أعلى فيما يتعلق بمظهرهم الجسدي مقارنة مع السماعين والصم في الصف الخاص.

- لا يوجد فروق ذات دلالة إحصائية بين المجموعات في أبعاد مفهوم الذات من العلاقات بين الأقران، الرياضيات، والقدرات الجسدية.

كما وأجرى كل من بانث وكريد وهايد (Punch, Creed, Hyde, 2005) دراسة بعنوان " الحواجز المهنية لدى المراهقون الصم والآثار المترتبة عليها " هدفت هذه دراسة إلى معرفة الأساليب الكمية والنوعية إدراك الحواجز المهنية من قبل الطلبة الصم في المدارس الثانوية والذين يتلقون تعليمهم في فصول دراسية منتظمة مع دعم المعلم المتجول. اشتملت العينة على (65) طالباً وطبق عليهم استبياناً حول العوائق العامة والعوائق السمعية ، وبعدها تم مقابلة (12) من الصم . وأظهرت نتائج الدراسة:

- عدم فهم الآخرين للصم مما شكّل أكبر عائق أمام الأهداف التعليمية والمهنية للصم.

- توقع الصم العديد من الحواجز الأخرى من الصعوبات الوظيفية المتعلقة بالسمع.

- أظهر معظم الصم إدراكاً ضعيفاً للاستراتيجيات وأماكن العمل، وكان البعض غير مسموح له من اختيار المهنة.

التحليل الإحصائي ونتائج الدراسة:

الطريقة والإجراءات:

يتناول هذا الفصل عرضاً لمنهج الدراسة من حيث مجتمع الدراسة وعينة الدراسة وأدوات الدراسة والمعالجة الإحصائية.

منهج الدراسة:

تم إتباع المنهج الوصفي التحليلي وذلك من أجل تحقيق أهداف الدراسة.

مجتمع الدراسة:

تكون مجتمع الدراسة من مدارس الصم المنتشرة في المملكة الأردنية الهاشمية (شمال، وسط، جنوب) حيث بلغ عدد مدارس الصم (11) مدرسة وتم توزيع عدد المدارس الصم في إقليم الشمال (2) وفي إقليم الوسط (6) وفي إقليم الجنوب (3) وبلغ عدد طلاب هذه المدارس (947) طفل وطفلة.

ويتكون مجتمع الدراسة حسب الفئة العمرية من (13 - 16.12) سنوات وعدد الأطفال الصم في إقليم الشمال (170)

وفي إقليم الوسط (654) وفي إقليم الجنوب (123) حسب إحصائيات وزارة التربية والتعليم للعام 2016 / 2017.

عينة الدراسة:

شملت عينة الدراسة الأطفال الصم في الفئة العمرية من (13 - 16.12) سنة حيث شملت الأفراد الصم وعددهم (ن = 157) ، الملتحقين بمدارس التربية والتعليم من مختلف مناطق المملكة (وسط، شمال، جنوب) وتم اختيارهم بالطريقة العشوائية الطبقيّة من مجتمع الدراسة 2: 3: 1 وذلك حسب الكثافة السكانية لمناطق المملكة ، حسب متغيرات الدراسة كالتالي:
وصف أفراد عينة الدراسة:

الجدول (1) توزيع أفراد عينة الدراسة حسب العمر

النسبة المئوية	التكرار	العمر
30.6	48	13.00-13.12
26.1	41	14.00-14.12
22.9	36	15.00-15.12
20.4	32	16.00-16.11
100.0	157	المجموع

يتضح من الجدول (1) أن ما نسبته (30.6%) من أفراد عينة الدراسة هم من الطلبة الصم لعمر (13) سنة ، وكان ما نسبته (26.1%) لعمر (14) سنة ، و (22.9%) لعمر (15) سنة ، و (20.4%) لعمر (16) سنة.

الجدول (2) توزيع أفراد عينة الدراسة حسب الجنس

النسبة المئوية	التكرار	الجنس
47.8	75	ذكر
52.2	82	أنثى
100.0	157	المجموع

يتضح من الجدول (2) أن ما نسبته (47.8%) من أفراد عينة الدراسة الصم هم من الذكور، وأن ما نسبته (52.2%) من أفراد عينة الدراسة من الإناث.

أدوات الدراسة:

الأداة الأولى: مقياس الكفاءة الذاتية المدركة:

تم استخدام مقياس الكفاءة الذاتية المدركة المطبق في دراسة (الراحلة، 2015)، إذ تم تطوير هذا المقياس لمعرفة مدى امتلاك الفرد ذو الإعاقة للكفاءة الذاتية المدركة (الصم) وتم تدرّج مستوى الإجابة عن كل فقرة لمقياس الكفاءة الذاتية وفق مقياس ليكرت الخماسي وحددت الإجابات بخمسة وهي (موافق بشدة وتعطى الدرجة (5)، موافق = 4، محايد = 3، غير موافق = 2، غير موافق بشدة = 1)، وتم الحكم على مستوى التقدير للكفاءة الذاتية والذي سيتم التعامل معه بناءً على المعادلة: (القيمة العليا للبدائل - القيمة الصغرى) / مقسومة على عدد المستويات، وبذلك يكون المستوى المنخفض من (1.00-2.33)، والمستوى المتوسط من (2.34-3.67)، ويكون المستوى المرتفع من (3.68-5.00).

صدق مقياس الكفاءة الذاتية المدركة:

تم التحقق من صدق المقياس في صورته الأصلية والمطبق في دراسة (الرحاحلة، 2015)، إذ تم اعتماد صدق المحتوى للمقياس بعرضه على (14) محكماً من الأساتذة الجامعيين المتخصصين في مجال التربية الخاصة، وعلم النفس، والإرشاد، وقد تم التعديل وفقاً لملاحظات المحكمين مما دل على الصدق الظاهري للمقياس، وتم استخراج معاملات ارتباط بيرسون Pearson Correlation للتأكد من صدق البناء الداخلي لل فقرات، وانتماء الفقرات للدرجة الكلية للمقياس، حيث تراوحت معاملات الارتباط ما بين (0.24-0.67).

ولأغراض الدراسة الحالية، تم عرض المقياس كما هو على (7) سبعة من المحكمين في الجامعة الأردنية، وجامعة البلقاء التطبيقية - تخصص التربية الخاصة، وعلم النفس، وقد عبر المحكمين عن تفاعلهم مع فقرات المقياس، مما يدل على الصدق الظاهري له.

وقد تم استخراج معاملات ارتباط بيرسون Pearson Correlation للتعرف إلى صدق البناء الداخلي، وانتماء الفقرات للدرجة الكلية للمقياس، حيث تراوحت قيم معامل ارتباط بيرسون على الفقرات ما بين (0.175 - 0.665) وكانت قيم معاملات الارتباط دلالة إحصائياً عند مستوى الدلالة (0.01 و 0.05) فأقل، مما يؤكد أن الفقرات تسهم بالدرجة الكلية للمقياس، وأن المقياس يتكون من (24) فقرة.

ثبات مقياس الكفاءة الذاتية المدركة بصورته الأصلية:

تم التحقق من ثبات الصورة الأصلية لمقياس الكفاءة الذاتية المدركة والمطبق في دراسة (الرحاحلة، 2015)، حيث تم استخراج معامل الثبات باستخدام طريقة التجزئة النصفية وكان معامل الثبات بالتجزئة النصفية (0.767)، وتم حساب معامل كرونباخ ألفا للاتساق الداخلي بين فقرات المقياس، حيث بلغت قيمته (0.886).

ولأغراض الدراسة الحالية تم التحقق من ثبات المقياس عن طريق استخراج معامل سبيرمان براون بالتجزئة النصفية، وكانت قيم سبيرمان براون (0.802)، وأيضاً تم التحقق من ثبات المقياس باستخراج معامل كرونباخ ألفا، حيث كانت قيمة معامل كرونباخ ألفا للمقياس ككل (0.881) وهي قيمة مقبولة لأغراض الدراسة الحالية.

الأداة الثانية : الصورة الأردنية من مقياس وكسلر-4 لذكاء الأطفال الصم وبلغة الإشارة للفئة العمرية (13.00-16.11) سنة:

تم ترجمة مقياس وكسلر - 4 للذكاء إلى لغة الإشارة للصم، من قبل (أبو دريع، 2017)، وتقنيه على البيئة الأردنية، إذ تألف المقياس بصورته الأصلية من (4) مقاييس فرعية، وكل مقياس يحتوي على اختبارات فرعية كما يأتي:

1. مقياس الفهم الكلامي ويتضمن الاختبارات الفرعية التالية : (المتشابهات ، المفردات ، الفهم ، المعلومات ، الاستدلال الكلامي). **لفظي**
2. مقياس الإدراك الحسي ويتضمن الاختبارات الفرعية التالية : (المكعبات ، معرفة المفاهيم ، المصفوفات ، تكلمة الصور).
3. مقياس ذاكرة العمل ويتضمن الاختبارات الفرعية التالية : (ذاكرة الأرقام ، تسلسل الأرقام والحروف ، الحساب).
4. مقياس سرعة التنفيذ ويتضمن الاختبارات الفرعية التالية : (الترميز ، البحث عن الرمز ، الشطب).

5. مقياس حاصل الذكاء الاجمالي ويتضمن الاختبارات: (الفهم الكلامي، الإدراك الحسي، ذاكرة العمل، سرعة التنفيذ).

وللتحقق من صدق وثبات الصورة الأردنية من مقياس وكسلر - لذكاء الصم كما يأتي:

ما دلالات صدق الصورة الأردنية من مقياس وكسلر - 4 لذكاء الصم بلغة الإشارة، ومقياس اتخاذ القرار المهني لدى الصم؟
أولاً: صدق الصورة الأردنية من مقياس وكسلر لذكاء الصم:

للتعرف إلى دلالات صدق الصورة الأردنية لمقياس وكسلر - 4 لذكاء الأطفال الصم في مرحلة المدرسة للفئة العمرية
من (13-16) سنوات بلغة الإشارة، تم استخراج الصدق بالطرق الآتية:

1- صدق المحتوى (Content Validity) بصورته الأردنية للصح بلغة الإشارة:

تم عرض المقياس بصورته الأردنية بلغة الإشارة على (7) مترجمين في لغة الإشارة للصح بهدف معرفة مدى ملائمة
الصياغة اللغوية بقواعد ولغة الإشارة للصح ومناسبتها للبيئة الأردنية، ومدى ارتباط الفقرة بالبعد.
وتم عرض المقياس على (5) من الأفراد الصم، بهدف معرفة مدى ملائمة الصياغة اللغوية بلغة الإشارة وقواعدها
ومناسبتها لمجتمع الصم في البيئة الأردنية، وقد أشار المحكمون إلى نسبة اتفاق (80%) فأكثر على الصياغة اللغوية بلغة
الإشارة.

2- الصدق التلازمي (Concurrent Validity): تم التوصل إلى دلالات عن الصدق التلازمي بحساب معامل ارتباط بين
الأداء على المقياس الحالي ومقياس جود انف هارس لرسم الرجل والتحصيل لعينة الصم (ن = 30).

- تم تطبيق مقياس وكسلر-4 في صورته الأردنية للصح، كما تم تطبيق مقياس جود انف هارس لرسم الرجل في صورته الأردنية
على عينة مؤلفة من (ن=30): تم استخراج معاملات الارتباط ما بين الأداء على مقياس وكسلر ومقياس جود انف هارس، حيث
بلغت قيمة معامل الارتباط (0.688) بدلالة إحصائية أقل من (0.01)، مما يشير إلى الصدق التلازمي للمقياس.

- تم تطبيق مقياس وكسلر-4 في صورته الأردنية للصح، كما تم تطبيق مقياس التحصيل العام على الفئة العمرية (13-
16.11) سنة وتم استخراج الصدق التلازمي تم استخراج معاملات الارتباط ما بين مقياس وكسلر مع التحصيل، حيث بلغت قيمة
معامل الارتباط (0.696) بدلالة إحصائية أقل من (0.01)، مما يشير إلى الصدق التلازمي للمقياسين.

3- دلالات صدق البناء للصورة الأردنية من مقياس وكسلر -4 للصح:

تم التوصل إلى دلالات عن صدق البناء (Construct Validity) للمقياس في صورته الأردنية للصح، حيث استخدم التحليل
العاملية الاستكشافي (Principle Component Anslysis) لدرجات أفراد العينة بطريقة التدوير المتعامد بطريقة الفارماكس
(Varimax)، وقد تم تحديد عدد العوامل الفرعية بأربعة، لتكون مساوية لتلك التي يتكون منها المقياس الأصلي (بصورته
الأصلية)، والجدول رقم (3) يبين عدد الاختبارات الفرعية ومقدار التباين المفسر لكل اختبار من الاختبارات:

جدول (3): صدق البناء للمقياس باستخدام طريقة التدوير المتعامد - لفئة الصم (ن = 157)

العوامل	الجذر الكامن	نسبة التباين المفسرة	التباين المفسر التراكمي
الفهم الكلامي	2.276	56.907	56.907

75.009	18.102	.724	الإدراك الحسي
90.082	15.072	.603	ذاكرة العمل
100.000	9.918	.397	سرعة التنفيذ

يتضح من الجدول (3) بأن قيم الجذر الكامن لعينة الصم تراوحت ما بين (2.276 - 0.397)، وأن العامل الأول قد فسر مانسبته (56.907%) من التباين الكلي لأداة الدراسة، وجاء العامل الثاني ليفسر ما نسبته (18.102%) من التباين الكلي، كما أن (15.072%) من الاختبار فسرت من خلال العامل الثالث، وأخيراً جاء العامل الرابع ليفسر ما نسبته (9.918%) من التباين الكلي للاختبار، وأن ما تم تفسيره بلغ (100%).

وللتوصل إلى دلالات عن صدق البناء للمقياس للصم، فقد تم استخراج معاملات الارتباط ما بين الاختبارات الفرعية والدرجة الكلية للمقياس، وأشارت النتائج أن تراوحت معاملات الارتباط ما بين (0.610 - 0.767) وكانت ذات دلالة إحصائية عند مستوى (0.01) أو أقل.

ثانياً: ثبات الصورة الأردنية من مقياس وكسلر-4 لنكاه الصم:

دلالات ثبات الصورة الأردنية لمقياس وكسلر-4 لنكاه الأطفال الصم في مرحلة المدرسة للفئة العمرية من (13-16) سنوات بلغة الإشارة للصم؟

تم التوصل إلى دلالات عن ثبات المقياس في صورته الأردنية بالطرق التالية لعينة الصم (ن = 30):

1- طريقة الثبات بطريقة الإعادة (Test Re-test).

2- طريقة ألفا كرونباخ (Alpha Chronbach).

1- طريقة الثبات بالإعادة (Test Re-test) ، واستخراج معاملات ألفا كرونباخ.

ثبات أداة الدراسة بطريقة الإعادة :

ولحساب ثبات مقياس وكسلر - 4 قام الباحث باستخدام طريقة إعادة تطبيق الاختبار (Test - Retest) إذ طبق المقياس على (30) طالباً من الصم، وطبق المقياس عليهم بفارق زمني بين المرتين مدته أسبوعين، واستخدم الباحث لحساب الثبات معادلة بيرسون (Pearson Correlation)، وكانت قيم معامل الثبات للاختبارات الفرعية والدرجة الكلية للنكاه كما في الجدول (4):

جدول (4): نتائج معاملات الثبات باستخدام طريقة إعادة الاختبار (للصم) (ن=30)

ثبات بالإعادة ن=30	الذكاءات الفرعية
0.874	الفهم الكلامي
0.949	الإدراك الحسي
0.889	ذاكرة العمل
0.980	سرعة التنفيذ
0.866	الدرجة الكلية للنكاه

إذ بلغت قيمة معامل الاستقرار لثبات الإعادة (0.866)، وتعد قيم معامل الثبات هذه مقبولة لأغراض هذه الدراسة، (ن=30).

2- ثبات أداة الدراسة باستخدام معادلة كرونباخ ألفا :

تم استخراج معاملات الثبات باستخدام اختبار كرونباخ ألفا لعينة الصم، والجدول (5) يوضح نتائج الاختبار:

جدول (5): نتائج معاملات الثبات باستخدام اختبار كرونباخ ألفا (الصم) (ن=157)

معامل ثبات كرونباخ ألفا ن=157	الذكاءات الفرعية
0.853	الفهم الكلامي
0.773	الإدراك الحسي
0.835	ذاكرة العمل
0.632	سرعة التنفيذ
0.852	الدرجة الكلية للذكاء

يتضح من الجدول (5) أن قيم معامل كرونباخ ألفا للاختبارات الفرعية للمقياس تراوحت بين (0.632 - 0.853) وكما بلغت قيمة معامل الثبات باستخدام كرونباخ ألفا للدرجة الكلية للمقياس (0.852)، وهي قيم مقبولة لأغراض الدراسة الحالية (ن=157).

الأداة الثالثة: مقياس اتخاذ القرار المهني (الرحاحلة، 2015)

تم استخدام مقياس اتخاذ القرار المهني المستخدم في دراسة (الرحاحلة، 2015)، حيث يتم التعرف من خلاله على عملية الاختيار المدرك الواعي والقائم على أساس التركيز والتفكير في اختيار البديل المناسب من البدائل المتاحة في موقف معين، ويقاس ثقة الفرد في قدراته على أن يشارك بشكل فعال في اتخاذ قرار مهني متعلق بمهام ونشاطات معينة، حيث تكون المقياس من (35) فقرة، ويتم الإجابة عن الفقرات من خلال سلم ليكرت الخماسي (موافق بشدة وتأخذ الدرجة 5، موافق = 4، محايد = 3، غير موافق = 2، وغير موافق بشدة = 1).

وبناءً على ذلك فإن الحكم على مستوى التقدير لاتخاذ القرار سيتم التعامل معه بناءً على المعادلة: (القيمة العليا للبدائل - القيمة الصغرى) / مقسومة على عدد المستويات، وبذلك يكون المستوى المنخفض من (1.00-2.33)، والمستوى المتوسط من (2.34-3.67)، ويكون المستوى المرتفع من (3.68-5.00).

صدق مقياس اتخاذ القرار:

تم التحقق من صدق الصورة الأصلية من مقياس اتخاذ القرار المهني المطبق في دراسة (الرحاحلة، 2015)، إذ تم اعتماد صدق المحتوى للمقياس بعرضه على مجموعة من المحكمين، وقد تم التعديل وفقاً لملاحظات المحكمين مما دل على الصدق الظاهري للمقياس، وتم استخراج معاملات ارتباط بيرسون Pearson Correlation للتأكد من صدق البناء الداخلي للفقرات، وانتماء الفقرات للدرجة الكلية للمقياس، حيث تراوحت معاملات الارتباط ما بين (0.150-0.670).

ولأغراض الدراسة الحالية، تم عرض المقياس كما هو على (7) سبعة من المحكمين في الجامعة الأردنية، وجامعة البلقاء التطبيقية - تخصص التربية الخاصة، وقد عبر المحكمين عن تفاعلهم مع فقرات المقياس، مما يدل على الصدق الظاهري له. وقد تم استخراج معاملات ارتباط بيرسون Pearson Correlation للتعرف إلى صدق البناء الداخلي، وانتماء الفقرات للدرجة الكلية للمقياس، حيث تراوحت قيم معامل ارتباط بيرسون على الفقرات ما بين (0.294 - 0.567) وجميع هذه القيم كانت ذات دلالة إحصائية عند مستوى الدلالة (0.01) فأقل، مما يؤكد أن الفقرات تسهم بالدرجة الكلية للمقياس، وأن المقياس يتكون من (35) فقرة.

ثبات مقياس اتخاذ القرار المهني بصورته الأصلية:

تم التحقق من ثبات الصورة الأصلية لمقياس اتخاذ القرار المهني والمطبق في دراسة (الرحاحلة، 2015)، حيث تم استخراج معامل الثبات باستخدام طريقة التجزئة النصفية وكان معامل الثبات بالتجزئة النصفية (0.767)، وتم حساب معامل كرونباخ ألفا للاتساق الداخلي بين فقرات المقياس، حيث بلغت قيمته (0.886).

ولأغراض الدراسة الحالية تم استخراج معاملات الثبات باستخدام طريقة التجزئة النصفية، إذ بلغ معامل الثبات لاختبار سبيرمان براون (0.869)، وهي قيمة مقبولة لأغراض الدراسة الحالية. وتم التحقق من ثبات المقياس باستخراج معامل كرونباخ ألفا، حيث كانت قيمة معامل كرونباخ ألفا للمقياس ككل (0.853) وهي قيمة مقبولة أيضاً لأغراض الدراسة الحالية.

المعالجة الإحصائية:

للإجابة على أسئلة الدراسة، تم استخدام الأساليب الإحصائية التالية:

- استخراج التكرارات والنسب المئوية لوصف أفراد عينة الدراسة.
- استخدام اختبار التجزئة النصفية، واستخدام اختبار كرونباخ ألفا لاستخراج معاملات الثبات.
- استخدام معاملات الارتباط Pearson Correlation للتعرف إلى صدق البناء للأدوات.
- استخدام المتوسطات الحسابية والانحرافات المعيارية.
- تحليل الانحدار المتعدد التدريجي Multiple Regression.

إجراءات الدراسة:

لتحقيق أهداف الدراسة، تم اتخاذ الإجراءات الآتية:

- 1- تم تطبيق المقياسين على الطلبة الصم حيث تم تطبيق مقياس وكسلر -4 على عينة الصم بمدى زمنية 75 دقيقة بطريقة فردية، وتم ترجمة فقرات مقياس إلى لغة الإشارة لدى الصم .
- 2- تم استخراج نتائج (ن = 157) للصم الذي طبق عليهم مقياس وكسلر -4 لذكاء الصم بلغة الإشارة ومقياس اتخاذ القرار المهني .
- 3- تم تقسيم الطلبة الصم إلى فئات حسب متغير درجة الإعاقة السمعية (بسيطة ، متوسطة ، شديدة ، قوقعة ، بسيطة + قوقعة) .
- 4- تم معالجة البيانات إحصائياً وفق الطرق المناسبة والمذكورة في الدراسة.
- 5- تم التوصل إلى دلالات عن الصدق والثبات للصم.

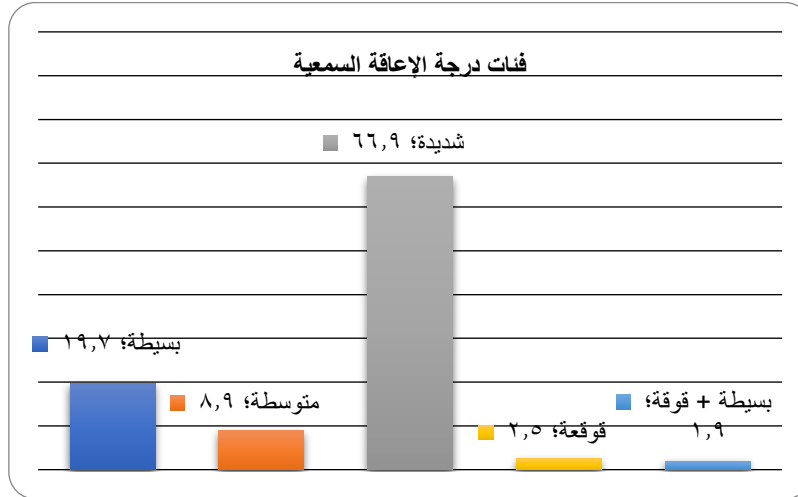
النتائج المتعلقة بالسؤال الأول : ما هي فئات درجة الإعاقة السمعية؟

تم استخراج التكرارات والنسب المئوية للتعرف إلى فئات درجة الإعاقة السمعية لدى الصم، والجدول (6) يوضح ذلك:

الجدول (6) توزيع أفراد عينة الدراسة حسب درجة الإعاقة السمعية

النسبة المئوية	التكرار	درجة الإعاقة
19.7	31	بسيطة
8.9	14	متوسطة
66.9	105	شديدة
2.5	4	قوقعة
1.9	3	بسيطة + قوقة
100.0	157	المجموع

تظهر نتائج الجدول (6) أن ما نسبته (66.9%) من الصم لديهم إعاقة سمعية شديدة، وما نسبته (19.7%) منهم لديهم إعاقة سمعية بسيطة، وأن ما نسبته (8.9%) من الصم إعاقتهم السمعية متوسطة، فما كان الصم من ذوي القوقعة (2.5%)، وكان (1.9%) من الصم ذوي إعاقة سمعية بسيطة وقوقعة معاً، والشكل (1) يوضح ذلك:



الشكل (1) فئات درجة الإعاقة السمعية، حيث ن=157

أظهرت نتائج الدراسة أن درجة الإعاقة السمعية الشديدة كانت أعلى فئة وذلك بسبب انتشار الإعاقة السمعية الشديدة بين فئات الصم .

النتائج المتعلقة بالسؤال الثاني: ما مستوى الكفاءة الذاتية المدركة لدى الصم؟

للإجابة عن هذا السؤال، تم استخراج المتوسط الحسابي والانحراف المعياري للتعرف إلى مستوى الكفاءة الذاتية المدركة لدى الصم، حيث بلغ المتوسط الحسابي العام لمستوى الكفاءة الذاتية على الفقرات (24) (3.60) وانحراف معياري (0.59) وهو من المستوى المتوسط .

وهذا يفسر أن مستوى الكفاءة الذاتية المدركة لدى الصم كانت متوسطة المستوى .

أظهرت نتائج الدراسة أن مستوى الكفاءة الذاتية المدركة لدى الصم كانت متوسطة المستوى .

- تتفق هذه الدراسة مع كل بانس وكريد وهايد (Punch,Creed,Hyde,2005) أن المعوقات المرتبطة بضعف السمع تؤثر سلباً على مستوى فاعلية الذات لدى الطلاب .

- تتفق هذه الدراسة مع كاسيرس (Caceres,2011) أن مستوى الفاعلية الذاتية لدى الصم تراوحت بين المنخفض والمتوسط.

- تتفق هذه الدراسة مع كل حمادنة وشراذقة (2013) أن مستوى فاعلية الذات لدى الصم كانت متوسطة المستوى .

يكون الطلبة الصم داخل مجتمع المدرسة متجانساً فيما بينهم من حيث طرق التواصل بلغة الإشارة وبسبب عزلتهم وعدم اندماجهم بالمجتمع أدى ذلك إلى تجانس من حيث المشكلات والفاعلية وإدراكه لذاتهم وبسبب تأثير الإعاقة السمعية عليهم أدى ذلك إلى تدني مفهوم الذات لديهم مما قد يؤثر على إدراكهم لمتطلبات الحياة.

النتائج المتعلقة بالسؤال الثالث: ما مستوى ذكاء الصم على مقياس وكسلر -4 لعينة من الصم؟

للتعرف إلى مستوى ذكاء الصم، تم استخراج المتوسطات الحسابية والانحرافات المعيارية للتعرف إلى مستوى ذكاء الصم على الاختبارات الفرعية للذكاء والمتمثلة في كل من (الفهم الكلامي، الإدراك الحسي، وذاكرة العمل، وسرعة التنفيذ) والذكاء الكلي، وفيما يلي النتائج:

الجدول (7) المتوسطات الحسابية والانحرافات المعيارية للتعرف إلى مستوى (الفهم الكلامي، الإدراك الحسي، وذاكرة العمل،

وسرعة التنفيذ) والذكاء الكلي لدى عينة من الصم .

الرقم	الاختبار	المتوسط الحسابي	الانحراف المعياري	مستوى الذكاء
1	الفهم الكلامي	106.80	18.57	طبيعي
2	الإدراك الحسي	106.99	14.59	طبيعي
3	ذاكرة العمل	107.29	14.52	طبيعي
4	سرعة التنفيذ	109.46	13.68	طبيعي
5	الذكاء الكلي	109.21	14.43	طبيعي

أظهرت نتائج الجدول (7) أن مستوى ذكاء الصم كان طبيعياً حيث بلغ المتوسط الحسابي للذكاء الكلي لهم (109.21) وانحراف معياري (14.43)، فيما بلغ المتوسط الحسابي لمستوى الفهم الكلامي للصم (106.80) وانحراف معياري (18.57) وهو من المستوى الطبيعي بالنسبة للذكاء، وجاء الإدراك الحسي ليحصل على متوسط حسابي (106.99) وانحراف معياري (14.59) وهو من المستوى الطبيعي أيضاً، وجاءت ذاكرة العمل وسرعة التنفيذ لدى الصم بمتوسطات حسابية (107.29، و109.46) وانحراف معياري (14.52، و13.68) على التوالي وهما من المستوى الطبيعي.

أظهرت نتائج الدراسة أن مستوى ذكاء الصم كان طبيعياً في المرحلة العمرية (13-16) سنة وكان أعلى من الوسط في المنحنى التوزيع الطبيعي للذكاء ويدل ذلك إلى أن قدرتهم العقلية للذكاء طبيعي وأن القدرة العقلية للصم بمختلف فئاتها متجانسة مما قد يساعد ذلك على إدراكهم لذاتهم في عملية اتخاذ القرار المهني المناسب.

النتائج المتعلقة بالسؤال الرابع : ما مستوى اتخاذ القرار المهني لدى عينة من الصم؟

للإجابة عن هذا السؤال، تم استخراج المتوسط الحسابي والانحراف المعياري على فقرات مقياس اتخاذ القرار المهني للتعرف إلى مستوى اتخاذ القرار المهني لدى عينة من الصم، حيث بلغ المتوسط الحسابي العام لمستوى اتخاذ القرار المهني لدى الصم (3.53) وانحراف معياري (0.48) وهو من المستوى المتوسط.

وهذا يفسر أن مستوى اتخاذ القرار المهني لدى عينة من الصم متوسط المستوى.

أظهرت نتائج الدراسة أن مستوى اتخاذ القرار المهني لدى عينة من الصم متوسط المستوى .

- تتفق هذه الدراسة مع كل من باناش وكريد وهايد (Punch, Creed, Hyde, 2005) توقع الصم العديد من الحواجز الأخرى من الصعوبات الوظيفية المتعلقة بالسمع ، وعدم فهم الآخرين للصم مما شكّل أكبر عائق أمام الأهداف التعليمي 0629 والمهنية للصم .

ويدل ذلك إلى أن فئة الصم وبسبب الإعاقة السمعية ومحدودية إيجاد المهنة التي تتناسب مع إعاقتهم فإن الصعوبات في الاختيار أدى إلى المستوى المتوسط . وأن العديد من المهن تتطلب حاسة السمع وقراءة التعليمات والتي لا تكون مسجلة أو مترجمة للغة الإشارة مما يؤثر على نوعية اختيار المهن المناسبة .

النتائج المتعلقة بالسؤال الخامس: هل يوجد أثر ذو دلالة إحصائية عند مستوى ($\alpha = 0.05$) ما بين درجة الإعاقة السمعية والكفاءة الذاتية المدركة على نكاه الصم في اتخاذ القرار المهني.

أولاً: أثر درجة الإعاقة السمعية والكفاءة الذاتية على نكاه الصم (الفهم الكلامي، والإدراك الحسي، وسرعة التنفيذ، ذاكرة العمل، والذكاء الكلي).

أ- أثر درجة الإعاقة السمعية والكفاءة الذاتية على نكاه الصم (الفهم الكلامي)

تم استخدام اختبار الانحدار المتعدد التدريجي للتعرف إلى أثر درجة الإعاقة السمعية والكفاءة الذاتية المدركة على الفهم الكلامي لدى الصم، والجدول (8) يوضح ذلك:

جدول رقم (8): تحليل الانحدار المتعدد للتعرف إلى أثر درجة الإعاقة السمعية والكفاءة الذاتية المدركة على الفهم الكلامي لدى

الصم

المتغيرات المستقلة	B	الخطأ المعياري	Beta	قيمة t المحسوبة	مستوى دلالة t	العلاقة R	معامل التحديد R ²	الدلالة الاحصائية
درجة الإعاقة السمعية	-5.671	1.593	-0.275	-3.559	.000	0.289	0.083	*0.001
الكفاءة الذاتية المدركة	-3.154	2.441	-0.100	-1.292	.198			

* ذات دلالة احصائية عند مستوى ($\alpha \leq 0.05$) قيمة (t) الجدولية = $(1.96 \pm)$

يتضح من الجدول (8) وبمتابعة قيم اختبار (t) أن درجة الإعاقة السمعية لها أثر سلبي على الفهم الكلامي لدى الصم، حيث بلغت قيمة الإحصائي (t) المحسوبة (-3.559) وهي قيمة معنوية عند مستوى دلالة ($\alpha \leq 0.05$).

وتبين عدم وجود أثر للكفاءة الذاتية المدركة على الفهم الكلامي لدى الصم، حيث بلغت قيم الإحصائي (t) المحسوبة (-

1.292)، وهي قيمة غير دالة عند مستوى ($\alpha \leq 0.05$).

وللتعرف إلى درجة مساهمة الإعاقة السمعية والكفاءة الذاتية في تفسير التباين في الفهم الكلامي لدى الصم، تم استخدام اختبار الانحدار المتعدد التدريجي، والذي تظهر نتائجه في الجدول (9) الآتي:

الجدول رقم (9): نتائج تحليل الانحدار المتعدد التدريجي Stepwise Multiple Regression للتنبؤ بالفهم الكلامي من خلال درجة الإعاقة السمعية والكفاءة الذاتية المدركة

Model	ترتيب دخول العناصر المستقلة في معادلة التنبؤ	قيمة R الارتباط	قيمة R ² معامل التحديد	قيمة (F)	مستوى الدلالة
1	درجة الإعاقة السمعية	0.271	0.073	12.289	*0.001

*: دالة احصائياً عند مستوى ($\alpha \leq 0.05$)

يتضح من الجدول (9) أن متغير درجة الإعاقة السمعية لها أثر سلبي على الفهم الكلامي لدى الصم، حيث بلغت قيمة معامل الارتباط ما بين المتغيرات ($R = 0.271$)، وبلغ معامل التحديد أو التأثير لدرجة الإعاقة السمعية على الفهم الكلامي لدى الصم $R^2 = 7.3\%$ ، أي أنه كلما زادت درجة الإعاقة السمعية انخفض مستوى الفهم الكلامي لدى الصم.

ويلاحظ أن معامل التحديد الكلي المبين في الجدول (8) السابق بلغ (0.083)، أي أن أثر الكفاءة الذاتية المدركة على الفهم الكلامي لدى الصم بلغ (0.01) وهي قيمة ضعيفة جداً، وبناءً عليه تم استبعاد متغير الكفاءة الذاتية المدركة باعتباره متغير غير مهم في الفهم الكلامي لدى الصم.

ب- أثر درجة الإعاقة السمعية والكفاءة الذاتية على نكاه الصم (الإدراك الحسي)

تم استخدام اختبار الانحدار المتعدد التدريجي للتعرف إلى أثر درجة الإعاقة السمعية والكفاءة الذاتية المدركة على الإدراك الحسي لدى الصم، والجدول (10) يوضح ذلك:

جدول رقم (10): تحليل الانحدار المتعدد للتعرف إلى أثر درجة الإعاقة السمعية والكفاءة الذاتية المدركة على الإدراك الحسي

لدى الصم

المتغيرات المستقلة	B	الخطأ المعياري	Beta	قيمة t المحسوبة	مستوى دلالة t	العلاقة R	معامل التحديد R ²	الدلالة الاحصائية
درجة الإعاقة السمعية	-0.247	1.305	-0.015	-0.190	.850	.056 ^a	.003	0.785
الكفاءة الذاتية المدركة	-1.354	2.000	-0.055	-0.677	.499			

يتضح من الجدول (10) وبمتابعة قيم اختبار (t) أن درجة الإعاقة السمعية والكفاءة الذاتية المدركة متغيرات ليس لها أثر في الإدراك الحسي لدى الصم رغم العلاقة السلبية المبينة في الجدول، حيث بلغت قيمة الإحصائي (t) المحسوبة (-0.190)، و -0.677 على التوالي لدرجة الإعاقة السمعية والكفاءة الذاتية المدركة) وهي قيم غير دالة عند مستوى الدلالة ($\alpha \leq 0.05$).

ج- أثر درجة الإعاقة السمعية والكفاءة الذاتية على نكاه الصم (سرعة التنفيذ)

تم استخدام اختبار الانحدار المتعدد التدريجي للتعرف إلى أثر درجة الإعاقة السمعية والكفاءة الذاتية المدركة على سرعة التنفيذ لدى الصم، والجدول (11) يوضح ذلك:

جدول رقم (11): تحليل الانحدار المتعدد للتعرف إلى أثر درجة الإعاقة السمعية والكفاءة الذاتية المدركة على سرعة التنفيذ

لدى الصم

المتغيرات المستقلة	B	الخطأ المعياري	Beta	قيمة t المحسوبة	مستوى دلالة t	العلاقة R	معامل التحديد R ²	الدلالة الاحصائية
درجة الإعاقة السمعية	-1.480	1.220	-.097	-1.214	.227	.102 ^a	.010	0.450
الكفاءة الذاتية المدركة	-.762	1.869	-.033	-.408	.684			

يتضح من الجدول (11) وبمتابعة قيم اختبار (t) أن درجة الإعاقة السمعية والكفاءة الذاتية المدركة متغيرات ليس لها أثر في سرعة التنفيذ لدى الصم رغم العلاقة السلبية المبيّنة في الجدول، حيث بلغت قيمة الإحصائي (t) المحسوبة (-1.214، و -0.408) على التوالي لدرجة (الإعاقة السمعية والكفاءة الذاتية المدركة) وهي قيم غير دالة عند مستوى الدلالة ($\alpha \leq 0.05$).

د- أثر درجة الإعاقة السمعية والكفاءة الذاتية على نكاه الصم (ذاكرة العمل)

تم استخدام اختبار الانحدار المتعدد التدريجي للتعرف إلى أثر درجة الإعاقة السمعية والكفاءة الذاتية المدركة على ذاكرة العمل لدى الصم، والجدول (12) يوضح ذلك:

جدول رقم (12): تحليل الانحدار المتعدد للتعرف إلى أثر درجة الإعاقة السمعية والكفاءة الذاتية المدركة على ذاكرة العمل لدى

الصم

المتغيرات المستقلة	B	الخطأ المعياري	Beta	قيمة t المحسوبة	مستوى دلالة t	العلاقة R	معامل التحديد R ²	الدلالة الاحصائية
درجة الإعاقة السمعية	-3.032	1.269	-.188	-2.389	.018	.223 ^a	.050	*0.019
الكفاءة الذاتية المدركة	-3.170	1.944	-.128	-1.630	.105			

* ذات دلالة احصائية عند مستوى ($\alpha \leq 0.05$) قيمة (t) الجدولية = (1.96±)

يتضح من الجدول (12) وبمتابعة قيم اختبار (t) أن درجة الإعاقة السمعية لها أثر سلبي على ذاكرة العمل لدى الصم، حيث بلغت قيمة الإحصائي (t) المحسوبة (-2.389) وهي قيمة معنوية عند مستوى دلالة ($\alpha \leq 0.05$).

وتبين عدم وجود أثر للكفاءة الذاتية المدركة على ذاكرة العمل لدى الصم، حيث بلغت قيم الإحصائي (t) المحسوبة (-

1.630)، وهي قيمة غير دالة عند مستوى ($\alpha \leq 0.05$).

وللتعرف إلى درجة مساهمة الإعاقة السمعية والكفاءة الذاتية في تفسير التباين في ذاكرة العمل لدى الصم، تم استخدام

اختبار الانحدار المتعدد التدريجي، والذي تظهر نتائجه في الجدول (13) الآتي:

الجدول رقم (13): نتائج تحليل الانحدار المتعدد التدريجي Stepwise Multiple Regression للتنبؤ بذاكرة العمل من خلال درجة الإعاقة السمعية والكفاءة الذاتية المدركة

Model	ترتيب دخول العناصر المستقلة في معادلة التنبؤ	قيمة R الارتباط	قيمة R ² معامل التحديد	قيمة (F)	مستوى الدلالة
1	درجة الإعاقة السمعية	.183 ^a	.033	5.368	*0.022

* دالة احصائياً عند مستوى ($\alpha \leq 0.05$)

يتضح من الجدول (13) أن متغير درجة الإعاقة السمعية لها أثر سلبي على ذاكرة العمل لدى الصم، حيث بلغت قيمة معامل الارتباط ما بين المتغيرات (R) = (0.183)، وبلغ معامل التحديد أو التأثير لدرجة الإعاقة السمعية على ذاكرة العمل لدى الصم $R^2 = (3.3\%)$ ، أي أنه كلما زادت درجة الإعاقة السمعية انخفض مستوى ذاكرة العمل لدى الصم. ويلاحظ أن معامل التحديد الكلي المبين في الجدول (12) السابق بلغ (0.050)، أي أن أثر الكفاءة الذاتية المدركة على ذاكرة العمل لدى الصم بلغ (0.017) وهي قيمة ضعيفة جداً، وبناءً عليه تم استبعاد متغير الكفاءة الذاتية المدركة باعتباره متغير غير مهم في ذاكرة العمل لدى الصم.

هـ- أثر درجة الإعاقة السمعية والكفاءة الذاتية على نكاه الصم (القياس لكلي)

تم استخدام اختبار الانحدار المتعدد التدريجي للتعرف إلى أثر درجة الإعاقة السمعية والكفاءة الذاتية المدركة على نكاه الصم (القياس الكلي) لدى الصم، والجدول (14) يوضح ذلك:
جدول رقم (14): تحليل الانحدار المتعدد للتعرف إلى أثر درجة الإعاقة السمعية والكفاءة الذاتية المدركة على النكاه الكلي لدى الصم

المتغيرات المستقلة	B	الخطأ المعياري	Beta	قيمة t المحسوبة	مستوى دلالة t	العلاقة R	معامل التحديد R ²	الدلالة الاحصائية
درجة الإعاقة السمعية	-2.685	1.271	-0.167	-2.113	*.036	.185 ^a	.034	*0.04
الكفاءة الذاتية المدركة	-2.100	1.947	-0.085	-1.078	.283			

* ذات دلالة إحصائية عند مستوى ($\alpha \leq 0.05$) قيمة (t) الجدولية = (±1.96)

يتضح من الجدول (14) وبمتابعة قيم اختبار (t) أن درجة الإعاقة السمعية لها أثر سلبي على النكاه الكلي لدى الصم، حيث بلغت قيمة الإحصائي (t) المحسوبة (-2.113) وهي قيمة معنوية عند مستوى دلالة ($\alpha \leq 0.05$). وتبين عدم وجود أثر للكفاءة الذاتية المدركة على النكاه الكلي لدى الصم، حيث بلغت قيم الإحصائي (t) المحسوبة (-1.078)، وهي قيمة غير دالة عند مستوى ($\alpha \leq 0.05$).

وللتعرف إلى درجة مساهمة الإعاقة السمعية والكفاءة الذاتية في تفسير التباين في النكاه الكلي لدى الصم، تم استخدام اختبار الانحدار المتعدد التدريجي، والذي تظهر نتائجه في الجدول (15) الآتي:

الجدول رقم (15): نتائج تحليل الانحدار المتعدد التدريجي Stepwise Multiple Regression للتنبؤ بالنكاه الكلي لدى الصم من خلال درجة الإعاقة السمعية والكفاءة الذاتية المدركة

Model	ترتيب دخول العناصر المستقلة في معادلة التنبؤ	قيمة R الارتباط	قيمة R ² معامل التحديد	قيمة (F)	مستوى الدلالة
1	درجة الإعاقة السمعية	.164 ^a	.027	4.294	*0.040

*: دالة إحصائياً عند مستوى ($\alpha \leq 0.05$)

يتضح من الجدول (15) أن متغير درجة الإعاقة السمعية لها أثر سلبي على النكاه الكلي لدى الصم، حيث بلغت قيمة معامل الارتباط ما بين المتغيرات (R) = (0.164)، وبلغ معامل التحديد أو التأثير لدرجة الإعاقة السمعية على النكاه الكلي لدى الصم $R^2 = (2.7\%)$ ، أي أنه كلما زادت درجة الإعاقة السمعية انخفض مستوى النكاه لدى الصم.

ويلاحظ أن معامل التحديد الكلي المبين في الجدول (14) السابق بلغ (0.034)، أي أن أثر الكفاءة الذاتية المدركة على النكاه الكلي لدى الصم بلغ (0.007) وهي قيمة ضعيفة جداً، وبناءً عليه تم استبعاد متغير الكفاءة الذاتية المدركة باعتباره متغير غير مهم في النكاه الكلي لدى الصم.

أظهرت نتائج الدراسة أن درجة الإعاقة السمعية لها أثر سلبي على كل من (الفهم الكلامي وذاكرة العمل و النكاه الكلي) لدى الصم، وعدم وجود أثر للكفاءة الذاتية المدركة على (الفهم الكلامي وذاكرة العمل و النكاه الكلي) لدى الصم . وأن درجة الإعاقة السمعية والكفاءة الذاتية المدركة متغيرات ليس لها أثر في كل من (الإدراك الحسي و سرعة التنفيذ) لدى الصم رغم العلاقة السلبية .

- تتفق هذه الدراسة مع دراسة أبو دريع (2017) وجود فروق دالة إحصائياً ($\alpha = 0.05$) في الأداء على الاختبارات الفرعية للصورة الأردنية لمقياس وكسلر - 4 لذكاء الأطفال الصم بلغة الإشارة في مرحلة المدرسة تعزى لتغير درجة الإعاقة السمعية (البسطة- المتوسطة - الشديدة - قوقعة- بسيطة+قوقعة) .

- تتفق هذه الدراسة مع كل من باناش وكريد وهاید (Punch,Creed,Hyde,2005) أظهر معظم الصم إدراكاً ضعيفاً للاستراتيجيات وأماكن العمل ، وكان البعض غير مسموح له من اختيار المهنة. ويفسر ذلك بأن كلما زادت درجة الإعاقة السمعية أدى ذلك إلى انخفاض مستوى النكاه لدى الصم مما قد يؤثر على النضج الوظيفي لهذه الفئة .

ثانياً: أثر درجة الإعاقة السمعية والكفاءة الذاتية على اتخاذ القرار المهني لدى الصم:

للإجابة عن هذا السؤال تم استخدام اختبار الانحدار المتعدد التدريجي للتعرف إلى أثر درجة الإعاقة السمعية والكفاءة

الذاتية المدركة على اتخاذ القرار المهني لدى الصم، والجدول (16) يوضح ذلك:

جدول رقم (16): تحليل الانحدار المتعدد للتعرف إلى أثر درجة الإعاقة السمعية والكفاءة الذاتية المدركة على اتخاذ القرار

المهني لدى الصم

المتغيرات المستقلة	B	الخطأ المعياري	Beta	قيمة t المحسوبة	مستوى دلالة t	العلاقة R	معامل التحديد R ²	الدلالة الاحصائية
درجة الإعاقة السمعية	.034	.038	.063	.898	.370	0.488	0.238	*0.00
الكفاءة الذاتية المدركة	.400	.058	.487	6.916	.000			

* ذات دلالة إحصائية عند مستوى ($\alpha \leq 0.05$) قيمة (t) الجدولية = (1.96±)

يتضح من الجدول (16) وبمتابعة قيم اختبار (t) أن الكفاءة الذاتية المدركة لها أثر على اتخاذ القرار المهني لدى الصم، حيث بلغت قيمة الإحصائي (t) المحسوبة (6.916) وهي قيمة معنوية عند مستوى دلالة ($\alpha \leq 0.05$). وتبين عدم وجود أثر لدرجة الإعاقة السمعية على اتخاذ القرار المهني لدى الصم، حيث بلغت قيم الإحصائي (t) المحسوبة (0.898)، وهي قيمة غير دالة عند مستوى ($\alpha \leq 0.05$). وللتعرف إلى درجة مساهمة الإعاقة السمعية والكفاءة الذاتية في تفسير التباين في اتخاذ القرار المهني لدى الصم، تم استخدام اختبار الانحدار المتعدد التدريجي، والذي تظهر نتائجه في الجدول (17) الآتي:

الجدول رقم (17): نتائج تحليل الانحدار المتعدد التدريجي Stepwise Multiple Regression للتنبؤ باتخاذ القرار

المهني من خلال درجة الإعاقة السمعية والكفاءة الذاتية المدركة

Model	ترتيب دخول العناصر المستقلة في معادلة التنبؤ	قيمة R الارتباط	قيمة R ² معامل التحديد	قيمة (F)	مستوى الدلالة
1	الكفاءة الذاتية المدركة	0.484	0.235	47.848	*0.000

*: دالة إحصائية عند مستوى ($\alpha \leq 0.05$)

يتضح من الجدول (17) أن متغير الكفاءة الذاتية المدركة لها أثر إيجابي على اتخاذ القرار المهني لدى الصم، حيث بلغت قيمة معامل الارتباط ما بين المتغيرات (R) = (0.484)، وبلغ معامل التحديد أو التأثير للكفاءة الذاتية المدركة على اتخاذ القرار المهني لدى الصم $R^2 = (23.5\%)$ ، أي للكفاءة الذاتية المدركة دور إيجابي في تحسين مستوى اتخاذ القرار لدى الصم. ويلاحظ أن معامل التحديد الكلي المبين في الجدول (16) السابق بلغ (0.238)، أي أن أثر الإعاقة السمعية على اتخاذ القرار لدى الصم بلغ (0.003) وهي قيمة ضعيفة جداً، وبناءً عليه تم استبعاد متغير درجة الإعاقة السمعية باعتباره متغير غير مهم في اتخاذ القرار المهني لدى الصم. أظهرت نتائج الدراسة أن الكفاءة الذاتية المدركة لها أثر إيجابي على اتخاذ القرار المهني لدى الصم، عدم وجود أثر لدرجة الإعاقة السمعية على اتخاذ القرار المهني لدى الصم .

- تتفق هذه الدراسة مع كل ميكونين وهانو وإيلينا وماتي (Mekonnen, Hannu, Elina, Matti, 2016) لا يوجد فروق ذات دلالة إحصائية بين المجموعات في أبعاد مفهوم الذات من العلاقات بين الأقران، الرياضيات، والقدرات الجسدية . أي أن درجة الإعاقة السمعية بمختلف درجاتها يعتبر غير هام في اتخاذ القرار المهني لدى الصم ويدل ذلك على أن الصم وضعاف السمع وطرق التواصل المستخدمة سواء كانت لغة الإشارة أو لغة الشفاه ليس لها فاعلية في اتخاذ القرار، وأيضاً وجود معوقات بيئية والمواقف السلبية التي يتعرض لها الصم تؤثر على النتائج المهنية .

التوصيات:

- التوصيات التربوية:

- 1- تدريب الصم بكافة التخصصات المهنية التي تتناسب لغتهم .
- 2- استخدام ثنائية اللغة مع الصم .
- 3- تطوير مناهج بلغة إشارة عن أسماء المهن وتفصيلاتها .
- 4- تحديد مستوى ذكاء الصم لإيجاد وظائف تتناسب مع طبيعتهم.

- التوصيات البحثية:

- 1- إجراء المزيد من الدراسات والأبحاث المتعلقة بوظائف المهنية التي تتناسب درجة الإعاقة السمعية .
- 2- إجراء دراسات تتعلق بالمقارنة بين الصم وضعاف السمع بمفهوم الذات .
- 3- إجراء دراسات تتعلق بتأثير الإعاقة السمعية على الجوانب النفسية لدى الصم.
- 4- إجراء دراسات تتعلق بمدى فاعلية طرق التواصل (لغة الإشارة، لغة الشفاهة، الأحرف الأبجدية، الإيماءات الوجهية، الطريقة الكلية) وأثرها على الكفاءة الذاتية لدى الصم .

المصادر والمراجع

- أبو دريع ، سامر (2017): تقنين صورة أردنية من مقياس وكسلر -4 للذكاء وتكييفه للأطفال الصم بلغة الإشارة للفئة العمرية (6 - 16.11) سنة . رسالة دكتوراة غير منشورة ، جامعة العلوم الإسلامية ، الأردن .
- الرحاحلة ، زهراء (2015): مساهمة أنماط التنشئة الأسرية والكفاءة الذاتية المدركة ونوع الإعاقة والجنس في تفسير التباين في اتخاذ القرار المهني للأشخاص ذوي الإعاقة . رسالة دكتوراة غير منشورة ، الجامعة الأردنية ، الأردن .
- الروسان، فاروق (2016): أساليب القياس والتشخيص في التربية الخاصة، الطبعة السابعة، الأردن : دار الفكر للطباعة والنشر والتوزيع.
- الزهراني ، علي (2007): التوجهات الحديثة للتعليم الشفهي للأطفال الصم وضعاف السمع المفاهيم والمبادئ والتطبيقات التي يستند عليها .مؤتمر التربية الخاصة،جامعة بنها.ص1085-1120 .
- حمادنة ، برهان محمود ، شراذقة ، ماهر تيسير (2014) . الفروق في مستوى فاعلية الذات لدى عينة أردنية من الطلبة المعوقون سمعياً في جامعة اليرموك ، جامعة القدس المفتوحة ، مجلة جامعة القدس المفتوحة للأبحاث و الدراسات التربوية و النفسية.مجلد (2)، عدد34.
- Bat-Chava Y.(2000).Diversity of deaf identities .American Annals of the Deaf,145 ,420 –428 .
doi: 10.1353/aad.2012.0176.
- Cáceres,G, R. (2011).La expresión escrita de alumnos sordos.In F. Salvador (Coord.), La expresión escrita de alumnos con necesidades educativas especiales (pp. 71-87). Archidona: Aljibe.
- Hay I. (2005).Facilitating children’s self-concept: A rationale and evaluative study .*Australian Journal of Guidance & Counselling*,15,60 – 67. Doi:10.1375 / ajgc . 15 .1.60.
- Hintermair M .(2008).Self-esteem and satisfaction with life of deaf and hard-of-hearing people—A resource-oriented approach to identity work.*Journal of Deaf Studies and Deaf Education*, 13 , 278 – 300 . doi : 10. 1093 / deafed / enm054 .
- Levinson, E. M., Ohloer, D. L., Caswell, S., & Kiewra, K. (1998). Six approaches to the assessment of career maturity. *Journal of Counseling and Development*, 76, 475–482.
- Lokan, J. (1984). *Manual of the Career Development Inventory— Australian edition*. Melbourne: Australian Council for Educational Research.

- Mekonnen, Mulat., Hannu, Savolainen., Elina, Lehtomäki., Matti, Kuorelahti (2016). The Self-Concept of Deaf / Hard-of-Hearing and Hearing Students. *The Journal of Deaf Studies and Deaf Education*, Volume 21, Issue 4, 1 October 2016, Pages 345–351.
- Osipow, S. H. (1999). Assessing career indecision. *Journal of Vocational Behavior*, 55, 147–154
- Punch, R., Hyde, M., & Creed, P. A. (2004). Issues in the school-to-work transition of hard of hearing adolescents. *American Annals of the Deaf*, 149, 28–38.
- Punch, R., Creed, P.A. & Hyde, M. (2005). Predicting career development in hard -of-hearing adolescents in Australia . *Journal Deaf Studies and Deaf Education*, 10(2), 146 -160.
- Punch, R., Creed, P.A. & Hyde, M. (2006). Career barrier perceived by hard -of-hearing adolescents: Implications for practice from a mixed -methods study. *Journal Deaf Studies and Deaf Education*, 11(2), 24 -237.
- Schunk, D. (2003). Self-Efficacy for Reading and Writing: Influence of Modeling, Goal Setting, and Self-Evaluation. *Reading and Writing Quarterly*, 19, 159-172.