

تاريخ الإرسال (2016/01/04)، تاريخ قبول النشر (2016/02/27)

د. مها بنت إبراهيم الكاثر^{*1}

أقسام العلوم التربوية، كلية التربية، جامعة المجمعة، المجمعة،
المملكة العربية السعودية

* البريد الإلكتروني للباحث المرسل:

e-mail address: Dr Alkaltham@hotmail.com

دور تدريس مقرر التربية المهنية في تنمية قيم العمل لدى طالبات المرحلة الثانوية

الملخص:

هدفت هذه الدراسة إلى إلقاء الضوء على دور مقرر التربية المهنية في تنمية قيم العمل لدى طالبات المرحلة الثانوية بمدينة الرياض من وجهة نظر معلماتها، واستخدمت الباحثة المنهج الوصفي التحليلي لمناسبته لموضوع الدراسة، وقد تكونت عينة الدراسة من عينة قصدية شملت (35) معلمة تربوية مهنية انتقبتها الباحثة بما يخدم أهداف الدراسة، وقد استخدمت في هذه الدراسة أداتين هما: بطاقة تحليل المحتوى واستبانة مُعدة وفق أهداف الدراسة، وهن اللواتي درسن في الفصل الدراسي الثاني من العام 1435هـ وقد طبقت الدراسة على مدينة الرياض في العام 1434هـ. وأسفرت الدراسة عن النتائج التالية: لتدريس مقرر التربية المهنية دور مهم في تنمية قيم العمل لدى طالبات المرحلة الثانوية، وتحديد قيم العمل التي ينبغي تنميتها لدى طالبات المرحلة الثانوية بطريقة إجرائية، وتحديد درجة توفر قيم العمل في مقرر التربية المهنية بالمرحلة الثانوية بنسبة عالية ضمنيًا، وتلعب معلمة مقرر التربية المهنية دوراً رئيساً في غرس وتنمية قيم العمل لدى طالبات المرحلة الثانوية، ويسهم تدريس مقرر التربية المهنية في تعديل سلوك طالبات المرحلة الثانوية نحو العمل بنسبة (62%)، وفي ضوء ما توصلت له الدراسة من نتائج قدمت الباحثة عدداً من التوصيات أبرزها: زيادة نشر الوعي وثقافة العمل بتدريس مقرر التربية المهنية للطالبات في ثانويات التعليم العام، وإدراج وحدة عن الاستخدام الأمثل لتقنية والتكنولوجيا في المهنة والوظيفة ضمن محتوى مقرر التربية المهنية.

كلمات مفتاحية:

التربية المهنية، قيم العمل، المرحلة الثانوية، المعلمات.

The Role of Teaching Vocational Education Course in Developing Work Values among High School Students

Abstract

The role of teaching vocational education course in developing work values among high school students in Al-Riyadh city from the viewpoint of the instructors.

The study tried to identify the role of teaching vocational education course in developing work values among high school students in Al-Riyadh city from the viewpoint of the instructors. The key target for carrying out this investigation was to explore the importance and give meaning to professional education course in developing work values among high school students. The methodology in this investigation includes descriptive and analytical approaches. The participants included thirty-five professional instructors who were selected by the researcher. They were picked randomly to ensure achievement of the objectives of the study through a good representative sample. The major method that was used to collect information was a questionnaire. The content was analyzed through statistical tools that measure degrees of association between the variables of the study. The study revealed several factors about teaching of the vocational education development to high school students, Determines the degree of availability of work values in the decision of vocational education at the secondary level, the course has an essential role in imparting and developing work values among high school students, and The training contributes to the teaching of vocational education decision to modify the behavior of high school students.

Keywords:

How to Teach, Vocational Education, High School, Teachers.

المقدمة:

يذكر القرني أن بناء القيم يتطلب تخطيطاً عميقاً تشترك فيه جميع وسائل التربية (2004م ، ص131).

ولهذا يعد مفهوم التربية المهنية من المفاهيم الحديثة في التعليم النظامي على المستويين المحلي والعالمي، وتعود نشأته إلى بداية السبعينات في الولايات المتحدة الأمريكية، عندما أشار سيدني مارلند (Sydney Marland) إلى أن كل التربية، تربية مهنية أو يجب أن تكون، وأن جميع الجهود التربوية يجب أن تركز لإعداد الطالب لوظيفة مفيدة (عايش، 2009م).

وهذا دليل واضح أن التربية المهنية ضرورة ملحة، لكل إنسان لتطوير ذاته، وتحسين أدواته في كل مجالات الحياة، وكذلك لكل المجتمعات والأمم، لأن تطور الأمم والمجتمعات مرهون بحسن التربية المهنية.

وتركز التوجهات الحكومية المستقبلية على القدرة الإنتاجية للمجتمع، وإعداد الأفراد لحياتهم العملية، وتوافق مخرجات التعليم مع متطلبات سوق العمل في القطاعين الحكومي والخاص، ويظهر التعليم هنا كحل وسط يجمع كل المصالح السابقة مع بعضها البعض (Winch, 2010, p. 1).

وهذا ما دعت إليه برامج الأمم المتحدة للتربية في وثيقة العمل الرئيسية الخاصة بتحويل التعليم المهني إلى مهارات لبناء العمل والحياة (UNESCO, 2012, p. 11).

ويأتي مقرر التربية المهنية استجابة لتوصيات اليونسكو، وتلبية لنداءات التربويين الحديثة بتحسين نوعية المنتج التعليمي - الطالب- ليتوافق مع متطلبات سوق العمل والحياة.

وقد أوضح المصري أن النواحي المهنية لها ثلاثة محاور هي: الأول: عندما تكون النواحي المهنية ضمن مرحلة التعليم الأساسي تكون تربية مهنية.

الثاني: عندما تكون النواحي المهنية إعداداً لمهنة ما ، فهي تعليم مهني.

الثالث: عندما تكون النواحي المهنية جزءاً من التعليم المستمر، ويضيف: أن التربية المهنية تستمد خصائصها من التعليم العام وكثير من مكوناتها من التعليم المهني (1995م).

والتربية المهنية عملية تجمع حول المهنة جميع القيم العملية والاجتماعية والخلقية والجمالية التي ترتبط بالمهنة ارتباطاً منطقياً

تعد قيم العمل والالتزام بها من الركائز المهمة التي تستند إليها أية مؤسسة في تحقيق أهدافها. فسلوك الفرد غالباً ما يكون مبنياً على القيم التي يؤمن بها، ومن هذا المنطلق لنا أن نخيل الدور الكبير الذي تقوم به هذه القيم في رفع أو خفض إنتاج الأفراد، فإذا امتثل الأفراد معايير وقيماً أصيلة ترتبط بالتحصيل والإنجاز، ارتفع إنتاجهم، وإذا ابتعدوا عن تلك القيم انخفض إنتاجهم.

وقد بات من المؤكد أنه لم يعد هناك شك في أن بناء الإنسان هو الضمان الحقيقي للتنمية، وأن الثروة الحقيقية للوطن هي ثروته البشرية، فالإنسان هو غاية التنمية ووسيلتها معاً (مطر، 2008م، ص212).

وتذكر المانع أن الدراسات أكدت أنه عندما يعتنق العاملون قيماً إيجابية تجاه العمل، فإن ذلك يضمن تحسين نوعية الأداء، وزيادة في كمية الإنتاج (2003م).

والقيم تساعد في بناء حياة الفرد وتشكل شخصيته، وتحدد غاياته وأهدافه، وهي معيار يحكم تصرفات الإنسان في حياته العامة والخاصة، وبالتالي تعمل على ضبط سلوكه وتوجيهه، كما أنها معيار للحكم على أفكار وسلوك الآخرين، وكذلك تعمل على وقاية الفرد من الانحراف، وتلعب القيم دوراً رئيساً في حل الصراعات واتخاذ القرارات عند الأفراد (عقل، 2001م). فهي ما يعتبره الفرد مهماً، ويتم التعبير عنه في شكل أداء حول ما هو صواب وحق وعدل (الثبتي، 2004م، ص3).

وبالنظر إلى العمل كقيمة بالإضافة إلى العوائد المادية، نكسبه أهمية كبيرة، ونسعى لتكون مخرجات التعليم؛ على درجة عالية من المهارة والمسؤولية والتفاعل الاجتماعي والثقة بالنفس والاستقلالية (Winch, 2004, p. 78).

وبالتالي فإن فهم بعض القيم الأساسية المرتبطة بالعمل قد يساعد المنظمة التربوية أو غيرها في جهودها الرامية إلى زيادة إنتاجيتها ورفع كفاءتها في إطار القيم المرتبطة بها (حسن، 2006م، ص36).

ويرى الجمل أن مسؤولية البناء القيمي تقع على عاتق كل من له علاقة بالتربية والتعليم (1996م، ص90). وفي هذا السياق

الموضوعية، الدقة، الابتكار، التصميم، التنفيذ، روح الإبداع، العمل الجماعي... الخ.

2. تكوين اتجاهات سلوكية إيجابية نحو العمل.
3. اكتشاف قدراته واستعداداته وتنمية ميوله وترشيد عملية اختياره للمسار التعليمي لمرحلة ما بعد الثانوية.
4. تغيير نظرتهم المتدنية إلى العمل اليدوي والحرف اليدوية والقائمين بها.
5. اكتساب المهارات الوظيفية التي تساعده في فهمها يحيط به من تقنيات العصر وكيفية التعامل معها في الحياة اليومية.
6. زيادة الوعي المهني والارتقاء بالمهارات اللغوية من خلال صياغة وتعبئة التقارير التقنية والنماذج وغيرها.
7. تنمية الخصائص الشخصية مثل: الاتصال، والتعاون مع الآخرين (وزارة التربية والتعليم، 1435هـ، ص6).

كما يمكننا أن نضيف أهداف التربية المهنية العامة التي تسعى لتحقيقها كما يوردها (أبوسل، 1998م)، هي:

تنمية الاتجاهات الإيجابية لدى الطلاب لاحترام العمل والنظر إليه كأحد القيم الرئيسة التي يستمد منها المجتمع توجهات نموه وتطوره. والمساهمة في تحقيق تنمية متوازنة للقدرات الجسدية والعقلية والوجدانية للفرد، وللقيم الأخلاقية لديه، وتوفير التسهيلات المناسبة لحصوله على المهارات التي تتجاوب مع حاجاته ورغباته، والنمو بذلك لأقصى ما تؤهله له قدراته وتساهم في تحسين الفرص الحياتية أمامه. والمواصلة بين المهارات التي يحصل عليها الطالب وبين حاجات المجتمع ومتطلبات التنمية الاجتماعية والاقتصادية، وكذلك المواصلة بين الحاجات القائمة والمتوقعة من مختلف المستويات والتخصصات وبين برامج الإعداد المهني بشكل عام. وتعزيز قدرات الطالب على فهم المبادئ العلمية والتطبيقات التقنية المستخدمة في مختلف مجالات العمل والإنتاج. وتعميق فهم الطالب للعلاقات الاقتصادية والاجتماعية السائدة في مجالات العمل، مما يساهم في تهيئته للاندماج في الحياة العملية. وتنمية القدرات الإبداعية من ناحية والاتجاهات نحو العمل الجماعي بأبعاده ومتطلباته وقيوده المختلفة من ناحية أخرى. والمحافظة على الحرف التقليدية الوطنية وتطويرها ونقلها، وذلك من خلال الأنماط المحلية والبيئية التي تراعي عند تصميم البرامج وتنفيذها.

وطبيعياً من خلال ما تقدمه للإنسان من معارف يحتاج إليها لفهم عمله، حيث تنمي فيه محبته، وتبين له المعنى الإنساني لمهنته، وتعلمه جميع الفضائل المرتبطة بممارستها (أي أنها عملية لإعداد الفرد للقيام بالأعمال المترابطة) (الهندي، 2000م).

ويذكر يونغ Young أن تدريس التربية المهنية يختلف عن المواد الأكاديمية في تنظيم المحتوى التعليمي والتدريس والتقييم، والطرائق المستخدمة لتدريس الموضوعات، وصعوبة تحويل بعض المهن إلى محتوى معرفي في مناهج دراسية، حيث إن معظمها يعتمد على المهارة الإجرائية (3، 2004).

وإيجاد البيئة الملائمة التي تخلق الإبداع؛ تكسب الطلاب المرونة والقدرة على مواجهة التحديات، واستخدام خطوات التفكير العلمي، والبحث عن أفضل الحلول، وتبقي الطلاب نشطين في عملية تعلم التربية المهنية (Hattie, 2009, p. 37).

وعليه فإن معلم التربية المهنية يسعى إلى مساعدة طلبته على كسب المعلومات الوظيفية التي تساعدهم على فهم أنفسهم، وعلى فهم الظواهر التي تحيط بهم، وتجعلهم أكثر قدرة على التعامل مع البيئة والتكيف معها وتزويد من فهمهم لطبيعة المجتمع وإمكاناته وثرواته، وكيفية استغلال تلك الثروات بأمثل الأساليب من أجل تنمية الفرد والمجتمع (الحيلة، 1998م، ص76).

وتؤكد الباحثة أن معلم التربية المهنية لها أدوار رئيسة تتفق مع المعلمين كافة من ناحية، وتزيد عليهم من ناحية أخرى، لأنه يقدم معلومات مهنية تساهم في فهم الظواهر المحيطة والتكيف معها. وتعمق معرفته بالمجتمع وإمكاناته وكيفية استثمارها.

ويرى حورية والوناس أن من مهام التربية المهنية تزويد المتعلمين بالقدر الكافي من المعلومات عن سوق العمل والمهن المختلفة فيه، وكذا حجم العروض في كل من هذه المهن، وحجم الطلب عليها، مما يحفزهم أكثر للإقبال على التعليم الذي يفضي إلى المهن المطلوبة (2013م، ص538).

ويهدف مقرر التربية المهنية في الخطة الدراسية الجديدة للتعليم الثانوي المطور إلى مساعدة المتعلم في:

ناحية ، ومن ناحية أخرى لنشر الوعي بأهمية مقرر التربية المهنية للمرأة في المجتمع السعودي ودوره في إكسابها قيم العمل.
مشكلة الدراسة:

يعد تدريس مقرر التربية المهنية في المملكة العربية السعودية المرحلة الحالي نقطة انطلاق وتجديد حيث يقتصر تدريس هذا المقرر على المرحلة الثانوية نظام المقررات فيها. ويقوم بتدريس مقرر التربية المهنية معلمات من تخصصات مختلفة، وبعضهن متخصصات في الدراسات الاجتماعية أو الإدارة العامة، وبعضهن من تخصصات أكاديمية مختلفة تدرس المقرر لتكملة نصابها التدريسي من الحصة، ويدرس المقرر في خمس حصص دراسية أسبوعياً مدة كل منها (45) دقيقة.

وتحدد مشكلة الدراسة في التعرف إلى دور تدريس مقرر التربية المهنية في تنمية قيم العمل لدى طالبات المرحلة الثانوية بمدينة الرياض من وجهة نظر معلماتها، ومعرفة قيم العمل التي ينبغي تنميتها لدى طالبات المرحلة الثانوية، وتوفير قيم العمل فيه، ودور معلمة المقرر في غرس وتنمية قيم العمل لدى الطالبات، وإسهامها لمقرر في تعديل سلوكهن نحو العمل.

أسئلة الدراسة:

- تسعى الدراسة للإجابة عن السؤال الرئيس التالي:
- ما دور تدريس مقرر التربية المهنية في تنمية قيم العمل لدى طالبات المرحلة الثانوية بمدينة الرياض من وجهة نظر معلماتها؟
وينفرع من السؤال السابق الأسئلة الفرعية التالية:
- ما قيم العمل التي ينبغي تنميتها لدى طالبات المرحلة الثانوية؟
 - ما درجة توفر قيم العمل في مقرر التربية المهنية بالمرحلة الثانوية؟
 - ما دور معلمة مقرر التربية المهنية في غرس وتنمية قيم العمل لدى طالبات المرحلة الثانوية؟
 - ما مدى إسهام تدريس مقرر التربية المهنية في تعديل سلوك طالبات المرحلة الثانوية نحو العمل؟

ويذكر يمانى أن كثيراً من الدراسات تشير إلى أن التربية المهنية جزء من التعليم العام، وبالتالي فهي لا ترقى إلى مستوى أهداف التعليم المهني، أي أنها ليست إعداداً مهنيّاً لسوق العمل (2008م، ص2).

ومقرر التربية المهنية يدرس للمرحلة الثانوية في نظام المقررات (التعليم المشترك)، ولما كان مقرر التربية المهنية ذا صبغة عملية كان تقويم الطالبات فيه من خلال التقويم المستمر، الذي يهدف إلى تعديل وبناء وتطوير المهارات والكفايات لدى الطالبات وفق معايير كمية ونوعية يُقاس من خلالها حدوث تغير في شخصية الطالبة من جوانبها الإنسانية جميعها (العملية، والوجدانية، والاجتماعية)، ويتم تطبيق أدوات التقويم المتعارف عليها لدى التربويين في إحداث التغيير الإيجابي في شخصية الطالبة بصورة مستمرة حتى نهاية الفصل الدراسي (وزارة التربية والتعليم، 1432هـ).

ويعد مقرر التربية المهنية من المقررات الدراسية للمرحلة الثانوية (نظام المقررات)، التي تشكل قاعدة أساسية، حيث يتطلع إلى ربط التعليم الأكاديمي بمجالات عالم العمل وإكساب الطالب/الطالبة الحد الأدنى من الخبرات المهنية الوظيفية المرتبطة ببعض المهن الحيوية ذات الطلب الاجتماعي، وإثارة اهتمامها بمتطلبات العمل والإمداد بالخبرات الاستقصائية وخبرات ما قبل التوظيف، والتعرف إلى احتياجات بعض الوظائف والمهن الخاصة. وإتاحة الفرص لاكتساب خبرات عملية مفيدة تتطلبها كل من الحياة العلمية والعملية مستقبلاً، إضافة إلى خلق اتجاهات جديدة للتعامل مع المعطيات التقنية الحديثة مع الاستمرار في التوجه والإرشاد للنمو الوظيفي والتعلم المستمر (وزارة التربية والتعليم، 1434هـ).

ولكون مقرر التربية المهنية يدرس لطالبات المرحلة الثانوية (نظام المقررات)، بينما لا يدرس لنظائرهن في التعليم الثانوي العام، مما يفوت عليهن فرصة الحصول على قيم وسلوك العمل المطلوبة في السوق المحلية، ويحد من فرصة تعلمهن لمهارات مهنية أساسية من متطلبات سوق العمل حالياً ، سعت هذه الدراسة للمساهمة في تحديد مدى أهمية مقرر التربية المهنية في تنمية قيم العمل لدى طالبات المرحلة الثانوية (التعليم المشترك) واللاتي من المحتمل أن يخرجن إلى سوق العمل دون الالتحاق بالجامعات من

أهداف الدراسة:

- تحديد قيم العمل التي ينبغي تنميتها لدى طالبات المرحلة الثانوية.
- إيجاد درجة توفر قيم العمل في مقرر التربية المهنية بالمرحلة الثانوية.
- معرفة دور معلمة التربية المهنية في غرس وتنمية قيم العمل لدى طالبات المرحلة الثانوية.
- التعرف إلى مدى إسهام تدريس مقرر التربية المهنية في تعديل سلوك طالبات المرحلة الثانوية نحو العمل.

أهمية الدراسة:

تتبع أهمية هذه الدراسة من الآتي:

1. حاجة المرأة في المملكة العربية السعودية إلى التربية المهنية، مما يسهل عليها القيام بالدور المستقبلي المأمول منها، ومشاركتها في التنمية بمختلف مجالاتها.
2. مطوري المناهج الدراسية ومتخذي القرار في وزارة التربية والتعليم للعمل على تطوير مقرر التربية المهنية، وتدريسه في نظام التعليم العام إلى جانب نظام المقررات.
3. تحسين البيئة التعليمية لمقرر التربية المهنية بوضع معامل مهنية مجهزة في كل مدرسة.
4. تقديم توصيات تتعلق بتطوير الخدمات المقدمة لمعلمات التربية المهنية بالتركيز على تدريبهن وتوفير تخصصات لتدريس المقرر.
5. الطالبات اللواتي ستساهم أبعاد الدراسة في تحسين مستوى التدريس الذي يتلقينه في المدارس، مما يؤدي إلى جعل قراراتهن المتعلقة بالمهن المستقبلية أكثر واقعية، وفائدة في حياتهن.
6. ندرة الدراسات التي بحثت في دور مقرر التربية المهنية في تنمية قيم العمل في المملكة العربية السعودية.

مصطلحات الدراسة:

التربية المهنية (Career Education):

"هي برنامج دراسي تربوي يهيئ الطالب للدخول مستقبلاً إلى عالم المهنة، ويساعد هذا البرنامج التعليمي الفرد وتهيئه ليصنع قرارات فاعلة تتصل بدوره المستقبلي في سوق العمل، ويتضمن هذا البرنامج مهارات مثل: وضع الأهداف، مهارة الاتصال، تقويم الذات، تقدير الذات، صناعة القرار، وأخلاقيات المهنة" (العمر، 2007م).

وتعرفه الباحثة إجرائياً بأنه: "المقرر الدراسي المتضمن قيم وسلوكيات العمل التي تهيئ الطالبة للدخول إلى عالم المهنة، وتحمل ضغوط العمل، والولاء للمنشأة، واتخاذ القرار، والعمل بروح الفريق، وتقدير أصحاب المهن، والالتزام بأخلاقيات المهنة".

قيم العمل (Work Values):

تعرف بأنها: "مجموعة القيم والمبادئ التي تحكم سلوك الموظف وتوجهه وتشكل معياراً للصواب والخطأ والحلال والحرام ويعتبر الخروج عنها تحت طائلة المسؤولية" (حمادات، 2006م).
وتعرف الباحثة إجرائياً في هذه الدراسة بأنها: "مجموعة القيم والمبادئ والمعايير العامة التي تحكم السلوك المهني لأي وظيفة وتشكل معياراً للصواب والخطأ والحلال والحرام والمتضمنة في مقرر التربية المهنية التعليم المشترك".

البرنامج المشترك:

هو كما يرد في دليل التعليم الثانوي نظام المقررات (1434هـ): "برنامج عام يدرسه جميع الطلاب، بغض النظر عن توجههم لمسار العلوم الأدبية أو مسار العلوم الطبيعية، ومجموع ساعاته (125) ساعة، وعدد مقرراته 26 مقرراً، ويمثل 68.42% من مجموع الساعات المخصصة للدراسة بالمرحلة الثانوية ومن مقرراته العلوم الشرعية، واللغة العربية، والرياضيات1، وكيمياء1، وفيزياء1، وأحياء1، وعلم البيئة، واللغة الإنجليزية، والاجتماعيات، والتربية المهنية، والمهارات الحياتية والتربية الأسرية، والمهارات الإدارية، والحاسب وتقنية المعلومات، والتربية الصحية والنسوية (بنات)، والتربية الصحية والبدنية(بنين)". وهو التعريف المعتمد في هذه الدراسة.

حدود الدراسة:

تنمية قيم العمل لدى طالبات المرحلة الثانوية من وجهة نظر
المعلمات في مدينة الرياض.

مجتمع الدراسة:

تألف مجتمع الدراسة من جميع معلمات مقرر التربية المهنية
في نظام المقررات في مدينة الرياض والبالغ عددهن (48) معلمة
في التعليم الحكومي والأهلي، بحسب إحصائيات وزارة التربية
والتعليم، في الفصل الدراسي الثاني من العام الدراسي
1435/1434هـ.

عينة الدراسة:

عينة قصدية انتقبتها الباحثة بما يخدم أهداف الدراسة. تم توزيع
الاستبيانات على (48) معلمة والعائد منها (35) استبانة أي بفقد
(13) معلمة؛ تعذر التواصل مع بعضهن، بينما عذف البعض
الأخر عن الاستجابة للدراسة، وبالتالي شكلت (35) معلمة عينة
الدراسة.

أجريت الدراسة ضمن الحدود الآتية:

1. الحدود الموضوعية: تقتصر الدراسة على دور مقرر التربية المهنية في تنمية قيم العمل لدى طالبات المرحلة الثانوية بمدينة الرياض من وجهة نظر معلماتها.
2. الحدود الزمانية: تقتصر الدراسة على مقرر التربية المهنية لنظام المقررات (التعليم المشترك) للعام الدراسي (1434/1435هـ).
3. الحدود المكانية: تقتصر الدراسة على مدينة الرياض.
4. الحدود البشرية: تقتصر على معلمات التربية المهنية اللواتي درسن في الفصل الدراسي الثاني من العام الدراسي (1434/1435هـ).

منهجية الدراسة:

استخدمت الباحثة المنهج الوصفي بنوعيه: الوصفي المسحي والوصفي التحليلي بهدف التعرف إلى دور مقرر التربية المهنية في

جدول 1 توزيع أفراد العينة للعام الدراسي 1433/1434هـ

معلمات التربية المهنية	تخصص المعلمة حسب عينة الدراسة										
	التربية المهنية	إدارة عامة	إدارة أعمال	علم اجتماع	علوم إدارية	اجتماعيات	علم نفس	المجموع	الاستبيانات الموزعة	الاستبيانات المعادة	الاستبيانات المستبعدة
العدد	--	2	11	2	1	16	3	35	48	35	13
النسبة المئوية	0%	5.72%	31.42%	5.72%	2.85%	45.72%	8.57%	100%	100%	72.91%	27.09%

الدراسات السابقة:

أولاً: دراسات تتعلق بالتربية المهنية:

دراسة البنغالي (1992م): وهدفت إلى معرفة دور التربية المهنية في تحقيق مطالب التنمية في المملكة العربية السعودية، واستخدمت الباحثة المنهج الوصفي؛ وتوصلت الدراسة إلى نتائج من أهمها: أن الإسلام دين عمل وعبادة، فالعامل العابد خير من المنقطع للعبادة، والتربية المهنية ضرورة لتحقيق مطالب التنمية من القوى الوطنية المدربة.

دراسة عيادات (2003م): وهدفت إلى تحديد الاحتياجات التدريبية المهنية لمعلمي التربية المهنية من وجهة نظر المعلمين والمشرفين في محافظة إربد. وتكونت عينة الدراسة من (180) معلماً ومعلمة، و(12) مشرفاً ومشرفة للتربية المهنية. وتكونت الاستبانة من خمسة مجالات، هي: (الصناعي، الزراعي، التجاري، الصحة والسلامة العامة، والعلوم المنزلية). وأظهرت النتائج أن المجال التجاري جاء في المرتبة الأولى، وجاء في المرتبة الثانية المجال الصناعي، وجاء في المرتبة الثالثة مجال العلوم المنزلية، وجاء في المرتبة الرابعة مجال الصحة والسلامة العامة، وجاء في المرتبة

دراسة فيلستروم **Fjellstrom (2014م)**: وهدفت إلى دراسة أثر التربية المهنية القائم على المشاريع في برنامج البناء على طلاب إحدى الثانويات العليا السويدية، واستخدمت المنهج الوصفي والتحليلي، وأدوات الدراسة هي الملاحظة والمقابلات لمجموعات الطلاب، نتائج الدراسة منها: وجود فجوة بين المهارات العملية في الأعمم القائم على المشروع والأهداف التعليمية في المنهج، وأن دعم المعلمين للطلاب قوي ولكن كمبادرات فردية محدودة.

ثانياً: دراسات تتعلق بقيم العمل:

دراسة جالو **(1422هـ-2001م)**: هدفت الدراسة إلى التعرف على قيمة العمل في الإسلام والفكر الوضعي المعاصر، كدراسة تأصيلية نقدية استخدمت المنهج التاريخي، والمنهج الوصفي، والمنهج التحليلي، وتوصلت الدراسة إلى نتائج منها: مجد الإسلام العمل ورفع قيمته، وربطه بكرامة الإنسان، وهو المصدر الوحيد للمكاسب، وكل ما يؤديه الإنسان يعتبر عبادة إذا صحت فيه النية والتزام حدود الله ولم يشغل عن العبادات المفروضة.

دراسة الثبتي **(1425هـ-2004م)**: وهدفت الدراسة إلى التعرف على قيم العمل وبعض السمات الشخصية لدى المرشدين الطلابيين في المرحلتين المتوسطة والثانوية والمدارس المشتركة بالإدارة العامة للتربية والتعليم بالعاصمة المقدسة، واستخدمت المنهج الوصفي الارتباطي، وتوصلت الدراسة إلى نتائج منها: وجود علاقة ارتباطية ذات دلالة إحصائية بين بعض قيم العمل وبعض السمات الشخصية لدى المرشدين في المرحلة المتوسطة والمدارس المشتركة وعدم وجودها في المرحلة الثانوية، والتطابق التام بين ترتيب قيم العمل من وجهة نظر المرشدين في المرحلة المتوسطة والمرشدين في المرحلة الثانوية.

دراسة الشهري **(1425هـ-2004م)**: وهدفت الدراسة إلى التعرف على قيم العمل ودافعية الإنجاز والانتماء لدى عمال مصنع كسوة الكعبة المشرفة بمكة المكرمة، واستخدم المنهج الوصفي، وتوصلت الدراسة إلى نتائج منها: وجود قيم للعمل سائدة لدى عمال مصنع كسوة الكعبة، ووجود متغيرات سائدة لدافعية الإنجاز والانتماء، ولم يوجد تباين في قيم العمل لدى عمال مصنع كسوة الكعبة للمتغيرات الديمغرافية.

الأخيرة المجال الزراعي. وقد كانت الحاجة التدريبية على المهارة العملية في جميع المجالات عالية.

دراسة دغلس **(2004م)**: هدفت إلى معرفة مدى تنفيذ المعلمين للمناهج الرسمي المقرر في التربية المهنية لصفوف التعليم الأساسي العليا. وتكونت عينة الدراسة من خمس مدارس اختيرت اختياراً قسدياً. وتكونت أدوات الدراسة من دراسة تحليلية لوثيقة المنهج والوحدات التدريبية للصفوف الثامن والتاسع والعاشر، ومشاهدات صفية (35)، وملاحظات. وخرجت الدراسة بنتائج للحصص المشاهدة عند المعلمين الخمسة على تباين واضح في تنفيذهم للمناهج خصوصاً في مدى تركيزهم على تدريس المهارة العملية، ولم يكن هناك توافق بين ما أيداه المعلمون ومديرو مدارسهم ومساعدوهم والمشرفون التربويين والمختصون الإداريون، في المقابلات التي أجريت معهم حول خصائص (سمات) مناهج التربية المهنية، وبين ما ينفذه المعلمون فعلياً في الميدان من هذه الخصائص.

دراسة أحمد والسعيدة **(2012م)**: هدفت إلى معرفة درجة التركيز على المهارة العملية في تدريس التربية المهنية في مدارس محافظة البلقاء وعلاقته ببعض المتغيرات مثل تخصص المعلم، وجنس المدرسة، وحالة المشغل، وعدد الطلاب في الصفوف، للصفوف الخامس والسادس والسابع الأساسية. طبقت على (70) حصة صافية من خلال قائمة ملاحظة، وتم إجراء مقابلات مع (25) معلماً، وكانت النتائج أن نسبة التركيز على المهارة العملية من خلال قائمة الملاحظة هي 74%، و76% من خلال المقابلة، كما تبين أن ما نسبته 71.1% من المعلمين يخصصون أقل من 75% من وقت المبحث للمهارة العملية.

دراسة جونز ووليام **(Jones and Williams, 2011)**: هدفت الدراسة إلى تحديد أهمية تدريب طلاب المرحلة الابتدائية في مطعم المدرسة ومدى تأثير هذه التجربة على أولياء الأمور، وكانت عينة الدراسة 32 معلماً و19 من أولياء الأمور و16 طالباً، وكانت أداة الدراسة الملاحظة والمقابلات، ومن أهم نتائج الدراسة: أحدثت أثر إيجابي على الأداء والتعلم الذاتي لدى الطلاب، وتحسنت نظرة أولياء الأمور للتدريب والعمل.

التعقيب على الدراسات السابقة:

تعددت الدراسات السابقة التي تتناول موضوع التربية المهنية مع المستوى المحلي والعرفي والإقليمي والعالمي، بما يدل على أن هذا الموضوع يكتسب أهمية خاصة نظراً لتأثيره في بناء الأشخاص والمجتمعات والدول.

وقد تناولت الدراسات السابقة التربية المهنية ودورها في تحقيق التنمية في المملكة العربية السعودية (البنغالي، 1992م) وتحديد الاحتياجات التدريسية المهنية لمعلمي التربية المهنية (عيادات، 2003م)، ومدى تنفيذ المعلمين للمناهج الرسمية للتربية المهنية (دغلس، 2004م)، ودرجة التركيز على المهارة العملية في تدريس التربية المهنية (أحمد والسعيدة، 2012م) وأهمية تدريس طلاب المرحلة الابتدائية في مطعم المدرسة ومدى تأثير هذه التجربة على أولياء الأمور (جونز، 2011م)، وأثر التربية المدنية القائم على المشاريع في برنامج النب، وعلى طلاب إحدى المدارس الثانوية السويدية (فيلستروم، 2014م). أما هذه الدراسة فتتناول دور تدريس مقرر التربية المدنية في تنمية قيمة العمل لدى طالبات المدرسة الثانوية.

وكذلك تعرضت الدراسات السابقة لقيم العمل في الإسلام مثل دراسة جالو (2001م)، ودراسة قيم العمل لدى المرشدين التربويين لدى طلاب المرحلتين المتوسطة والثانوية (الثبتي، 2004م) ودراسة قيم العمل لدى عمال مصنع كسوة الكعبة المشرفة بمكة المكرمة (الشهري، 2004م). أما هذه الدراسة فتناولت دور تدريس التربية المهنية في تنمية قيم العمل لدى طالبات المرحلة الثانوية.

وقد اتفقت هذه الدراسة مع بعض الدراسات السابقة، واختلفت مع دراسات أخرى من حيث المنهج حيث طبقت المنهج الوصفي بشقيه المسحي والتحليلي، في حين أن الدراسات السابقة قد طبقت مناهج مختلفة مثل دراسة الثبتي، التي طبقت المنهج الوصفي الارتباطي، والمنهج الوصفي كذلك في دراسة (الشهري، 2004م) والوصفي التحليلي في دراسة (دغلس، 2004م) ودراسة (فيلستروم، 2014م) ودراسة (البنغالي، 1992م) والمنهج التاريخي والوصفي التحليلي في دراسة (جالو، 2001م).

وقد طبقت الدراسة الحالية على طالبات المرحلة الثانوية على خلاف الدراسات السابقة التي طبقت على المعلمين والمشرفين كدراسة (عيادات، 2003م) والطلبة كدراسة (أحمد والسعيدة، 2012م) والمعلمين وأولياء الأمور كدراسة (جونز، 2011م) والمرشدين التربويين كدراسة (الثبتي، 2004م) والعمال كدراسة (الشهري، 2004م).

وقد اختلفت هذه الدراسة عن الدراسات السابقة في الأداة، حيث استخدمت أداتين هما: بطاقة تحليل المحتوى، والاستبانة، في حين أن الدراسات السابقة استخدمت الاستبانة (عيادات، 2003م)، وتحليل وثيقة المنهاج والمشاهدات الصفية في دراسة (دغلس، 2004م)، والملاحظة والمقابلة في دراسة (أحمد والسعيدة، 2012م) ودراسة (جونز، 2011م) ودراسة (فيلستروم، 2014م).

وقد اتفقت الدراسة الحالية مع الدراسات السابقة في كونها موجهة إلى ناحية تشخيص واقع مقرر التربية المدنية ومدى تحقيق أهدافه.

وقد اختلفت الدراسة الحالية عن الدراسات السابقة، فهي دراسة عربية سعودية، كدراسة (البنغالي، 1992م)، ودراسة (الثبتي، 2004م) وأردنية كدراسة (عيادات، 2001م) ودراسة (أحمد السعيدة، 2012م) وأجنبية كدراسة (جونز، 2011م)، ودراسة (فيلستروم، 2014م) ودراسة (جالو، 2001م).

وقد استفادت الدراسة الحالية في المنهجية والأدوات البحثية والإطار النظري، وخطوات إجراء هذه الدراسة.

وقد تميزت الدراسة الحالية في أنها تجمع بين متغيرين لم تجمع بينهما الدراسات والبحوث السابقة. إضافة إلى أنها انفردت بكونها مطبقة على معلمات التربية المهنية في المملكة العربية السعودية إذ إنها في -حدود علم الباحثة- الأولى من نوعها.

أداة الدراسة:

لمعرفة دور تدريس مقرر التربية المهنية في تنمية قيم العمل لدى طالبات المرحلة الثانوية من وجهة نظر معلمات التربية المهنية في مدينة الرياض؛ قامت الباحثة باستخدام أداتين هما:

يساوي معامل الاتفاق بين التحليلين الأول والثاني طبقاً لهذا الغرض معادلة هولستي (Holsti, 1969).

$$\text{نسبة الاتفاق (هولستي)} = \frac{2 \times \text{عدد مرات الاتفاق}}{\text{عدد مرات الاتفاق} + \text{عدد مرات الاختلاف}}$$

جدول 2 التكرارات ومعاملات الاتفاق بين التحليل الأول للباحثة وتحليلها الثاني باستخدام معادلة هولستي			
معامل الاتفاق بين التحليلين (الثبات)	التكرار في التحليل الثاني	التكرار في التحليل الأول	الكتاب
98.5%	67	66	التربية المهنية

ويظهر من جدول (2) أن معامل الاتفاق بين التحليلين الأول والثاني لكتاب التربية المهنية مرتفع؛ وبالتالي يمكن القول إن معامل الثبات لتحليل هذا الكتاب مرتفع ومناسب.

ثانياً: الاستبانة: قامت الباحثة ببنائها كأداة قياس وهي مكونة من أربعة أقسام:

1. القسم الأول: ويشمل قيم العمل التي ينبغي تمييزها لدى طالبات المرحلة الثانوية.
 2. القسم الثاني: ويتناول قيم العمل المتوفرة في مقرر التربية المهنية.
 3. القسم الثالث: ويشمل قيم العمل التي تسهم معلمة المقرر في غرسها لدى الطالبات.
 4. القسم الرابع: إسهام مقرر التربية المهنية في تعديل سلوك طالبات المرحلة الثانوية نحو العمل.
- وقد جرى بناء هذه الأداة وتطويرها بالاستعانة بالأدب النظري التربوي والمهني، وقد اشتملت الأداة على أربعة أقسام يحتوي كل منها على ثلاثة محاور هي: المحور الأول: قيم السعي للحصول على وظيفة، والمحور الثاني: قيم أخلاقيات المهنة، والمحور الثالث: قيم تطوير الموظف لذاته (التعلم الذاتي)، وكل محور يحتوي على عدد من الفقرات، وتوصل إلى الصورة النهائية للأداة والمكونة من (74) فقرة موزعة على الأقسام الأربعة حسب ما

أولاً: بطاقة تحليل المحتوى: وصممت الباحثة بطاقة لتسجيل نتائج تحليل مضمون كتاب التربية المهنية وفقاً لاحتوائه قيم العمل، ولتحديد وجود القيمة أولاً، ثم تحديد نوعها، وبعد تجربتها والتأكد من صلاحيتها استخدمت بصورتها النهائية.

تمت عملية تحليل محتوى كتاب التربية المهنية المقرر على طالبات المرحلة الثانوية - مقررات-؛ باستخدام أسلوب تحليل المحتوى وفقاً للإجراءات التالية:

1. تحديد الهدف من التحليل: وهو التعرف على مدى توفر قيم العمل في كتاب التربية المهنية المقرر على طالبات المرحلة الثانوية.
2. وحدة التحليل: استخدمت الدراسة الحالية الفكرة كوحدة لتحليل؛ لملاءمتها لهذه الدراسة.
3. فئات التحليل: وهي عبارة عن كل قيمة من قيم العمل التي ينبغي تمييزها لدى طالبات المرحلة الثانوية في محتوى كتاب التربية المهنية.
4. العينة المراد تحليلها: تتكون من محتوى جميع الموضوعات المقررة في كتاب التربية المهنية.
5. قواعد عملية التحليل: تم أثناء عملية التحليل اتباع ما يلي:
 - قراءة فقرات الكتاب قراءة متأنية وفاحصة.
 - استخراج ما يحتوي مضمون الكتاب من قيم العمل.
 - تحديد عدد مرات احتواء الفقرات لقيم العمل المتفق عليها في الأدب التربوي والمهني باستخدام علامات تكرارية.
6. جداول التحليل: صممت الباحثة جدولاً لتسجيل نتائج تحليل كتاب التربية المهنية وفقاً لاحتوائه على قيم العمل المتفق عليها في الأدب التربوي والمهني، وتكون الجدول من بعدين:
 - عمودي: تسجل فيه عناوين الموضوعات التي يضمها الكتاب.
 - أفقي: تسجل فيه أبعاد التحليل الثلاثة من قيم العمل وما تشمله من قيم فرعية.
7. اعتمدت الباحثة في حساب ثبات التحليل على الثبات الداخلي حيث قامت الباحثة بإجراء التحليل بنفسها مرتين وبفاصل زمني قدره ثلاثة أسابيع، ولتحديد معامل ثبات التحليل الذي

1. التكرارات والنسب المئوية لوصف خصائص أفراد مجتمع الدراسة.
2. المتوسطات الحسابية والانحرافات المعيارية لبيان استجابات أفراد مجتمع الدراسة حول دور تدريس مقرر التربية المهنية في تنمية قيم العمل لدى طالبات المرحلة الثانوية بمدينة الرياض من وجهة نظر معلماتها، ثم حساب المتوسط العام لكل محور.
3. اختبار (ت) T. Test لدراسة الفروق بين المتوسطات في مدى استجابات أفراد عينة الدراسة حول دور تدريس مقرر التربية المهنية في تنمية قيم العمل لدى طالبات المرحلة الثانوية.
4. معادلة هولستي Holsti.

نتائج الدراسة ومناقشتها:

الإجابة عن سؤال الدراسة الأول: ما قيم العمل التي ينبغي تنميتها لدى طالبات المرحلة الثانوية؟

للإجابة عن هذا السؤال قامت الباحثة بما يلي:

1. الاطلاع على الدراسات والبحوث التي تتناول قيم العمل وأهميتها في تعليم وتعلم التربية المهنية.
2. استعراض أهداف مقرر التربية المهنية في المرحلة الثانوية.
3. لاطلاع على كتاب التربية المهنية المقرر على طالبات المرحلة الثانوية لعام 1434-1435 هـ.

ملخص ما توصلت إليه الباحثة شكل الخلفية النظرية لهذه الدراسة. وقد أمكن للباحثة بعد هذا أن تحدد ما اتفق عليه في الأدب النظري التربوي والمهني في القيم الثلاثة الرئيسة التالية:

الأولى: قيم السعي للحصول على وظيفة.

الثانية: قيم أخلاقيات المهنة.

الثالثة: قيم تطوير الموظف لذاته (التعلم الذاتي)، وتحليلها إلى قيم أصغر تدرج ضمنها. وللتأكد من صدق هذه القيم تم عرضها على خبراء واختصاصيين في المناهج وطرق التدريس، ومن ثم ضمنت القسم الأول من الاستبانة. وبذلك تكون الباحثة قد أجابت عن السؤال الأول من أسئلة الدراسة وهو المتعلق بتحديد قيم العمل التي ينبغي تنميتها لدى طالبات المرحلة الثانوية.

يتطلب كل قسم، فيصبح نصيب كل من القسم الأول والثاني والرابع (18) فقرة لكل منهما، بينما المحور الثالث (19) فقرة. وطلب من أفراد العينة الإجابة على فقرات الاستبانة بمقياس ليكرت الرباعي، وأعطيت لخيارات المقياس قيم رقمية على النحو التالي:

تتحقق بدرجة ...				درجة تحقق القيمة
لا تتحقق	ضعيفة	متوسطة	كبيرة	-----
0	1	2	3	تمثل رقمياً

وتم الاعتماد على صدق المحكمين للتأكد من صدق أداة الدراسة، حيث عرضت الباحثة الاستبانة على تسعة عشر من أصحاب الاختصاص (أساتذة في المناهج وطرق التدريس يعملون في جامعات مختلفة). وقد طلب منهم بيان آرائهم في مناسبة فقرات الاستبانة من حيث: لغتها ومناسبتها للمجال الذي وضعت فيه، وإضافة ما يروونه مناسباً، وفي ضوء الملاحظات والمقترحات تم التعديل النهائي للأداة، واعتبر ذلك مؤشراً لصدق أداة الدراسة.

جدول 3 حساب الثبات بطريقة إعادة تطبيق الاختبار	
معامل الثبات	المحور الأول
0.804	المحور الثاني
0.703	المحور الثالث
0.731	المحور الرابع
0.809	المجموع
0.814	معامل الثبات

ويتضح من جدول (3) أنه لحساب ثبات الاستبانة الخاصة بمعلمات التربية المهنية قامت الباحثة بإعادة تطبيقه على (30) من معلمات التربية المهنية، وكان معامل الثبات باستخدام إعادة التطبيق (0.814) وهو ما يؤيد صلاحية استخدامها في التطبيق الميداني الموسع.

المعالجة الإحصائية:

اعتمدت الباحثة في تحليل البيانات الخاصة بهذه الدراسة برنامج الحزمة الإحصائية للبرامج الاجتماعية (SPSS)، وقد تم استخدام الأساليب الإحصائية التالية:

الإجابة عن سؤال الدراسة الثاني: ما درجة توفر قيم العمل في مقرر التربية المهنية بالمرحلة الثانوية؟
للإجابة عن هذا السؤال قامت الباحثة بتحليل محتوى كتاب التربية المهنية للمرحلة الثانوية وفق ما اتفق عليه في الأدب النظري التربوي والمهني وتم تضمين خطواته أدوات الدراسة، وفقاً للإجراءات التي تمت كانت نتائج التحليل في صورته الأولية كما هو موضح.

وتتفق هذه النتيجة مع نتائج دراسة (البنغالي) التي حددت أهم قيم العمل واعتبرت أن العمل عبادة كما نص على ذلك إسلامنا الحديث، في حين أن دراسة العبادي قد أكدت أن المجال التجاري يأتي في المرتبة الأولى من احتياجات معلمي التربية المهنية وكذلك دراسات (جالو) و(الشهري) التي أكدت على أن قيم العمل من أهم قيم التربية المهنية.

جدول 4 نسب اتفاق (ثبات التحليل) بين التحليل الأول والتحليل الثاني للباحثة

القيم الرئيسية	القيم	التكرارات في تحليل الباحثة الأول	التكرارات في تحليل الباحثة الثاني	نسبة الاتفاق*
قيم السعي للحصول على وظيفة	اكتساب مهارة البحث عن وظيفة وفق مصادرها المتعددة.	9	9	1.00
	تحديد معايير الحصول على الوظيفة المتاحة.	3	2	%66.6
	إتقان مهارة كتابة وتعبئة النماذج الخاصة بالعمل والتوظيف.	1	1	1.00
	إتقان مهارة كتابة السيرة الذاتية.	5	4	%80
	اكتساب مهارات الاستعداد لإجراء المقابلة الشخصية.	4	4	1.00
	اكتساب مهارات اجتياز المقابلات الشخصية بأنواعها المتنوعة.	1	3	%33.3
	تحديد أهم الاختبارات الشخصية المستخدمة عند التقدم للوظيفة والمهنة.	2	2	1.00
قيم أخلاقيات المهنة	الثبات الكلي للقيمة	25	25	1.00
	تحديد مفهوم الكفاءة في العمل بأشكاله المختلفة.	4	4	1.00
	تعرف الآثار الإيجابية والسلبية لضغوط العمل.	2	2	1.00
	توظيف ضغوط العمل لصالح تحقيق النجاح الوظيفي.	3	4	%75
	إتقان مهارة إعداد وكتابة التقارير بأنواعها المختلفة.	2	4	%50
	إجادة مهارات إعداد وكتابة المذكرة الداخلية وفق تصنيفاتها المختلفة.	6	5	%83.3
	إبراز أهمية الانضباط الذاتي كسلوك وظيفي مطلوب في العمل.	3	3	1.00
قيم تطوير الموظف ذاته (التعلم الذاتي)	الثبات الكلي للقيمة	20	22	%91
	تحديد مجالات العمل في المملكة العربية السعودية	2	2	1.00
	تطبيق أساليب التطوير الذاتي ودورها في المحافظة على النجاح المهني	3	4	%75
	التعرف على أهمية الاتصال في حياتنا اليومية والمهنية	8	6	%75
	إبراز أهمية التفاوض ودوره في الحياة العملية للفرد	2	2	1
	اكتشاف الدور المؤثر والفعال لمهارة العمل في فريق في إيجاد حلول لمشكلات عديدة في حياتنا اليومية	6	6	1.00
	الثبات الكلي للقيمة	21	20	%95.2
الثبات الكلي للقيم في الكتاب	66	67	%98.5	

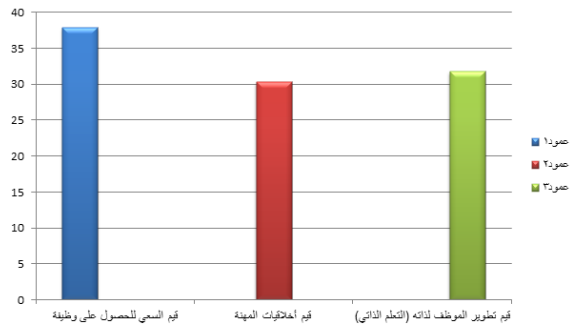
ينضح من الجدول (5) والشكل (1) ما يلي:

1. بلغ مجموع الموضوعات التي تتناول قيم العمل خمسة عشر موضوعاً، أي أن نسبة الموضوعات التي تتناول قيم العمل في المقرر أو أكثرها في هذا الكتاب 100%.
2. تركز الموضوعات التي تحتوي قيم العمل على قيم السعي للحصول على وظيفة حيث بلغت نسبتها 37.89%، يليها قيم تطوير الموظف لذاته (التعلم الذاتي) حيث بلغت نسبتها 31.81%، وأخيراً قيم أخلاقيات المهنة التي بلغت نسبتها 30.30%.

أثبتت نتائج تحليل محتوى موضوعات كتاب التربية المهنية ارتفاع مستوى إسهام الموضوعات المتضمنة في كتاب التربية المهنية في تنمية قيم العمل لدى طالبات المرحلة الثانوية، وأن عدد الموضوعات ونسبتها إلى المجموع العام تعطي تصوراً بمدى اهتمام الموضوعات بتنمية قيم العمل، إلا أنه لا يمكن التثبت من صحة هذا التصور القائم على الأرقام دون النظر إلى أساليب عرض وتنمية تلك القيم لدى الطالبات، حيث اتضح من خلال تناول تلك القيم بالكتاب المدرسي أنها تعرض بشكل ضمني حيث لم يظهر عرضها كيفية ممارسة تلك القيم وإنما اقتصر على عرض النتائج والمعلومات حولها. إذ تتوزع قيم العمل بشكلها التفصيلي وفقاً لوجهة نظر معلمات التربية المهنية كما في الجداول التالي:

وقد لُخصت هذه النتائج في جدول (4) بوضوح تكرارات ورود كل قيمة من قيم العمل في كتاب التربية المهنية ونسبة تكرار هذه القيمة إلى مجموع تكرارات قيم العمل في الكتاب كلياً.

جدول 5 تكرار قيم العمل في كتاب التربية المهنية								
عدد الموضوعات	قيم العمل						قيم السعي للحصول على وظيفة	
	قيم تطوير الموظف لذاته (التعلم الذاتي)		قيم أخلاقيات المهنة		قيم السعي للحصول على وظيفة			
	ك	ن	ك	ن	ك	ن	ك	ن
15	66	31.81	21	30.30	20	37.89	25	100%



شكل (1): تكرار قيم العمل في كتاب التربية المهنية

جدول 6 درجة تحقق قيم السعي للحصول على الوظيفة وفقاً لوجهة نظر معلمات التربية المهنية										
الانحراف المعياري	النسبة المئوية	م	ن	تتحقق بدرجة				درجة تحقق القيمة	م	
				لا تتحقق	ضعيفة	متوسطة	كبيرة			
0.651	60%	2.4	35	0	3	15	17	الصبر والمثابرة	1	
0.701	61.4%	2.46	35	1	1	14	19	البحث في مصادر مختلفة	2	
0.802	58.5%	2.34	35	2	1	15	17	تقبل النقد بصدق	3	
0.612	62.1%	2.48	35	0	2	14	19	الصدق	4	
0.558	64.28%	2.57	35	0	1	13	21	الثقة بالنفس	5	
0.71	61.25%	2.45	قيم السعي للحصول على الوظيفة							

جدول 7 درجة تحقق قيم أخلاقيات المهنة وفقاً لوجهة نظر معلمات التربية المهنية									
الانحراف المعياري	النسبة المئوية	م	المتوسط	تتحقق بدرجة			درجة تحقق القيمة	م	
				لا تحقق	ضعيفة	متوسطة			كبيرة
0.608	%60.7	2.43	35		2	16	17	1 تحمل ضغوط العمل	
0.695	%60	2.4	35	1	1	16	17	2 الولاء للمنشأة	
0.562	%62.8	2.51	35		1	15	19	3 الإلتقان	
0.612	%62.1	2.48	35		2	14	19	4 الأمانة	
0.832	%57.85	2.31	35	1	5	11	18	5 حسن الإصغاء	
0.808	%59.2	2.37	35	2	1	14	18	6 المحافظة على أسرار العمل	
0.765	%58.5	2.34	35	1	3	14	17	7 الإلتزام بالمواعيد	
0.612	%62.1	2.48	35		2	14	19	8 تقوى الله والمراقبة الذاتية	
0.70	%60.37	2.41		قيم أخلاقيات المهنة					

جدول 8 درجة تحقق قيم تطوير الموظف لذاته (التعلم الذاتي) وفقاً لوجهة نظر معلمات التربية المهنية									
الانحراف المعياري	النسبة المئوية	م	المتوسط	تتحقق بدرجة			درجة تحقق القيمة	م	
				لا تحقق	ضعيفة	متوسطة			كبيرة
0.562	%62.1	2.48	35	1		15	19	1 الطموح	
0.736	%60	2.4	35	1	2	14	18	2 المبادرة	
0.923	%54.28	2.17	35	2	6	11	16	3 دقة الملاحظة	
0.658	%62.1	2.48	35		3	12	20	4 تقدير أصحاب المهن	
0.612	%62.8	2.51	35		2	13	20	5 العمل بروح الفريق	
0.69	%60.2	2.4		قيم تطوير الموظف لذاته (التعلم الذاتي)					

تم استخدام المتوسطات الحسابية لإجابات أفراد عينة الدراسة حول دور معلمة التربية المهنية في غرس وتنمية قيم العمل لدى طالبات المرحلة الثانوية، وقد رتبت النتائج التالية تنازلياً إذ بلغت نسبة قيم أخلاقيات المهنة 63% متفوقة على المحورين الآخرين مما يعني أنها تشغل مساحة واسعة من اهتمام المعلمات إذ يركزن على غرسها وتنميتها لدى الطالبات، بينما تأتي قيم السعي للحصول على وظيفة في المركز الثاني بنسبة 61.81%، وأخيراً تأتي في المركز الثالث قيم تطوير الموظف لذاته بنسبة 61.7% بحسب وجهة نظر أفراد العينة.

مما يؤكد أن عرضها في الكتاب المدرسي تم بشكل ضمني يقتصر على المعلومات المباشرة ويفتقر إلى الممارسة الكيفية. وتتفق هذه النتيجة مع بعض الدراسات كدراسة (جالو) التي أثبتت قيمة العمل في ديننا الإسلامي وكذلك دراسة (الثبتي) التي أشارت إلى عدم وجود علاقة بين قيم العمل والسمات الشخصية في المرحلة الثانوية، وكذلك دراسة (دغلس) التي أظهرت تبايناً واضحاً في تنفيذ المعلمين المهارات العملية. الإجابة عن سؤال الدراسة الثالث: ما دور معلمة مقرر التربية المهنية في غرس وتنمية قيم العمل لدى طالبات المرحلة الثانوية؟

جدول 9 دور معلمة التربية المهنية في غرس وتنمية قيم أخلاقيات المهنة

الانحراف المعياري	النسبة المئوية	م	المجموع	تتحقق بدرجة				درجة تحقق القيمة	م
				لا تتحقق	ضعيفة	متوسطة	كبيرة		
0.502	%64.28	2.57	35	0	0	15	20	تدريب الطالبات بمهارات الكفاءة في العمل	1
0.497	%65	2.6	35	0	0	14	21	حث الطالبات على الصبر وتحمل ضغوط العمل	2
0.505	%63.6	2.54	35	0	0	16	19	تدريب الطالبات على استثمار ضغوط العمل للتحقيق النجاح الوظيفي	3
0.497	%65	2.6	35	0	0	14	21	تعزيز الولاء للقادة والعمل بتوجيهاتهم	4
0.795	%60	2.4	35	1	1	16	17	تنمية مهارة حسن الاستماع لدى الطالبات	5
0.802	%58.6	2.34	35	2	1	15	17	تنمية قيمة حفظ أسرار العمل لدى الطالبات	6
0.497	%65	2.6	35	0	0	14	21	حث الطالبات على الانضباط الذاتي ومراقبة الله في السر والعلن	7
0.61	%63	2.52	قيم أخلاقيات المهنة						

جدول 10 دور معلمة التربية المهنية في غرس وتنمية قيم السعي للحصول على وظيفة

الانحراف المعياري	النسبة المئوية	م	المجموع	تتحقق بدرجة				درجة تحقق القيمة	م
				لا تتحقق	ضعيفة	متوسطة	كبيرة		
0.562	%62.1	2.48	35	0	1	16	18	تنمية مهارات البحث عن وظيفة	1
0.562	%62.1	2.48	35	0	1	16	18	تقبل النقد	2
0.505	%63.6	2.54	35	0		16	19	تعويد الطالبات على تحديد معايير القبول في الوظيفة	3
0.731	%59.2	2.37	35	1	2	15	17	تدريب الطالبات على تعبئة طلبات التوظيف	4
0.558	%64.28	2.57	35		1	13	21	تدريب الطالبات على إتقان كتابة السيرة الذاتية	5
0.547	%65.7	2.63	35		1	11	23	غرس الثقة بالنفس في نفوس الطالبات	6
0.765	%58.6	2.34	35	1	3	14	17	تعويد الطالبات على الدقة في ملئ الاستمارات	7
0.731	%59.2	2.37	35	1	2	15	17	توجيه الطالبات لشبكة العنكبوتية للاطلاع على اختبارات وظيفية متنوعة	8
0.71	%61.81	2.47	قيم السعي للحصول على وظيفة						

جدول 11 دور معلمة التربية المهنية في غرس وتنمية قيم تطوير الموظف لذاته (التعلم الذاتي)

الاحراف المعياري	النسبة المئوية	م	تحت المتوسط	تتحقق بدرجة			درجة تحقق القيمة	م	
				لا تتحقق	ضعيفة	متوسطة			كبيرة
0.562	%62.8	2.51	35	0	1	15	19	1	
0.611	%61.25	2.45	35	0	2	15	18	2	
0.739	%60.7	2.43	35	1	2	13	19	3	
0.702	%62.1	2.48	35	1	1	13	20	4	
0.71	%61.7	2.47	قيم تطوير الموظف لذاته (التعلم الذاتي)						

الإجابة عن سؤال الدراسة الرابع: ما مدى إسهام تدريس مقرر التربية المهنية في تعديل سلوك طالبات المرحلة الثانوية نحو العمل؟

تم استخدام المتوسطات الحسابية لإجابات أفراد عينة الدراسة حول مدى إسهام تدريس مقرر التربية المهنية في تعديل سلوك طالبات المرحلة الثانوية نحو العمل وقد رتبت تنازلياً حسب المتوسطات الحسابية.

والباحثة ترى أن للمعلمة دور أساسي في غرس وتنمية قيم العمل لدى الطالبات، حيث تنعكس تصرفات المعلمة ومدى التزامها بقيم العمل أثناء تأدية دورها داخل المدرسة على طالباتها فيسهم في تنمية تلك القيم لديهن.

وهذه النتيجة تتفق مع نتيجة أحمد والسعيدة التي أثبتت أن نسبة تركيز المعلمين على المهارة العملية بنسبة 76% .

جدول 12 إسهام تدريس مقرر التربية المهنية في تعديل سلوك الطالبات نحو قيم تطوير الموظف لذاته (التعلم الذاتي)

الاحراف المعياري	النسبة المئوية	م	تحت المتوسط	تتحقق بدرجة			درجة تحقق القيمة	م	
				لا تتحقق	ضعيفة	متوسطة			كبيرة
0.490	%65.7	2.63	35	0	0	13	22	1	
0.497	%65	2.6	35	0	0	14	21	2	
0.770	%59.2	2.37	35		6	10	19	3	
0.926	%55.7	2.23	35	3	2	12	18	4	
0.490	%65.7	2.63	35	0	0	13	22	5	
0.71	%62.3	2.49	قيم تطوير الموظف لذاته (التعلم الذاتي)						

جدول 13 إسهام تدريس مقرر التربية المهنية في تعديل سلوك الطالبات نحو قيم السعي للحصول على وظيفة								
م	درجة تحقق القيمة	تتحقق بدرجة			م	النسبة المئوية	الانحراف المعياري	م
		كبيرة	متوسطة	ضعيفة				
1	إرشاد الطالبات نحو كيفية التعامل مع التقنية الحديثة وطرق البحث	25	7	3	35	65.7%	0.646	2.63
2	حث الطالبات على الاطلاع على معايير المهن	19	13	3	35	61.4%	0.657	2.45
3	تشجيع الطالبات على تجريب تعبئة نماذج التوظيف	20	13	2	35	62.85%	0.612	2.51
4	تشجيع الطالبات على كتابة السير الذاتية	22	12	1	35	65%	0.553	2.6
5	توجيه الطالبات إلى الكيفية التي يتم بها اجتياز المقابلات الشخصية	17	12	5	35	57.1%	0.832	2.28
6	عرض أنواع من المقابلات الشخصية	19	13	2	35	60.7%	0.741	2.43
7	تشجيع الطالبات على تجريب اختبارات الوظائف على الشبكة العنكبوتية	21	10	4	35	62.1%	0.702	2.48
0.702	قيم السعي للحصول على وظيفة					62%		2.48

جدول 14 إسهام تدريس مقرر التربية المهنية في تعديل سلوك الطالبات نحو قيم أخلاقيات المهنة								
م	درجة تحقق القيمة	تتحقق بدرجة			م	النسبة المئوية	الانحراف المعياري	م
		كبيرة	متوسطة	ضعيفة				
1	تعريف الطالبات بكفاءة العمل	20	14	1	35	63.6%	0.561	2.54
2	تشجيع الطالبات على تجنب الآثار السلبية لضغوط العمل	20	14	1	35	63.6%	0.561	2.54
3	حث الطالبات على تحويل ضغوط العمل إلى نجاح	20	12	3	35	62.1%	0.658	2.48
4	إرشاد الطالبات حول كتابة التقارير بصورة صحيحة	18	14	3	35	60.7%	0.655	2.43
5	تشجيع الطالبات على كتابة مذكرات داخلية حول سير المقرر	18	10	2	35	54.2%	1.07	2.17
6	بث الوعي بأهمية الانضباط الذاتي	24	11		35	67.1%	0.471	2.69
0.702	قيم أخلاقيات المهنة					61.8%		2.48

- دور معلمة مقرر التربية المهنية في غرس وتنمية قيم العمل لدى طالبات المرحلة الثانوية والذي اتضح أنه فاعل وفق النتائج المسجلة في جدول (16).

جدول 16 دور معلمة مقرر التربية المهنية في غرس وتنمية قيم العمل لدى طالبات المرحلة الثانوية				
م	درجة توفر القيمة	م	النسبة المئوية	الانحراف المعياري
1	قيم أخلاقيات المهنة	2.52	%63	0.61
2	قيم السعي للحصول على وظيفة	2.47	%61.81	0.71
3	قيم تطوير الموظف لذاته (التعلم الذاتي)	2.47	%61.7	0.71

- مدى إسهام تدريس مقرر التربية المهنية في تعديل سلوك طالبات المرحلة الثانوية نحو العمل وكانت نتائج الجدول رقم (17) مما يدل على تعديل سلوك طالبات المرحلة الثانوية نحو العمل من وجهة نظر أفراد العينة.

جدول 17 إسهام تدريس مقرر التربية المهنية في تعديل سلوك الطالبات نحو قيم العمل				
م	درجة توفر القيمة	م	النسبة المئوية	الانحراف المعياري
1	قيم تطوير الموظف لذاته (التعلم الذاتي)	2.49	%62.3	0.71
2	قيم السعي للحصول على وظيفة	2.48	%62	0.702
3	قيم أخلاقيات المهنة	2.48	%61.8	0.702

التوصيات:

- بناءً على النتائج التي توصلت إليها الدراسة، كانت التوصيات كما يلي:
- وضع قيم العمل التي ينبغي تنميتها في قائمة محددة ثم ترتيبها في سلم أولويات وتعزيزها في مقررات الثانوية.
- الاهتمام بتزويد مقررات الثانوية بمشاعل للتربية المهنية ليكون تطبيقها أكثر عملية.

توضح الجداول (12) و(13) و(14) المتوسطات الحسابية الخاصة بوجهة نظر معلمات مقرر التربية المهنية حول مدى إسهام مقرر التربية المهنية في تعديل سلوك طالبات المرحلة الثانوية نحو العمل، إذ جاءت قيم تطوير الموظف لذاته (التعلم الذاتي) %62.3 في مقدمة اهتمام الطالبات بعد دراستهن مقرر التربية المهنية من وجهة نظر معلمات مقرر التربية المهنية، يليها قيم السعي للحصول على وظيفة بنسبة %62، واحتلت قيم أخلاقيات المهنة المرتبة الثالثة والأخيرة بنسبة %61.8.

وترجع الباحثة حصول قيم تطوير الموظف لذاته (التعلم الذاتي) على النسبة الأعلى إلى انفتاح الطالبات على ثقافة العصر التي تؤكد على التعليم الذاتي في جميع مجالات الحياة. وهذا يتلاءم مع نتيجة دراسة (جونز ووليم) التي أثبتت أن هناك أثراً إيجابياً على الأداء والتعلم الذاتي لدى الطلاب.

الإجابة عن السؤال الرئيس للدراسة: ما دور تدريس مقرر التربية المهنية في تنمية قيم العمل لدى طالبات المرحلة الثانوية بمدينة الرياض من وجهة نظر معلماتها؟
بالإجابة على أسئلة الدراسة الفرعية تكون الباحثة قد أجابت على سؤال الدراسة الرئيس وفق التالي:

- تحديد قيم العمل التي ينبغي تنميتها لدى طالبات المرحلة الثانوية وفق الخطوات الإجرائية الواردة في السؤال الأول.
- معرفة درجة توفر قيم العمل في مقرر التربية المهنية بالمرحلة الثانوية وكانت النتيجة مرتفعة جدول (15).

جدول 15 درجة توفر قيم العمل في مقرر التربية المهنية بالمرحلة الثانوية				
م	درجة توفر القيمة	م	النسبة المئوية	الانحراف المعياري
1	قيم السعي للحصول على الوظيفة	2.45	%61.25	0.71
2	قيم أخلاقيات المهنة	2.41	%60.37	0.70
3	قيم تطوير الموظف لذاته (التعلم الذاتي)	2.4	%60.2	0.69

المراجع:

أولاً: المراجع العربية:

أبو سل، محمد عبد الكريم. (1998م). مدخل إلى التربية المهنية. عمان: دار الفكر للطباعة والنشر.

أحمد، إياد أحمد فرهود ومنعم عبد الكريم السعيدة (2012م). درجة التركيز على المهارة العملية في تدريس التربية المهنية في مدارس محافظة البلقاء. مجلة جامعة دمشق للعلوم التربوية والنفسية، 28(4)، 447-485.

البنغالي، كوثر عبد الفتاح. (1992م). التربية المهنية في المملكة العربية السعودية ودورها في تحقيق مطالب التنمية (رسالة ماجستير غير منشورة). جامعة أم القرى، المملكة العربية السعودية.

الثبيتي، ضيف الله محمد. (2004م). قيم العمل وبعض سمات الشخصية لدى المرشدين الطلابيين في المرحلتين المتوسطة والثانوية والمدارس المشتركة (المتوسطة والثانوية) بإدارة التربية والتعليم بالعاصمة المقدسة (رسالة ماجستير غير منشورة). جامعة أم القرى، المملكة العربية السعودية.

جالو، أحمد مبشر. (1422هـ). قيمة العمل في الإسلام وفي الفكر الوصفي المعاصر "دراسة تأصيلية نقدية" (رسالة دكتوراه غير منشورة). جامعة الإمام محمد بن سعود الإسلامية، المملكة العربية السعودية.

الجمال، علي أحمد. (1996م). القيم ومناهج التاريخ الإسلامي. القاهرة: عالم الكتب.

حمادات، محمد حسن. (2006م). قيم العمل والالتزام الوظيفي لدى المديرين والمعلمين في المدارس. عمان: دار الحامد للنشر والتوزيع.

حورية، ترزورلت عمروني، ومزياني الوناس. (2013م). التربية المهنية كاستراتيجية للتقليل من المعاناة في العمل. مجلة العلوم الإنسانية والاجتماعية، عدد (الملتقى الدولي حول المعاناة في العمل)، 563-552.

الحيلة، محمد محمود. (1998م). التربية المهنية وأساليب تدريسها. عمان: دار المسيرة.

- زيادة نشر الوعي وثقافة العمل بتدريس مقرر التربية المهنية للطالبات في ثانويان التعليم العام.
- تضمين كيفية ممارسة قيم العمل بشكل تدريبات عملية في التقويم من كل درس في مقرر التربية المهنية.
- إنتاج كتاب نشاط يحتوي نشاطات عملية لمهارات تطبيقه في مقرر التربية المهنية.
- إنتاج دليل للمعلمة التي تدرس مقرر التربية المهنية، ليكون مرشداً لها أثناء تدريسه وتطبيقه.
- عقد دورات تدريبية من قبل القائمين على التعليم المهني وتأهيل معلمات التربية المهنية على أفضل الأساليب التدريسية للتربية المهنية.
- تطوير مقرر التربية المهنية الحالي بالمرحلة الثانوية (مقررات) بما يتناسب ومتطلبات العصر الحالي من جهة، وخصائص طالبات المرحلة الثانوية من جهة أخرى.
- إدراج وحدة عن الاستخدام الأمثل لتقنية والتكنولوجيا في المهنة والوظيفة ضمن محتوى مقرر التربية المهنية.
- العمل على تعيين معلمات متخصصات لتدريس مقرر التربية المهنية مما يرفع من كفاءة المقرر ويزيد من فاعلية تطبيقه.
- التركيز على دور تدريس التربية المهنية في تعديل سلوك طالبات المرحلة الثانوية واتجاهاتهن نحو العمل

المقترحات:

- إجراء دراسات مشابهة للدراسة الحالية على عينة أخرى من معلمي التربية المهنية في تعليم البنين.
- دراسة أثر استراتيجيات التدريس على التحصيل وإتقان المهارة في مقرر التربية المهنية.
- دراسة أثر تدريس مقرر التربية المهنية على توجه الطالبات للإعمال اليدوية والحرفية.
- دراسة تجريبية مقارنة بين عينة من البنات وعينة من البنين على التحصيل وإتقان المهارة في مقرر التربية المهنية والاتجاه نحو الأعمال اليدوية.

الثانوية بمحافظة غزة. ورقة مقدمة إلى مؤتمر التعليم التقني والمهني في فلسطين الواقع والتحديات والطموح، فلسطين: كلية العلوم التطبيقية.

الهنيدي، جمال محمد. (2000م). *التربية المهنية والحرفية في الإسلام*. مصر، المنصورة: دار الوفاء للطباعة والنشر والتوزيع.

وزارة التربية والتعليم. (1432هـ). *الدليل الإرشادي لتقويم المتعلم التعليم الثانوي (نظام المقررات)*. وكالة التخطيط والتطوير، الرياض: الإصدار الثاني.

وزارة التربية والتعليم. (1434هـ). *دليل التعليم الثانوي (نظام المقررات)*. وكالة التخطيط والتطوير، الرياض: الإصدار الخامس.

وزارة التربية والتعليم. (1434هـ). *كتاب معلم التربية المهنية (نظام المقررات)*. وكالة التخطيط والتطوير، الرياض: شعبة المناهج الدراسية.

يمانى، علي عبد القادر محمد. (2008م). *التربية المهنية في السنة النبوية وتفعيلها في المدرسة الثانوية* (رسالة ماجستير غير منشورة). جامعة أم القرى، المملكة العربية السعودية.

ثانياً: المراجع الأجنبية:

Fjellstrom, M. (2014). Vocational education in practice: a study of work-based learning in a construction programme at a Swedish upper secondary school. *Vocational Education and Training, a Springer Open Journal*, 6(2), 1-20.

Hattie, J. (2009). *Visible learning: A synthesis of over 800 meta-analyses relating to achievement*. Oxon: Routledge.

Holsti, O.R. (1969). *Content Analysis for social sciences and Humanities Reading*. Mass: Addison Wesley.

Jones, B.A., & Kashhunda, L.W. (2011). Perceptions of Vocational Training with Elementary Special Education Students: A Case Study. *International Journal of Special Education*, 26(1), 125-135.

دغلس، عائشة سليم. (2004م). *واقع تنفيذ مناهج التربية المهنية للصفوف العليا في التعليم الأساسي في المدارس الأردنية* (رسالة دكتوراه غير منشورة). الجامعة الأردنية، الأردن.

الشهري، عبد الله محمد. (1425هـ). *قيم العمل دافعية الإنجاز والانتماء لدى عمال مصنع كسوة الكعبة المشرفة بمكة المكرمة* (رسالة ماجستير غير منشورة). جامعة أم القرى، المملكة العربية السعودية.

عايش، أحمد جميل. (2009م). *التربية المهنية ماهيتها وأساليب تدريسها وتطبيقاتها التربوية*. عمان: دار المسيرة للنشر والتوزيع والطباعة.

عقل، محمود عطا. (2001م). *القيم السلوكية لدى طلبة المرحلتين المتوسطة والثانوية في دول الخليج العربية (الواقع - دليل المعلم)*. الرياض: مكتب التربية العربي لدول الخليج.

العمر، عبد العزيز بن سعود. (2007م). *لغة التربويين*. الرياض: مكتب التربية العربي لدول الخليج.

عيادات، هيثم مصطفى محمود. (2003م). *الاحتياجات التدريبية المهنية لمعلمي التربية المهنية من وجهة نظر المعلمين والمشرفين في محافظة إربد* (رسالة ماجستير غير منشورة). جامعة عمان العربية، الأردن.

القرني، حسن عبد الله. (2004م). *القيم التربوية المتضمنة في النصوص الشرعية المقررة في أدبي المرحلة الثانوية* (رسالة ماجستير غير منشورة). جامعة أم القرى، المملكة العربية السعودية.

المانع، عزيزة عبد العزيز. (2003م). *القيم السلوكية في العمل "دراسة مقارنة بين المعلمين والمعلمات في المرحلة الثانوية"*. جامعة الملك سعود بالرياض: عمادة البحث العلمي.

المصري، منذر واصف. (27 أيار-1 حزيران 1995م). *أهداف التربية المهنية في مرحلة التعليم الأساسي وطموحاتها*. ورقة مقدمة إلى الحلقة الإقليمية لرفع مشرفي ومعلمي التربية المهنية، الأردن: عمان.

مطر، محمود أمين. (12-13 أكتوبر 2008م). *الاتجاه نحو التعليم المهني وعلاقته ببعض المتغيرات لدى طلبة المرحلة*

- Barrett). *Studies in Philosophy in Education*, 23, 73-80.
- Winch, C. (2010). Vocational Education, Knowing How and Intelligence Concepts. *Journal of Philosophy of Education*, 44(4), 551-567.
- Young, M. (22 September 2004). *The Importance of Vocational pedagogy*. Paper presented at the Seminar Vocational Pedagogy, City & Guilds.
- Main Working Document. (2012). *Transforming Technical and Vocational Education and Training Building skills for Work and life*. Paris: The United Nations Educational, Scientific and Cultural Organization.
- Winch, C. (2004). Education, work and Social Capital: Towards a new conception, Vocational education (a response to Richard